



Conceptes clau del programa

En aquest document presentem un recull dels conceptes claus que descriuen la mirada del programa Escoles per la Igualtat i la Diversitat, en cadascun dels eixos de diversitat/desigualtat que hi treballa i en la perspectiva interseccional que els interrelaciona.

L'objectiu del document és ser una eina de consulta tant per a les persones que han pogut fer l'itinerari sencer del programa, i al mateix temps, un material introductori per a les persones que s'incorporen al programa en un 2n any, sense haver cursat el 1r. Tot i això, entenem que aquest glossari no substitueix les sessions de formació del programa, sinó que serveix com a sumari i complement de les explicacions, reflexions i exemples que s'aborden en les sessions.

El document inclou 89 entrades descrites de manera sintètica i planera, per tal de fer-les comprensibles a un públic no expert en el tema. Per aquest motiu, en la majoria dels casos no s'inclouen citacions acadèmiques, sinó explicacions senzilles i breus, tot i la dificultat que això comporta tenint en compte l'enorme complexitat d'alguns conceptes. Diem "entrades", perquè en alguns casos no es tracta de conceptes o paraules "sueltes", sinó d'un conjunt de conceptes o fins i tot frases que -des de la perspectiva del programa- considerem que té més sentit abordar de manera conjunta que per separat.

El document està organitzat en 4 apartats: Perspectiva Interseccional (13 entrades); Perspectiva de la diversitat afectiva, sexual i de gènere (31 entrades); Perspectiva de la diversitat d'origen i cultural (29 entrades) i Perspectiva de la diversitat funcional (16 entrades). Amb el propòsit de facilitar la cerca de conceptes en el document, els hem organitzat en ordre alfabètic dins de cada sub-apartat. Al final de cada sub-apartat hem afegit un llistat de les autores en les que es fonamenten els conceptes descrits.

Per descomptat aquest glossari no pretén ser un document definitiu, sinó una primera versió, oberta a revisions i canvis en funció de l'evolució dels temes que aborden i de les necessitats del context en que s'emmarca el programa, amb els seus condicionants socials, polítics i econòmics, entre d'altres factors.

Esperem que aquest document us ajudi a entendre i incorporar de millor manera la perspectiva del programa o a obrir noves preguntes interpel·ladores a través de les quals continuar fent camí en la tasca de construir una societat en la que totes les persones tinguin garantits els seus drets fonamentals independentment de les seves diferències.



Perspectiva Interseccional

Desigualtat estructural. Descriu les desigualtats que estan legitimades i consolidades per diferents estructures que conformen les bases de la nostra societat, com ara el llenguatge, les lleis, la política, l'economia, el sistema educatiu, el sistema sanitari, la medicina, la psiquiatria, l'arquitectura, l'urbanisme, les disciplines científiques en general, els mitjans de comunicació, etc. Aquestes desigualtats afecten de manera directa la vida de les persones, ja sigui reconeixent o negant drets, oportunitats i recursos de tota mena. El sistema social i econòmic capitalista potència i perpetua aquestes desigualtats.

Dissidència. Descriu el posicionament, l'actitud i l'acció de persones o col·lectius que qüestionen l'*status quo* o els sistemes de creences i mecanismes socials hegemònics (o que es donen per suposat) en la societat en un determinat moment. Es pot manifestar de manera individual o col·lectiva a través de maneres de ser o de fer, o de discursos o accions més o menys articulades o organitzades.

Eixos de diferència/desigualtat. Són els sistemes de pensament (o creences) en els que es fonamenten les jerarquies i desigualtats que existeixen a les nostres societats amb arguments que sostenen la suposada "superioritat" d'unes persones sobre les altres segons criteris molt esbiaixats i parcials. Alguns d'aquests eixos són el sexisme, el racisme, el classisme, el capacitisme, l'edatisme, la cisheteronormativitat, la normativitat corporal, entre d'altres (Bilge i Hill Collins, 2016).

Empoderament. Descriu el procés o l'estat en que una persona o col·lectiu pren consciència del seu poder i l'exerceix per aconseguir els seus objectius desenvolupant diferents estratègies. En la seva accepció original l'apoderament es relaciona amb processos col·lectius de

conscienciació (P. Freire, 1970) per superar situacions d'exclusió social; posteriorment s'ha utilitzat aquest concepte per descriure processos de superació personal, amb la qual cosa se l'ha tret el seu caràcter col·lectiu i de transformació social, raó per la qual ha estat molt criticat.

Estereotips, prejudicis i discriminació. Aquesta cadena conceptual fa referència als mecanismes psicosocials en els que es fonamenta la discriminació d'alguns col·lectius o grups humans. Els estereotips són creences parcialment certes i àmpliament compartides per un grup humà que s'utilitzen per descriure un altre col·lectiu o grup per reproduir les jerarquies socials i mantenir els privilegis. Els estereotips són -per tant- el component cognitiu d'aquesta cadena simbòlica. Per la seva banda, els prejudicis són les emocions que experimentem les persones en relació a algú que es percebut com a membre d'un col·lectiu sobre el qual es té un estereotip; es tracta per tant del component emocional o visceral de la tríada. Finalment, les discriminacions són les accions que a vegades realitzem davant les persones o col·lectius sobre els quals tenim estereotips i sentim prejudicis, els quals ens porten a tractar aquestes persones de manera desigual i a vulnerar -amb major o menor consciència- els seus drets fonamentals.

Identitat. Fa referència a allò que una persona o grup considera com a propi de sí mateix, que li dona forma o configura. Pot incloure diferents elements, alguns dels quals són inherents i no es poden modificar (com el color de pell, el lloc de naixement, la família d'origen, etc.) i d'altres que tenen a veure amb circumstàncies o decisions, per tant, poden ser més o menys estables en la vida d'una persona o col·lectiu (com la nacionalitat, les característiques i capacitats corporals, etc.). En la societat capitalista i cisheteropatriarcal on vivim les característiques



que conformen les identitats estan jerarquitzades segons diferents criteris, de manera que algunes són considerades “millors” o “superiors”, per tant gaudeixen d’uns privilegis (drets, oportunitats, reconeixement) als que aquelles persones amb característiques considerades “pitjors” o “inferiors” no hi accedeixen.

Interseccionalitat o Perspectiva

interseccional. «(...) és una forma d’entendre i analitzar la complexitat del món, de les persones i de les experiències humanes. Els successos i les circumstàncies de la vida social i política i la persona estranyament es poden entendre com a determinats per un únic factor» (Bilge i Hill Collins, 2016). Posa èmfasi en les posicions de privilegi, opressió o resistència de les persones i els grups humans en els contextos on viuen i com això afecta les seves vides en múltiples sentits.

Opressions/Discriminacions múltiples. Descriu la situació en que una persona o col·lectiu és discriminat simultàniament per diversos eixos d’opressió, com ara les dones negres (sexisme/racisme), o una dona gitana amb diversitat funcional (sexisme / racisme / capacitisme), etc. Aquestes situacions requereixen de la perspectiva interseccional per entendre de quina manera aquests eixos afecten la vida de les persones afectades i per valorar estratègies per intervenir sobre aquelles situacions (K. Castilla, 2020).

Polítiques de la identitat. Fa referència a les accions individuals o col·lectives orientades a reivindicar algunes identitats o els recursos materials i/o simbòlics als que aquestes hi accedeixen en un determinat context degut a la configuració de les relació de poder que en ell hi hagi.

Privilegis, opressions i resistències. Fan referència a les posicions en les que les persones queden situades en un determinat context, en un sistema on la desigualtat és

estructural, per tant, no depenen de l’agència dels individus, sinó de les diferents característiques que les defineixen (els eixos de diferència/desigualtat). El posicionament de “resistència” sí que és una decisió, que suposa una voluntat i l’exercici del poder per oposar-se i intentar canviar la posició d’opressió en el que la societat situa algunes persones.

Relacions de poder. Són les relacions que s’estableixen entre persones, col·lectius o institucions en un determinat context en els que cadascuna de les parts té interessos i objectius i desenvolupa estratègies per aconseguir-los. Des de la perspectiva de Michel Foucault (1984), totes les relacions són relacions de poder i es caracteritzen per no ser fixes ni estables, sinó que estan en permanent moviment o negociació, ja que el poder no es té, sinó que s’exerceix. D’això es desprèn que les relacions de poder poden canviar en funció de com exerceixen el seu poder les persones o col·lectius o institucions involucrades en elles.

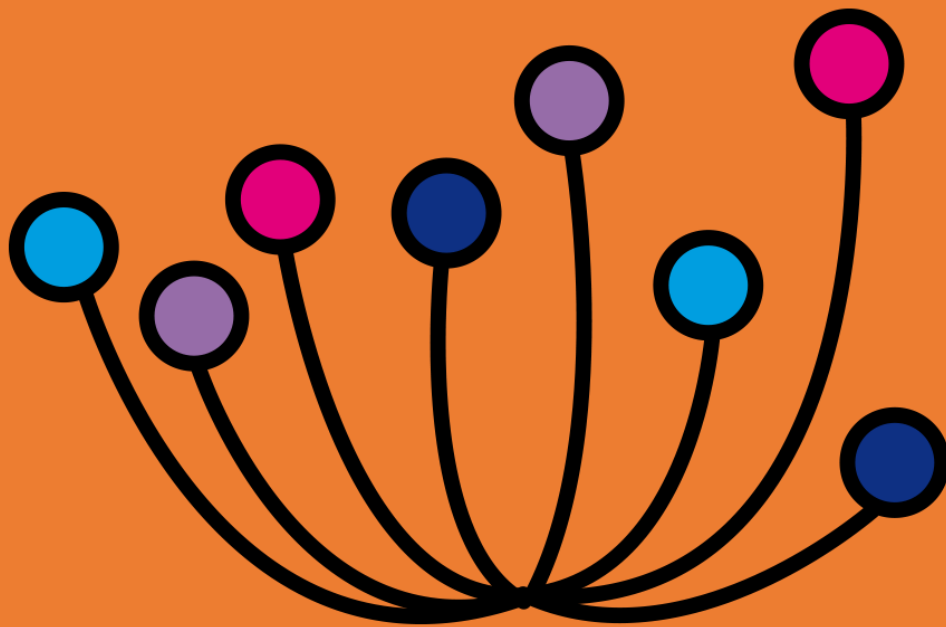
Relief maps (mapes d’alleugerament). És una metodologia qualitativa de recerca inspirada en la perspectiva Interseccional, creada per Maria Rodó-Zárate (2021) amb el propòsit de recollir i d’analitzar el nivell de malestar o benestar que senten les persones respecte de les diferents característiques que formen part de les seves identitats i que -ahora- funcionen com a eixos de desigualtat a la nostra societat, com ara la gènere, la ‘raça’ o la classe, entre d’altres.

Violència simbòlica. Descriu el mecanisme a través del qual es pretén *naturalitzar* la situació d’opressió o suposada “inferioritat” d’algunes persones i col·lectius oferint-los descripcions i referents de si mateixes que només les conceben d’aquesta manera. Com a resultat d’aquest procés les persones que formen part d’aquells col·lectius acaben interioritzant (acceptant i assumint) la seva suposada “inferioritat”, per tant, no es rebel·len contra ella, permetent d’aquesta manera el manteniment o

reproducció de les relacions de poder existents
a la societat (P. Bourdieu, 2000).

Autores

Kimberlee W. Crenshaw, Angela Davis, Patricia Hill-Collins, bell hooks, Avtar Brah, Chela Sandoval, Gloria Anzaldúa, Maria Mercè Marçal, Maria Rodó-Zárate, Lucas Platero, Pierre Bourdieu, Michel Foucault, Karlos Castilla, Paulo Freire.





Perspectiva de la diversitat afectiva, sexual i de gènere

Androgínia. Les persones andrògines són aquelles que tenen una expressió de gènere ambigua, que escapa de les lògiques binàries de la feminitat i de la masculinitat.

Asexual. Orientació sexual d'una persona que no sent atracció eròtica cap a altres persones. Pot relacionar-se afectivament i romànticament. No implica necessàriament no tenir libido, o no practicar sexe, o no poder sentir excitació.

Atracció afectiva i sexual. Descriu el desig que sentim les persones de vincular-nos afectiva i/o sexualment (com a dimensions separades) amb altres persones, ja siguin del nostre mateix sexe o gènere, o d'un altre, o de cap, o de cap persona. En funció de quina sigui aquesta atracció, es parla de persones amb atracció heterosexual (se senten atretes per persones del sexe 'oposat'), homosexual (se senten atretes per persones del seu mateix sexe), bisexual (se senten atretes per persones dels dos sexes), pansexual (se senten atretes per persones, independentment del seu sexe o gènere), o asexual (no senten atracció sexual per ningú).

Bisexual. Fa referència a una persona que es pot sentir atreta emocionalment o sexualment per persones de diferent sexe (Takács, 2006).

Cisgènere (o cis). Fa referència a una persona que no és trans, és a dir, que s'identifica amb la identitat de gènere que li va ser assignada en néixer.

Estereotips hegemònics de gènere. Fa referència a les idees estereotipades que descriuen la masculinitat i la feminitat des d'una perspectiva tradicional, sexista i patriarcal en la que l'home està per sobre de les dones i els rols socials estan molt diferenciats per uns i per a les

altres. Com tots els estereotips, són idees reduccionistes i parcials que no reflecteixen la realitat, sinó que la redueixen a una sèrie de etiquetes o descripcions simplistes.

Expressió de gènere. És la manera en la que cada persona expressa el gènere sentit (home, dona, o tots dos, o cap dels dos, o de manera fluida). L'aparença, la indumentària, el comportament, el pentinat, la veu o la manera d'ocupar l'espai, són alguns dels elements que la conformen.

Feminitat hegemònica (o tradicional o tòxica). Es fonamenta en 5 grans creences sobre com han de ser les "dones de veritat": 1.- ser belles; 2.- ser sensibles; 3.- ser dependents; 4.- sentir-se culpables i 5.- ser mares. Aquesta manera d'entendre la feminitat es fonamenta en criteris sexistes i heteropatriarcal segons els quals les dones són inferiors que els homes i han d'estar al seu servei, per tant, contribueix a reproduir les desigualtats i té conseqüències molt greus tant per a les pròpies dones, com en la relació amb els homes.

Gènere fluït. Identitat de gènere que critica el binarisme i decideix viure el seu gènere de manera flexible identificant-se com a home, dona o com a persona no binària per temporades que no tenen una durada fixa, sinó que depenen de l'experiència subjectiva de la persona, de com se sent en cada fase de la seva vida.

Gènere no binari. Persona que no s'identifica ni com a dona ni com a home.

Hermafroditisme. Descriu la presència en un mateix individu d'òrgans reproductius de mascle i de femella, ja sigui de manera permanent o



consecutiva com a recurs adaptatiu per assegurar la reproducció de l'espècie. Alguns animals amb aquesta característica són el peix pallasso, les estels de mar, els cargols, etc. En els éssers humans, s'ha utilitzat aquesta paraula per descriure cossos que presenten simultàniament característiques anatòmiques i genitals identificades com pròpies dels dos sexes (mascle i femella), tot i que -a diferència dels animals- aquestes no permeten la autofecundació. Es tracta, per tant, d'un concepte extrapolat de la biologia, per explicar el que des de fa uns anys s'ha anomenat "intersexualitat" o Diferències en el Desenvolupament Sexual (DDS).

Heteronormativitat (o heterosexualitat obligatòria). Es tracta d'entendre l'heterosexualitat no només com una pràctica sexual, sinó també com un sistema social, una imposició que el patriarcat realitza mitjançant els diversos discursos mèdics, artístics, educatius, religiosos, jurídics, etc. i a través de diverses institucions que presenten l'heterosexualitat com a necessària per al funcionament de la societat i com l'únic model vàlid de relació afectivo-sexual.

Heterosexualitat. Fa referència a l'atracció emocional, romàntica o sexual envers les persones del sexe oposat.

Homofòbia. Por o l'aversion irracional contra l'homosexualitat i contra les persones lesbianes, gais o bisexuals (LGB) basada en el prejudici (FRA, 2009).

Homosexualitat. És l'atracció emocional, romàntica o sexual envers les persones del mateix sexe.

Identitat de gènere. Fa referència a l'experiència de gènere que una persona sent internament i individualment, que pot coincidir o no amb el sexe assignat al néixer.

Intersexualitats. Les persones intersexuals o amb DDS (diversitats del desenvolupament

sexual) són persones que presenten una combinació intermèdia, ambigua o atípica dels trets físics que s'atribueixen a homes i dones, en relació als cromosomes i/o a la variabilitat genètica o gonadal, o a les diferències sexuals congènites.

Lesbofòbia. Por o aversion irracional contra les dones lesbianes.

LGBTI+. Acrònim que es fa servir per fer referència col·lectivament a les persones lesbianes, gais, bisexuals, trans i intersexuals. El símbol (+) representa altres identitats sexuals i/o de gènere, donat que aquest és un àmbit obert i en constant moviment.

LGBTIfòbia. Por o aversion irracional contra les persones del col·lectiu LGBTI.

Masculinitat hegemònica (o tradicional o tòxica). Es fonamenta en 4 grans creences sobre com han de ser els homes "de veritat" des d'una perspectiva masclista i heteropatriarcal: 1.- no ser una dona; 2.- ser durs; 3.- ser importants i 4.- engegar tothom a la merda (o gestionar el conflicte des de l'agressivitat). Aquesta manera d'entendre la masculinitat no és igualitària i té conseqüències molt greus tant pells propis homes, com en la seva relació amb altres homes i amb les dones.

Micromasclismes. Descriu tots aquells comentaris, actituds o accions en general que de manera subtil reproduïxen les creences sexistes i patriarcals segons les quals els homes són superiors a les dones i aquestes han d'estar al seu servei. Basen la seva força en la seva subtileza (o petitesa) que fa que sovint no se les tingui en compte o es tingui una actitud més permissiva quan succeeixen. Molts micromasclismes estan molt naturalitzats a la nostra societat, per tant, en molts casos, passen desapercibuts.

Orientació afectiva-sexual. Fa referència a l'atracció emocional, afectiva i sexual vers



persones d'un altre gènere (heterosexualitat) o del mateix gènere (homosexualitat) o de més d'un gènere (bisexualitat, pansexualitat), o bé absència d'atracció (asexualitat).

Paradigma de la diversitat afectiva, sexual i de gènere. És una manera d'entendre el sexe, el gènere i la sexualitat humana més enllà dels límits proposats pel sistema sexe/gènere i la seva correspondència obligatòria. Planteja l'existència independent i no determinada del sexe biològic, la identitat de gènere, l'atracció afectiva i sexual i l'expressió de gènere de les persones, permetent totes les combinacions possibles entre aquestes 4 dimensions.

Passing. Estratègia utilitzada per persones que formen part d'una minoria per "assemblar-se" el màxim possible a la majoria, per tal d'evitar situacions discriminatòries. També es pot entendre com a "Camuflatge" o "Assimilació". En el context de les experiències trans s'utilitza per descriure fins quin punt la persona aconsegueix assemblar-se al gènere sentit i passar desapercebuda. En aquest sentit, el "bon passing" per una dona trans significa ser reconeguda per tothom com a dona, sense que cap dubte; per als homes trans, funciona de la mateixa manera.

Queer. Persona que no subscriu la divisió binària tradicional dels gèneres i rebutja identificar-se amb un home o amb una dona o amb una orientació sexual específica.

Sexe biològic: fa referència als aspectes cromosòmics, hormonals, anatòmics i genitals que utilitzen les ciències mèdiques per determinar el sexe d'una persona. Segons aquests paràmetres els cossos humans poden ser mascles, femelles o intersexuals. Des de la perspectiva del sistema sexe/gènere el sexe és binari, per tant, només reconeix l'existència de mascles o de femelles. Per la seva banda, la perspectiva de la diversitat afectiva, sexual i de gènere es reconeix l'existència dels cossos intersexuals, quan les característiques

cromosòmiques, hormonals, anatòmiques o genitals no s'ajusten als paràmetres habituals que s'utilitzen per identificar els mascles i les femelles.

Sistema de gènere binari. Construcció social i classificació de la realitat en funció a les categories d'home i dona, enteses com a úniques, naturals, excloents entre sí i estanques. Aquesta manera d'entendre i classificar la realitat invisibilitza altres experiències relacionades amb el gènere, el sexe i la sexualitat.

Sistema sexe/gènere. Sistema de creences que planteja la correspondència obligatòria entre el sexe biològic (mascle o femella), el gènere (home o dona) i el desig (heterosexual) de totes les persones. D'aquesta manera, es dona per suposat que un mascle sempre serà un home i sempre se sentirà atret per les dones; i que una femella sempre serà una dona i sempre se sentirà atreta pels homes. El sistema sexe/gènere ha estat present des de fa segles a la societat i es manifesta en moltes estructures socials com ara el llenguatge, la política, l'economia, la medicina, etc. (Gayle Rubin, 1975).

Trans. Persones amb una identitat de gènere diferent al gènere que els hi van assignar en néixer segons els paràmetres de les ciències mèdiques i que poden decidir o no dur a terme canvis corporals (quirúrgics, hormonals, etc.) per adequar-se a la imatge corporal socialment establerta en funció del seu gènere sentit.

Transgènere. Persones que no se senten identificades amb el gènere assignat al néixer i que decideixen NO sotmetre's a cirurgies de reassignació sexual. **Transsexual.** Persones trans que SI decideixen realitzar canvis corporals (hormonals o cirurgia de reassignació sexual) per a que el seu cos s'assembli als paràmetres socialment acceptats del seu gènere sentit.

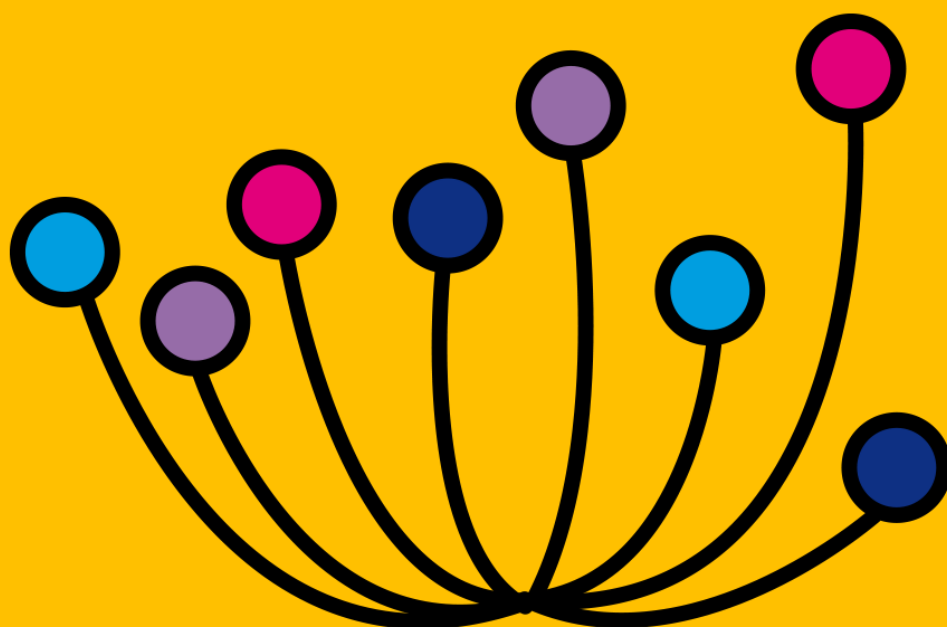
Trans*. S'afegeix l'asterisc a la paraula trans per fer referència a la diversitat dins del col·lectiu.

Transfòbia. Por o aversió irracional cap a les persones trans i/o cap a aquelles persones que no compleixen amb les normes de gènere

(dones masculines, homes femenins, persones amb expressions de gènere ambigües, etc.)

Autores

Simone de Beauvoir, Adrienne Rich, Monique Wittig, Gayle Rubin, Judith Butler, Michel Foucault, Jack Halberstam, Susan Striker, Anne Fausto-Sterling, Donna Haraway, Teresa de Lauretis, Pol Preciado, Miquel Missé, Gerard Coll-Planas, Lucas Platero.





Perspectiva de la diversitat d'origen i cultural / Interculturalitat / Antiracisme

Antiracisme. Descriu un posicionament personal i polític contra el racisme, que es pot manifestar a través de múltiples estratègies individuals i/o socials. La idea de l'antiracisme té els seus orígens en la lluita d'Angela Davis, una activista negra que va dir una vegada: "En una societat racista, no és suficient ser no racista. Hem de ser antiracistes".

Assimilació / Assimilacionisme. És un model de gestió de les societats multiculturals que entén la integració com una afirmació hegemònica de la cultura del país que acull, per tant, s'espera que la persona migrada assumeixi la cultura de la societat receptora, prescindint o anul·lant la seva cultura d'origen. Un exemple clàssic d'aquest model és la societat francesa.

Blancor / Blanquitud. Tot allò relatiu a la "Raça Blanca", construcció generada en termes històrics, socials, polítics i culturals, per tant, no respon a causes biològiques o naturals. La seva naturalització, en tant que identitat neutra i normativa, ha contribuït a perpetuar el privilegi Blanc des d'una presumpció d'universalitat, entenent com *altres* tots aquells que no s'integren dins l'estàndard euroblanc.

Colonialisme. Estructura de dominació o explotació en què el control de l'autoritat política, dels recursos de producció i del treball d'una població determinada el té una altra d'identitat diferent, i les seues centrals de la qual estan, a més, en una altra jurisdicció. També s'anomena *colonialisme* a l'època de la història compresa entre els segles XVI i XVIII en que diversos països europeus van desenvolupar estratègies d'expansió territorial sobre altres nacions amb finalitats polítiques i econòmiques.

Cultura. Conjunt de creences, tradicions, maneres de ser i de fer d'un grup de persones. Habitualment s'aplica a persones que conviuen en un mateix territori, però no només, ja que també es pot aplicar a persones que es troben disperses pel món, però que comparteixen algunes creences o tradicions (per exemple, el sentiment religiós, entre d'altres.) Les definicions més contemporànies entenen la cultura no com una qüestió fixa i estable, sinó en constant evolució en funció del context.

Altres / Nosaltres. Lògica de pensament i fórmula d'enunciació que classifica i separa les persones segons les seves característiques, amb el propòsit de posar en evidència -per una banda- les diferències entre unes i altres; i per una altra, la posició social que cadascuna ocupa. Sovint quan s'utilitza aquesta fórmula el mot "altres" va seguit de descripcions estereotipades, simplificadores i pejoratives d'un grup humà, mentre el "nosaltres" va seguit de descripcions que destaquen les 'bondats' del grup del qual, qui utilitza la fórmula, se sent part.

Epistemicidi. Quan un sistema de coneixement (paradigma) esdevé fortament dominant, com és el cas del científic-tecnològic, té tendència a practicar el que Boaventura de Sousa Santos denomina "epistemicidi", és a dir a desplaçar, anul·lar, o fins i tot a exterminar els altres sistemes de coneixement.

Etnocentrisme. La tendència a considerar la pròpia cultura com l'únic criteri vàlid per interpretar o valorar els comportaments, costums, tradicions o valors d'altres grups, ètnies o societats.



Exotització. Descriu el procés a través del qual una cultura dominant (o els seus membres) redueixen a persones, grups o expressions culturals que consideren "inferiors" en *objectes curiosos* dignes d'admirar (i fotografiar i convertir en *souvenirs*), degut a la seva diferència. Sovint amaga una falta de (re)coneixement i de respecte de la diferència i s'utilitza com a mecanisme per reproduir les desigualtats. Aquesta manera de mirar és influència de l'orientalisme del segle XIX.

Folclorització. Es el procés en què es defineix i es constitueix a les cultures dels pobles originaris com a *folklore* i la cultura no contempla únicament les nostres manifestacions creatives sinó tot el nostre ser social, les relacions socials i les maneres de concebre la vida i l'entorn. Aquest procés està completament influenciat pel racisme perquè s'apliquen paràmetres arbitraris per determinar que es considera folklòric i que no.

Fragilitat blanca. Concepte proposat per la doctora en educació intercultural Robin DiAngelo (2021) per descriure un estat en el qual el més mínim desafiament a la posició blanca es converteix en intolerable i provoca una sèrie de comportaments defensius, com la indignació, l'argumentació, la invalidació, el silenci, el considerar-se incomprès i atacat.

Identitats frontereres. Concepte proposat per l'escriptor A. Maalouf (1999) per descriure aquelles identitats que se senten identificades *simultàniament* amb diversos referents culturals, nacionals, religiosos, lingüístics, etc., per tant les persones que les encarnen solen sentir-se "d'aquí i d'allà", ja que coneixen els codis culturals dels diferents referents amb els que s'identifiquen, per tant, poden fer de "pont" entre unes i altres.

Integració. Fa referència al procés d'assentaments de persones nouvingudes en una societat determinada. A la interacció dels

nouvinguts amb la societat d'acollida i al canvi social que segueix la immigració.

Islamofòbia. Tota manifestació d'intolerància religiosa envers les persones musulmanes, i és també una espècie de racisme cultural que parteix d'una posició de superioritat a l'hora de marcar la diferència entre una cultura hegemònica (occidental), i una altra a la qual se li atribueix tot tipus de diferències i mancances.

Microracisme. Actituds o comportaments racistes que ocorren de manera tan subtil en la vida quotidiana que moltes vegades passen desapercibuts.

Migrant de 2a generació. Expressió utilitzada en societats d'acollida per descriure persones descendents de persones immigrades que van arribar en el passat. Aquesta etiqueta ha estat molt criticada perquè perpetua la condició d'*immigrant* (que pot tenir un sentit pejoratiu) a persones que "en rigor" no han migrat mai. Funciona, per tant, com un mecanisme per reproduir les jerarquies socials i la desigualtat.

Multicultural / Multiculturalisme. Descriu un context o situació en el que coincideixen persones amb referents culturals diversos. També descriu un model polític de gestió d'aquests contextos caracteritzat per la coexistència de les diferents cultures en un mateix context, però sense interactuar realment entre elles. Un exemple clàssic de model intercultural és l'estructura de barris ètnics que es dona en algunes ciutats: el barri jueu, el barri xinès, el barri hispà, el barri gitano, etc.

Perspectiva decolonial. És una proposta epistèmica, teòrica i metodològica "l'latinoamericana" per comprendre les relacions de poder a l'espai-temps, així com per a la superació de la matriu històrico-colonial de poder i l'alliberament dels subjectes subalterns d'aquesta matriu. Es planteja com un 'paradigma altre' (en comptes d'un 'nou paradigma'), perquè qüestiona el linealisme



històric del pensament occidental/modern, així com l'eficàcia de les teories socials modernes i contemporànies per explicar les realitats socioeconòmiques i culturals, i la seva responsabilitat en la reproducció de la colonialitat del coneixement (Vargas, JC., 2009).

Perspectiva intercultural o Interculturalitat.

És un model (de polítiques públiques) de gestió de la convivència en contextos multiculturals que es fonamenta en tres principis: igualtat, reconeixement de la diversitat i interacció positiva. Un exemple paradigmàtic de model intercultural és Canadà, tot i que ha estat molt criticat -per exemple- pel caràcter selectiu de les seves polítiques d'acollida d'immigrants. El model intercultural ha estat criticat també perquè sovint posa més èmfasi en els principis de reconeixement de la diversitat i d'interacció positiva, deixant en segon terme les polítiques orientades a desmuntar les desigualtats estructurals que romanen a la societat.

Principis de la interculturalitat.

Reconeixement de la ciutadania; reconeixement del dret a exercir la identitat originària dels pobles; rebuig a les formes d'imposició de la cultura hegemònica i marginació de la cultura minoritària; Comprensió de les cultures com a fenòmens dinàmics.

Racialitzada/o. Racialització (procés de).

Terme utilitzat per col·lectius antiracistes per autoidentificar-se com a persones que -en una societat racista- són llegides com d'una "altra raça" diferent de la raça blanca i sobre les quals recau tot el pes del 'racisme' en totes les seves formes.

"Raça". Originalment el terme feia referència a un conjunt de característiques físiques que diferenciaven un grup humà d'un altre (principalment color de pell, però també, el color i la forma dels ulls i dels cabells, l'estatura, etc.) a partir de les quals es va generar un sistema jeràrquic de classificació i valoració de les persones en el que la 'raça blanca' estava en

la cúspide i la 'raça negra', en la base. Aquest sistema de classificació va servir com a fonament per justificar i institucionalitzar l'esclavitud que durant segles van patir les persones negres, i que en l'actualitat continuen patint de múltiples maneres. En la dècada dels 2000 el Projecte del Genoma Humà va demostrar científicament que -en un sentit biològic- les races no existeixen i que les diferències físiques són fruit d'adaptacions al medi que s'han succeït al llarg de milers d'anys. Tot i això, el concepte de 'raça' segueix funcionant a la nostra societat com a estructura jeràrquica i de reproducció de les desigualtats.

Racisme (individual, cultural, institucional o estructural). Actitud basada en informació limitada, sovint en estereotips. El prejudici sol ser, però no sempre, negatiu. Els prejudicis positius i negatius, especialment quan es dirigeixen a les persones oprimides, són perjudicials perquè neguen la individualitat de la persona. El racisme no és solament una qüestió moral o social que desenvolupen determinades persones individualment, sinó que s'assenta en estructures polítiques, jurídiques i econòmiques basant-se en relacions marcades per llegats colonials, patriarcal i capitalistes.

Romafòbia o Antigitanisme. És una forma específica de racisme que menysté l'origen ètnic i la manera de viure de les persones gitanes sobre la base de la seva suposada inferioritat racial. És una forma de deshumanització i de racisme institucional alimentat per una discriminació històrica, que es manifesta -entre altres formes- a través de la violència, el discurs de la por, l'explotació i la discriminació.

Rumors. Informacions que es transmeten de manera informal entre persones i grups humans sobre temes que els hi afecten directament i sobre els quals no existeix informació objectiva disponible per contrastar-les. Solen sorgir en situacions socialment problemàtiques o complexes (una crisi econòmica, grans moviments de població, una guerra, etc.) i

actuen com a mecanisme de desfogament de les preocupacions d'un col·lectiu, com a eina de cohesió social o per reproduir les relacions de poder.

Segregació / Segregacionisme. La segregació racial consisteix en la separació de diferents grups racials en la vida diària, ja sigui en restaurants, cinemes, banys, col·legis o habitatge. La segregació pot estar dictada per llei o pot existir a través de les normes socials. Es manté de diverses formes, ja sigui la discriminació a l'hora de contractar una persona per a un lloc de treball o llogar un pis a gent de determinada ètnia. Ex: El apartheid a Sudàfrica.

Sud Global / Nord Global. Categories proposades pels estudis post-colonials per dividir el planeta en dos hemisferis en funció no de la seva posició geogràfica, sinó de les seves posicions de poder en termes econòmics, polítics o de desenvolupament. Segons aquesta

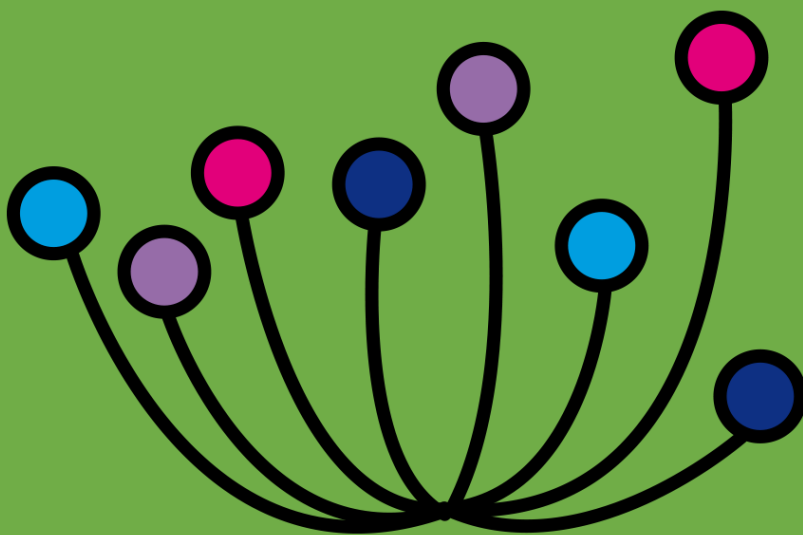
Autores

Will Kymlicka, Verena Stolcke, Edward Said, Amin Maalouf, Boaventura de Sousa Santos, Frantz Fanon, Gayatri Spivak, Robin Di'Angelo, Carlos Giménez, Teresa San Roman, Miquel Rodrigo Alsina, Desirée Bela-Lobedde, Chimamanda Gnozi Adichie, Quijano, Silvia Agüero, Fatiha El mouali, Dyer Richard, etc.

nomenclatura el Sud Global inclou el que antigament s'anomenava 'tercer món' o 'països en vies de desenvolupament' i el Nord Global, el que abans s'anomenava 'primer món' o 'països desenvolupats'.

Tolerància. Actitud de respecte envers les maneres de ser, de fer o de pensar d'altres persones o grups humans, considerades diferents a les pròpies. Alguns enfocaments descriuen la tolerància com la "postergació de la negació"; és a dir, no descriu un respecte i una acceptació real, sinó una actitud resignada (*ho tolero, perquè no tinc més remei*), per tant, pot amagar un rebuig profund que resulta políticament incorrecte expressar.

Xenofòbia. Actituds, prejudicis o conductes que rebutgen, exclouen i, moltes vegades, menyspreen a altres persones, basats en la condició d'estranger o estrany a la identitat de la comunitat, de la societat o del país.





Diversitat funcional o discapacitat

Accessibilitat. Inicialment vinculat al disseny dels entorns físics per descriure el seu nivell d'adaptació per afavorir (o no) l'accés de persones amb mobilitat reduïda. Des de la perspectiva de la diversitat funcional el concepte s'extrapola a altres tipus de diferències de funcionament i/o interacció de les persones amb el medi, no només físic, sinó també digital, en funció de les seves capacitats. Des d'una perspectiva social encara més àmplia, l'accessibilitat descriu la facultat de diferents mecanismes socials (polítiques, programes, accions) dissenyats per garantir els drets o oferir oportunitats a les persones, els quals poden ser més o menys o gens accessibles per algunes persones per diversos motius.

Capacitisme. Sistema de pensament que valora les persones segons les seves capacitats (físiques, cognitives, emocionals) a partir dels paràmetres de "normalitat" construïts al llarg de la història per les disciplines mèdiques y per les psiquiàtriques. Segons aquest sistema les persones "normals" (o sense discapacitats) són més valorades que les persones amb discapacitat, la qual cosa provoca una sèrie de desigualtats tant a nivell individual com social.

Crip (Moviment / Teoria). *Crip* és l'abreviació de la paraula anglesa *cripple* (minusvàlid) que és una manera pejorativa d'anomenar les persones amb discapacitat. El Moviment i la Teoria Crip s'apropien d'aquest insult, com a estratègia per polititzar i qüestionar aquesta visió pejorativa, a través de la utilització de la paraula com a identitat, de la mateixa manera que el moviment o la teoria *queer* (raret, marica, bollera, etc.). Ideològicament, connecta amb els plantejaments del Moviment de vida independent i amb el ja esmentat moviment o teoria *queer*.

Discapacitat cognitiva o intel·lectual. Conjunt de limitacions en les habilitats cognitives i funcionals que impedeixen l'adaptació a l'entorn i el compliment dels estàndards de desenvolupament, d'autonomia personal i de responsabilitat social. Les persones amb discapacitat intel·lectual s'observen importants diferències respecte d'altres persones de la mateixa edat en qüestions com el raonament, la resolució de problemes, la planificació, el pensament abstracte, el judici, l'aprenentatge acadèmic i l'aprenentatge a partir de l'experiència. Aquestes dificultats van acompanyades de limitacions en diverses àrees adaptatives, com per exemple la comunicació, la cura personal, la vida domèstica, les habilitats socials, la utilització dels serveis de la comunitat, l'autodirecció, la salut i la seguretat, el rendiment acadèmic i l'oci (Institut Guttman, 2022).

Discapacitat física. Es dona quan una persona té un estat físic que li impedeix de forma permanent i irreversible moure amb la plena funcionalitat del seu sistema motriu. Afecta a l'aparell locomotor i incideix especialment en les extremitats, encara que també pot aparèixer com una deficiència en la mobilitat de la musculatura esquelètica. La major part de la discapacitat física (més d'un 80%) és sobrevinguda després del naixement per condicions comunes i accidents. De manera més minoritària, aquestes afectacions poden originar-se durant l'embaràs, per problemes genètics o durant el part (Observatori Discapacitat Física, 2022).

Discapacitat sensorial. Descriu la manca o afectació de les capacitats sensorials de les persones. Pot ser visual o auditiva. La



discapacitat visual pot ser derivada d'una pèrdua total o parcial de visió, com a conseqüència d'afeccions o malalties oculars i/o neurooftalmològiques. La discapacitat auditiva pot ser derivada una pèrdua total o parcial d'audició; pot anar acompanyada de discapacitat de la comunicació i la parla (Gencat, Departament de Drets Socials, 2022).

DUA (Disseny Universal per a l'Aprenentatge). Enfocament pedagògic orientat a facilitar l'aprenentatge de tot l'alumnat, tenint en compte les seves diferents capacitats de comprensió, expressió i implicació. El concepte va sorgir als anys 90 com a crítica davant la rigidesa dels currículums educatius i les exclusions que d'ells es derivaven.

Gordofòbia. Odi, rebuig i violència que pateixen les persones grosses pel fet de ser-ho. És una discriminació que està fonamentada sobre prejudicis respecte als hàbits, costums i salut de les persones grosses, els quals es nodreixen de la creença que el cos gros respon a una manca de voluntat o d'autocura, de no fer prou esforç per ser prim, motiu pel qual mereix "càstig" o rebuig (Instituto Canario de Igualdad, 2020).

Malaltia o trastorn mental. Combinació d'alteracions del pensament, de la percepció, de les emocions, de la conducta i de les relacions amb els altres. Entre ells s'hi inclouen la depressió, el trastorn afectiu bipolar, l'esquizofrènia i altres psicosis, la demència, les discapacitats intel·lectuals i els trastorns del desenvolupament, com l'autisme (OMS, 2022).

Minusvàlid / Subnormal. Conceptes utilitzats en el passat per descriure les persones amb discapacitat física i discapacitat intel·lectual respectivament situant-les en posició d'inferioritat i anormalitat. Actualment estan en desús degut al caràcter pejoratiu dels seus significats.

Model mèdic de la discapacitat. Perspectiva que entén la discapacitat com una problemàtica individual provocada per la falta o malfuncionament permanent d'algun membre o part del cos, situació entesa com a "anormalitat" i que afecta les "capacitats" de les persones. Es fonamenta en la suposada independència de totes les persones que -en no poder ser assolida- afavoreix que les "persones discapacitades" siguin culpabilitzades, victimitzades, infantilitzades i estigmatitzades.

Model social de la discapacitat o diversitat funcional. Perspectiva que entén la discapacitat com una diversitat en el funcionament de les persones en la societat i que afecta -en un moment o altre de la vida- a tots i totes. Des d'aquesta perspectiva allò problemàtic no són els cossos de les persones i les seves capacitats, sinó els entorns que habitem i la manera en que estan dissenyats per fer-los accessibles (o no) a totes les persones, tenint en compte les seves diversitats maneres de funcionar.

Moviment de vida independent. Moviment social sorgit als anys 70 a Estats Units amb el propòsit de criticar el "model mèdic" des del qual fins aleshores s'entenia i gestionava la discapacitat. Es fonamenta en la idea que totes les persones tenen dret a la independència i al màxim control de les seves vides, independentment de les seves "capacitats". Critica la infantilització, la sobreprotecció i la victimització de les persones amb discapacitat.

Neurodiversitat, Neurodivergència. Perspectiva de la discapacitat que argumenta que diverses condicions neurològiques són el resultat de variacions normals del genoma humà, per tant, han de ser reconegudes i respectades com una categoria social, de la mateixa manera que es fa amb el gènere, l'ètnia o l'orientació sexual. El concepte sorgeix de la combinació de «neurologia» i «diversitat» i es va originar a finals de la dècada del 1990 com a resposta crítica a les visions predominants que

tracten la diversitat neurològica com una patologia.

Salud mental. És un estat de benestar on la persona realitza les seves capacitats i és capaç de fer front a l'estrès normal de la vida, de treballar de forma productiva i de contribuir a la seva comunitat. La salut mental individual és determinada per múltiples factors socials, psicològics i biològics (OMS, 2022).

TEA (Trastorn d'Espectre Autista). És una condició neurològica i de desenvolupament que té inici des de la primera infància i es manté al

llarg de la vida. Afectarà en com una persona es comporta, interactua i es comunica amb els altres i com aprèn. Se'n diu Trastorn de l'Espectre Autista (TEA), perquè poden tenir una gran varietat de símptomes i manifestacions diferents, tot i que la base d'aquestes és la mateixa (Associació Asperger.cat). Es caracteritza per dèficits persistents en la comunicació social i la interacció social en múltiples contextos, inclosos els dèficits de la reciprocitat social, els comportaments comunicatius no verbals usats per a la interacció social i les habilitats per desenvolupar, mantenir i entendre les relacions (APA, DSM-V).

Autores

Robert Mc Ruer, Erving Goffman, Asun Pié, Jordi Planella, Antonio Centeno, Elena Prous.

