

Diversitat, desigualtat i inclusió

**CURS SOBRE POLÍTIQUES
LOCALS DE JOVENTUT**



Generalitat de Catalunya
**Agència Catalana
de la Joventut**

ELABORACIÓ DE CONTINGUTS

Rodrigo Prieto, doctor en psicologia social, director de continguts de l'Institut Diversitas

Neus Alberich, antropòloga i educadora social, tècnica del Programa Interculturalitat i Inclusió de l'ACJ

Abdou Mawa Ndiaye, treballador social, tècnic del Programa Mobilitat Social i Inclusió de l'ACJ

Aina Zabala, sociòloga i mestra, responsable de programes de Participació i Inclusió de l'ACJ

Júlia Abelló, antropòloga, tècnica del Programa Gènere i Inclusió de l'ACJ

2a EDICIÓ REVISADA

Novembre 2022

DISSENY PROPOSTA DIDÀCTICA DELS MATERIALS

Barabara Educació Sccl

DISSENY I MAQUETACIÓ

Manera Estudi

FOTOGRAFIES

Niu d'imatges de la Joventut

Direcció General de Joventut de la Generalitat de Catalunya

<https://www.flickr.com/joventutcat/>

L'Agència Catalana de Joventut, amb la voluntat de contribuir a la lliure difusió del coneixement i seguint l'establert a la Recomanació de la Comissió Europea sobre gestió de la propietat intel·lectual, difon aquests materials sota una llicència creative commons by-nc-sa



Índex

Capítol 1

POLÍTIQUES INCLUSIVES

- Què són les polítiques inclusives? 04
- Estructura social: diversitat i desigualtat 07
- Perspectiva interseccional 14

Capítol 2

DESIGUALTATS PER RAÓ DE L'ORIGEN CULTURAL, GEOGRÀFIC, RELIGIÓS O RACIALITZACIÓ

- Desigualtat social per raó d'origen en la realitat juvenil 26
- Parlem amb cura: les paraules poden ser dards 30
- Racisme i racialització de les persones 33
- Interculturalitat 35
- Políiques d'interculturalitat 37
- Reconeixement i valoració de la diversitat 38

Capítol 3

DESIGUALTATS DE GÈNERE

- Sexe i gènere 39
- Patriarcat, androcentrisme i sexisme 42
- Socialització diferencial, rols i estereotips 43
- Violències masclistes i LGTBIQ+ fòbiques 46
- La perspectiva de gènere en les polítiques de joventut 49

Capítol 4

DESIGUALTATS PER RAÓ DE CLASSE SOCIAL

- Les persones joves de classe treballadora en l'actualitat 51
- Estratificació social i desigualtats socials 52
- Mobilitat social: els mecanismes de l'ascensor social 56
- La perspectiva de classe social en les polítiques locals de joventut 60

EPÍLEG 62

BIBLIOGRAFIA 63

1 POLÍTIQUES INCLUSIVES

Què són les polítiques inclusives?

Estructura social: diversitat i desigualtat

Perspectiva interseccional

Polítiques inclusives

QUÈ SÓN LES POLÍTIQUES INCLUSIVES?

Les polítiques inclusives són intervencions que busquen garantir la igualtat d'oportunitats i condicions bàsiques per a tota la ciutadania (accés als recursos, serveis, espai públic, etc.) i que reforcen valors com la defensa dels drets i béns comuns, la participació ciutadana i el paper de la comunitat.



La inclusió social es refereix a l'accés en igualtat de condicions i d'oportunitats als serveis, recursos i espais necessaris per al desenvolupament personal i col·lectiu, així com a la plena participació en la vida econòmica, social i política.

Les polítiques inclusives estan enfocades a:

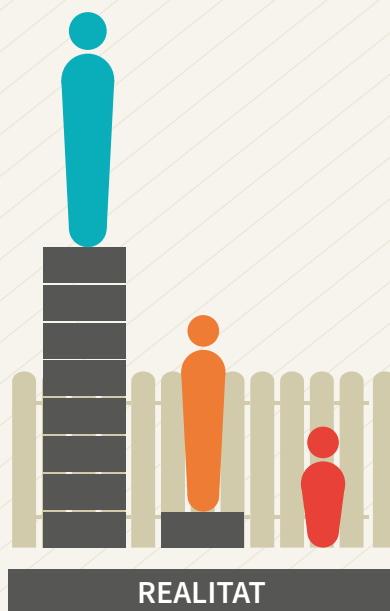
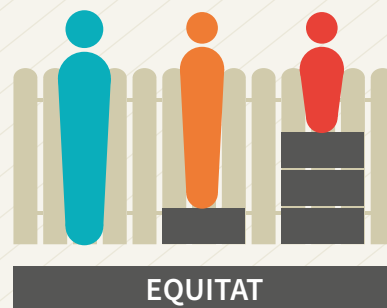
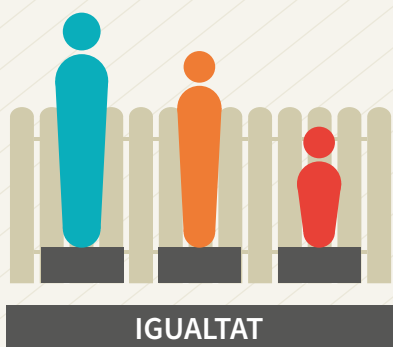
- ✓ Disminuir els efectes dels eixos de desigualtat i qüestionar els sistemes i estructures socials actuals.
- ✓ Reduir la pobresa i l'exclusió social de les persones joves en situacions més desfavorides o en risc d'exclusió.
- ✓ Garantir les necessitats vitals bàsiques de les persones joves (ingressos, inclusió educativa, laboral i residencial, benestar físic i emocional...).
- ✓ Facilitar i garantir l'accés a totes les persones joves als béns i serveis existents.
- ✓ Fomentar la igualtat efectiva entre les persones joves en tots els àmbits (igualtat d'oportunitats).
- ✓ Generar una societat més justa, cohesionada, integrada i inclusiva.

1 POLÍTIQUES INCLUSIVES

Què són les polítiques inclusives?

Estructura social: diversitat i desigualtat

Perspectiva interseccional



El concepte d'inclusió social parteix del reconeixement de l'existència de desigualtats estructurals i la necessitat de generar nous escenaris i sistemes de relacions més igualitaris, qüestionant i obrint el debat entorn el sistema social actual (capitalisme, colonialisme, heteropatriarcat, racisme).

1 POLÍTIQUES INCLUSIVES

Què són les polítiques inclusives?

Estructura social: diversitat i desigualtat

Perspectiva interseccional

La inclusió social té com a objectiu garantir que les persones i els grups tinguin capacitat de prendre decisions en els diferents aspectes i àmbits que afecten les seves vides, alhora que tenen una igualtat d'accés als béns, als serveis i als espais polítics, socials i físics de les seves comunitats.

La inclusió social supera el concepte d'exclusió social, ja que se centra no sols en les necessitats i dificultats de les persones i col·lectius, sinó també en les oportunitats i potencialitats.

Qualsevol persona jove, en la societat actual, pot estar en risc d'exclusió social, encara que hi ha individus que pateixen més situacions de desigualtat que altres (per raó d'origen, classe, situació administrativa, gènere...). El dinamisme en l'etapa de la joventut permet canviar realitats. Per exemple, que una persona jove que tingui dificultats d'inclusió social pugui passar a una situació millor en un moment especialment rellevant per poder incidir en les seves capacitats, trajectòries i oportunitats vitals. No obstant, aquesta situació de dinamisme i de trajectòria vital també suposa que les persones joves esdevinguin un dels col·lectius més afectats en els moments de crisi social i econòmica i les dinàmiques puguin ser a la inversa.

Com s'il·lustra a la taula següent, les lògiques clàssiques de les polítiques d'inclusió han canviat de paradigma:

LA NOVA LòGICA DE LES POLÍTIQUES EN L'ÀMBIT SOCIAL	
LÒGICA TRADICIONAL	LÒGICA INNOVADORA
Individual	Perspectiva comunitària
Assistencial	Promoció de l'autonomia i empoderament
Unicausal (renda)	Multidimensional
Reactiva	Proactiva (estratègica)
Orientada a les conseqüències	Orientada a les causes
Segmentació vertical	Perspectiva multinivell i transversal
Separació públic-privat	Participació d'agents privats
Homogeneitzadora	Sensibles a l'especificitat territorial
Inversió privada	Inversió social
Innovació empresarial	Innovació social

Font: Diputació de Barcelona. *Plans locals d'inclusió social. Guia metodològica revisada*. Col·lecció Documents de Treball, Sèrie Benestar Social, 13, 2012.

1 POLÍTIQUES INCLUSIVES

Què són les polítiques inclusives?

Estructura social: diversitat i desigualtat

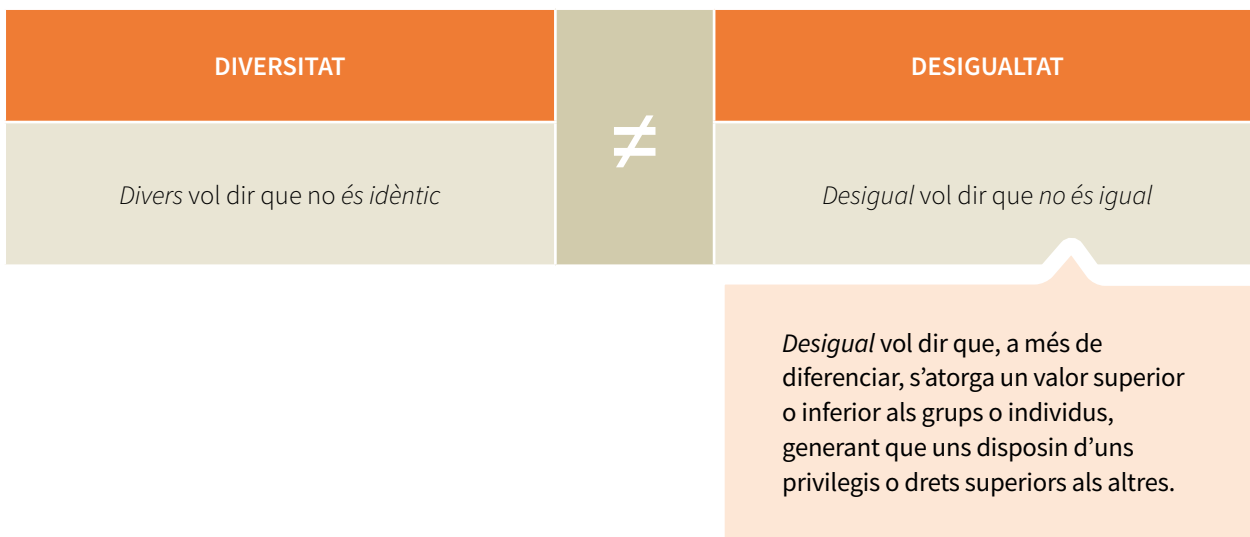
Perspectiva interseccional



ESTRUCTURA SOCIAL: DIVERSITAT I DESIGUALTAT

Totes les societats i grups humans són diversos perquè estan formats per persones que són diferents entre elles. La diversitat és un aspecte transversal a la realitat social i cultural. Totes les persones som diferents i singulars.

Però una cosa és la **diversitat** i l'altra la **desigualtat**. *Divers* vol dir que *no és idèntic*. I *desigual* vol dir que *no és igual*. És a dir, *desigual* vol dir que, a més de diferenciar, s'atorga un valor superior o inferior als grups o individus, generant que uns disposin d'uns privilegis o drets superiors als altres. La diversitat no hauria d'anar en detriment de la igualtat de drets i d'oportunitats per desenvolupar al màxim les potencialitats i projectes de vida.



Com a professionals de joventut, cal que fem un esforç per reconèixer aquesta diversitat juvenil i sobretot per no caure en l'homogeneïtzació de la joventut tot i el pes de *la majoria, la normalitat o la mitjana*. Si no tinguéssim en compte la diversitat, només faríem polítiques per a persones que complissin el prototipus majoritari: home jove, blanc, viu al municipi on ha nascut, heterosexual, sense mobilitat reduïda, sense malaltia mental, etc.

Alhora, hem de tenir present que les persones joves no es troben totes en la mateixa situació d'accés al recursos i que les seves posicions de poder dins la societat són desiguals. Cal ser conscients en tot moment de les desigualtats existents (per raó de gènere, origen, classe, etc.) per tal de no reproduir-les i lluitar per reduir-les.

No és el mateix dissenyar una campanya de prevenció en salut sexual amb perspectiva inclusiva que sense aquesta perspectiva. És a dir, pensant a arribar a totes les persones (diversitat de gènere, sexual, cultural, etc.) o pensant només en un sol prototip de jove (perfil majoritari). De la mateixa manera, per dissenyar la campanya cal tenir en compte les desigualtats existents entre les persones joves (per raó de gènere, origen, classe, etc.):

1 POLÍTIQUES INCLUSIVES

Què són les polítiques inclusives?

Estructura social: diversitat i desigualtat

Perspectiva interseccional

- Una campanya centrada en promoure l'ús del preservatiu exclou les noies lesbianes.
- Una campanya centrada en tallers mixtes exclou les persones que en la seva cultura d'origen no es parla de sexualitat en grups mixtes.
- Una campanya que no contempla com arribar a les persones amb menys recursos econòmics està sent exclouent.
- Una campanya que utilitza el mateix llenguatge per tothom sense tenir en compte el nivell educatiu dels diferents perfils de joves no garantirà que totes les persones joves l'entenguin de la mateixa manera.

RECORDEM-HO:

Qualsevol acció que duem a terme des de les polítiques de joventut no és mai neutra. Si les polítiques de joventut no s'adeqüen a la diversitat de les persones joves i no treballem per superar les desigualtats socials, estaran perpetuant o reproduint les desigualtats socials i possiblement exclouent a persones i grups.

L'exclusió social es refereix a l'acció de negar a persones o a grups socials l'accés als recursos que en un determinat context es consideren necessaris per al ple desenvolupament dels seus projectes vitals.

1 POLÍTIQUES INCLUSIVES

Què són les polítiques inclusives?

Estructura social: diversitat i desigualtat

Perspectiva interseccional

La **desigualtat social** és la condició per la qual les persones tenen un accés desigual als serveis, recursos i posicions dins la societat. Actualment, les societats es caracteritzen per una distribució desigual dels béns materials i simbòlics.

Perspectiva inclusiva

Des de la perspectiva inclusiva, les desigualtats socials s'analitzen tenint en compte l'**estructura social** de cada societat (a part de la realitat de cada context).

L'estructura social

Les poblacions s'organitzen mitjançant un seguit de sistemes de relacions entre individus i grups guiats per normes i valors. Aquestes relacions entre diferents grups parteixen d'un sistema organitzatiu determinat en el qual la cultura, la llengua, els valors, les relacions de poder i les normes constitueixen la identitat del grup i dels seus integrants i defineixen les formes de relacionar-se.

Desigualtats estructurals

Dins de cada societat es generen un seguit de **desigualtats estructurals** fruit de la jerarquització de les persones i els col·lectius segons les seves característiques (objectives o atribuïdes) i segons la pertinença de determinats grups, assignant un valor i situant-los en diferents posicions socials de poder i en condicions més desfavorables o de privilegi.

Eixos de desigualtat social

Els **eixos més importants de desigualtat social** en la nostra societat són el gènere, l'origen (ètnic o nacional) i la classe social, tot i que n'hi ha molts d'altres que poden tenir diversos nivells de rellevància segons els diferents contextos, com ara l'edat, la religió, l'orientació sexual, les capacitats, la salut, entre altres.

Cadascun d'aquests eixos serveix de base per fomentar o justificar un sistema de pensament que reproduïx les desigualtats, com és el cas del sexisme, el racisme i el classisme, o d'altres com l'edatisme, l'heteronormativitat, el capacitisme, etc.

1 POLÍTIQUES INCLUSIVES

Què són les polítiques inclusives?

Estructura social: diversitat i desigualtat

Perspectiva interseccional

Origen cultural, geogràfic, religiós i racialització

El racisme biològic, com a sistema de pensament, assumeix una jerarquia entre les persones a partir dels seus trets físics (principalment el color de pell), segons els quals les persones que són llegides com a “blanques” estan en el primer graó de l’escala i les llegides com a “negres”, en l’últim. Tot i que hi ha altres antecedents, el racisme tal com l’entendem avui dia està directament vinculat al colonialisme europeu del segle xv i a la conquesta del “Nou Món”, amb tot el que aquell moment històric va representar en la construcció de l’alteritat, la imposició d’unes cosmovisions per sobre d’unes altres, l’explotació i aniquilació de persones i pobles i l’espoli de les colònies.

Després de la Segona Guerra Mundial, atesos diversos factors històrics i socials, la diferència dels éssers humans en “races” es va considerar científicament incorrecta i políticament perillosa. El fonament “biologista” del racisme s’ha anat abandonant gradualment, però la seva lògica no ha desaparegut sinó que s’ha transformat en un “racisme culturalista” que fonamenta la superioritat o inferioritat de les persones, ja no en la *biologia*, sinó en la *cultura*, la procedència geogràfica, l’ètnia o la religió. Per tant, la lògica de fons de jerarquització racial no ha estat abordada ni atacada d’arrel.

Malgrat aquest desplaçament argumentatiu, les posicions en la jerarquia de les “races” són anàlogues. Des d’aquests fonaments, el racisme es pot expressar de diferents maneres i contra diferents grups, posant l’èmfasi en uns aspectes o en altres (color de pell, origen geogràfic, religió, nacionalitat) depenent del context, com succeeix per exemple amb la islamofòbia, la xenofòbia, l’antigitanisme i l’antisemitisme, entre altres.

En qualsevol dels casos, hi ha un mecanisme de naturalització per mitjà del qual el racisme es manifesta: la **racialització**.

RACIALITZACIÓ



Procés mitjançant el qual una persona és percebuda, classificada i tractada com a membre d’una “raça”, “ètnia” o “origen” determinats (assumint acríticament certes categories i les característiques que se li atribueixen), només pel fet de percebre en ella algun tret identificat com a característic del grup en qüestió, com ara el color de pell, un determinat tipus de cabells, una peça de roba, un accent en la manera de parlar, etc.

Aquest “tracte” no és només una qüestió relacional, sinó que està sustentat per un sistema ideològic i estructural i comporta diferents tipus de discriminacions, exclusions, violències, etc.

1 POLÍTIQUES INCLUSIVES

Què són les polítiques inclusives?

Estructura social: diversitat i desigualtat

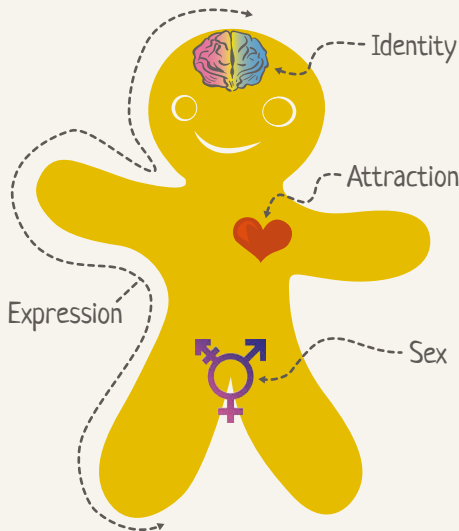
Perspectiva interseccional

Sexe i gènere

Eix fonamentat en el **patriarcat** com a sistema de pensament i d'organització social que assumeix que els homes són superiors a les dones a nivell físic, intel·lectual, etc., i per tant per dret propi tenen el poder de decisió (de les normes, les accions, etc.) i la propietat (de la terra, dels béns, de les dones, etc.), creença que provoca una desigualtat estructural que es manifesta en totes les dimensions de la societat.

El sistema sexe/gènere naturalitza la correspondència entre el sexe biològic, la identitat de gènere, l'expressió de gènere i el desig sexual, així com la seva finalitat reproductiva:

The Genderbread Person v4 by its pronounced METROsexual.com



⊖ means a lack of what's on the right side

Gender Identity

- Woman-ness
- Man-ness

Gender Expression

- Femininity
- Masculinity

Anatomical Sex

- Female-ness
- Male-ness

Identity ≠ Expression ≠ Sex
Gender ≠ Sexual Orientation

Sex Assigned At Birth
 Female Intersex Male

Sexually Attracted to... and/or (a/o)

- Women a/o Feminine a/o Female People
- Men a/o Masculine a/o Male People

Romantically Attracted to...

- Women a/o Feminine a/o Female People
- Men a/o Masculine a/o Male People

EXCLUSIÓ

S'assumeix com a “no naturals” (anormals, patològiques, pervertides, abjectes, etc.) totes les altres possibles combinacions d'aquests elements. A Occident, l'eix de gènere està directament vinculat també amb el mandat de la monogàmia en les relacions, per la qual cosa s'exclouen totes les altres formes de relacions sexoafectives entre persones.

Així doncs, l'exclusió en aquest eix es materialitza principalment en el **sexisme**, el **masclisme** i la **lgtbifòbia**, així com el **rebuig de les no-monogàmies** i la **no procreació**.

Font: The Genderbread Person v4.0: <https://www.genderbread.org/resource/genderbread-person-v4-0>

1 POLÍTIQUES INCLUSIVES

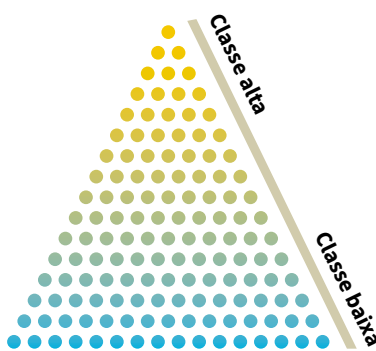
Què són les polítiques inclusives?

Estructura social: diversitat i desigualtat

Perspectiva interseccional

Classe social o nivell sociocultural

Eix fonamentat d'un sistema de pensament que classifica i jerarquitzava les persones d'acord amb el lloc que ocupen en l'estructura social del seu context tenint en compte la concentració del poder, la riquesa, l'accés als recursos materials i a la producció de bens, així com el seu capital social. Aquest sistema està lligat al sistema productiu capitalista. Segons aquesta mirada la posició social que ocupen els individus dins de l'estructura social tenint en compte relacions i criteris econòmics genera un sistema de privilegis i discriminacions i els situa en una determinada classe social que va des de la classe alta a la classe baixa o treballadora.



Nivell econòmic
Capital social i cultural

La desigualtat i la discriminació es manifesten per mitjà del **classisme** i l'**aporofòbia**

La història de la humanitat, tal com podem veure després amb més deteniment, està plena d'exemples d'estratificació social. En les societats contemporànies postindustrials, com l'occidental, l'estratificació està relacionada sobretot amb el nivell econòmic, però també amb altres aspectes, com el capital social i cultural (coneixements, nivell d'estudis, xarxa relacional de les persones), que s'utilitza com a indicador per establir les jerarquies entre les persones i grups.

Tot i que els sistemes de propietat i productius han canviat, la diferenciació es manté de manera més o menys marcada d'acord amb els diferents contextos. Així, doncs, en aquest eix la desigualtat i la discriminació es manifesten per mitjà del classisme i l'aporofòbia (rebuig de la pobresa).

El concepte de *classe social* va sorgir en el context de la revolució industrial (segle XIX) per diferenciar els propietaris dels mitjans de producció (les màquines, la fàbrica) de la mà d'obra o classe treballadora.

1 POLÍTIQUES INCLUSIVES

Què són les polítiques inclusives?

Estructura social: diversitat i desigualtat

Perspectiva interseccional

Altres eixos i factors de desigualtat

L'edat

L'edat és un eix que estructura les desigualtats: defineix l'accés als recursos, béns, drets i poder. Situa en una posició de desavantatge tant a les persones de menys edat (infància, joventut) i com les de més (vellesa). Fins que una persona no és considerada adulta en la nostra societat no té un ple gaudi dels drets civils i polítics, però tampoc el ple reconeixement social. La categoria adulta no ve determinada només per tenir més de 18 anys sinó, encara, per tot un seguit de construccions culturals que associem a ser "un adult de debò" (feina, vivenda, estabilitat emocional...). Des de l'adulterança hi ha una tendència a mantenir a les persones joves en una permanent i allargassada "adolescència", minoritzant la seva veu. Així, poden tenir dificultats d'accés a recursos, participació i poder. *Pensem, per exemple, en el dret a vot i altres participacions polítiques, en la plena incorporació a l'edat productiva, en els estereotips i prejudicis associats a l'edat juvenil, en la capacitat que se'ls atorga de prendre o no decisions sobre les pròpies vides, entre d'altres.*

Per tant, hi ha un sistema **edatista i adultocèntric** a la nostra societat que, en certa manera, discrimina a la joventut i la col·loca en una posició de desigualtat respecte a l'etapa adulta.

El territori

Créixer en un territori o un altre del país pot suposar diferències entre les persones joves i també desigualtat d'oportunitats i accés als recursos.

Tradicionalment es podia contraposar les zones rurals i les urbanes, diferenciant-les per la densitat de la població i per les activitats econòmiques principals que s'hi desenvolupaven. Encara que els processos d'urbanització han diluït aquesta distinció. Sí que podem trobar diferències entre les comarques (i dins d'aquestes) les concentracions urbanes o la major o menor proximitat a aquestes, que poden facilitar l'accés als recursos, com l'educació i la sanitat, o a l'ocupació. Encara que algunes zones urbanes també concentren els majors riscos de pobresa entre les persones joves i majors dificultats emancipació.

Així, una noia jove nascuda en el si d'una família de classe baixa d'una zona rural tindrà moltes menys oportunitats per arribar a, per exemple, desenvolupar estudis universitaris.



1 POLÍTIQUES INCLUSIVES

Què són les polítiques inclusives?

Estructura social: diversitat i desigualtat

Perspectiva interseccional

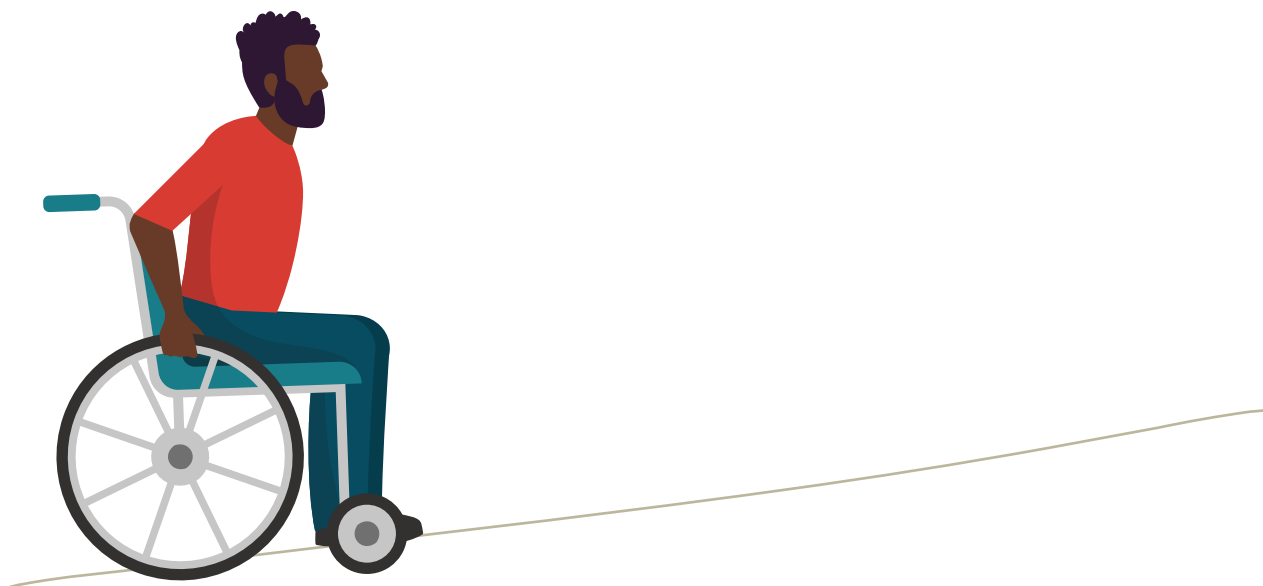
PERSPECTIVA INTERSECCIONAL

La perspectiva interseccional és un enfocament d'anàlisi social que posa l'accent en les relacions de poder entre les persones i els grups segons els diversos eixos de desigualtat que interactuen entre si, de les quals es desprenen una sèrie de privilegis i opressions.

Tot i que l'origen d'aquesta perspectiva es remunta a un passat remot i difícil de situar amb claredat, el seu reconeixement públic va tenir lloc a la dècada dels setanta als Estats Units de la mà d'un emergent feminisme negre i de classe treballadora que va constatar que el feminisme fins aleshores majoritari es referia principalment a l'experiència de les dones blanques i de classe mitjana-alta, amb la qual cosa no donava compte de la particularitat de l'experiència d'opressió de les dones negres i pobres.

Amb el concepte d'interseccionalitat, el moviment feminista va voler remarcar que l'anàlisi de les opressions de gènere havia d'incorporar necessàriament altres eixos de desigualtat per tal de fer una anàlisi més exacta i complexa de les diverses experiències.

Actualment la perspectiva interseccional sosté que les opressions a la societat –com el racisme, el sexisme, el capacitisme, la lgtbifòbia– no actuen de manera independent sinó que estan interrelacionades de manera situada en els diferents contextos socials i que es creen sistemes d'opressions (i resistències) que reflecteixen la intersecció entre els diferents eixos de desigualtat.



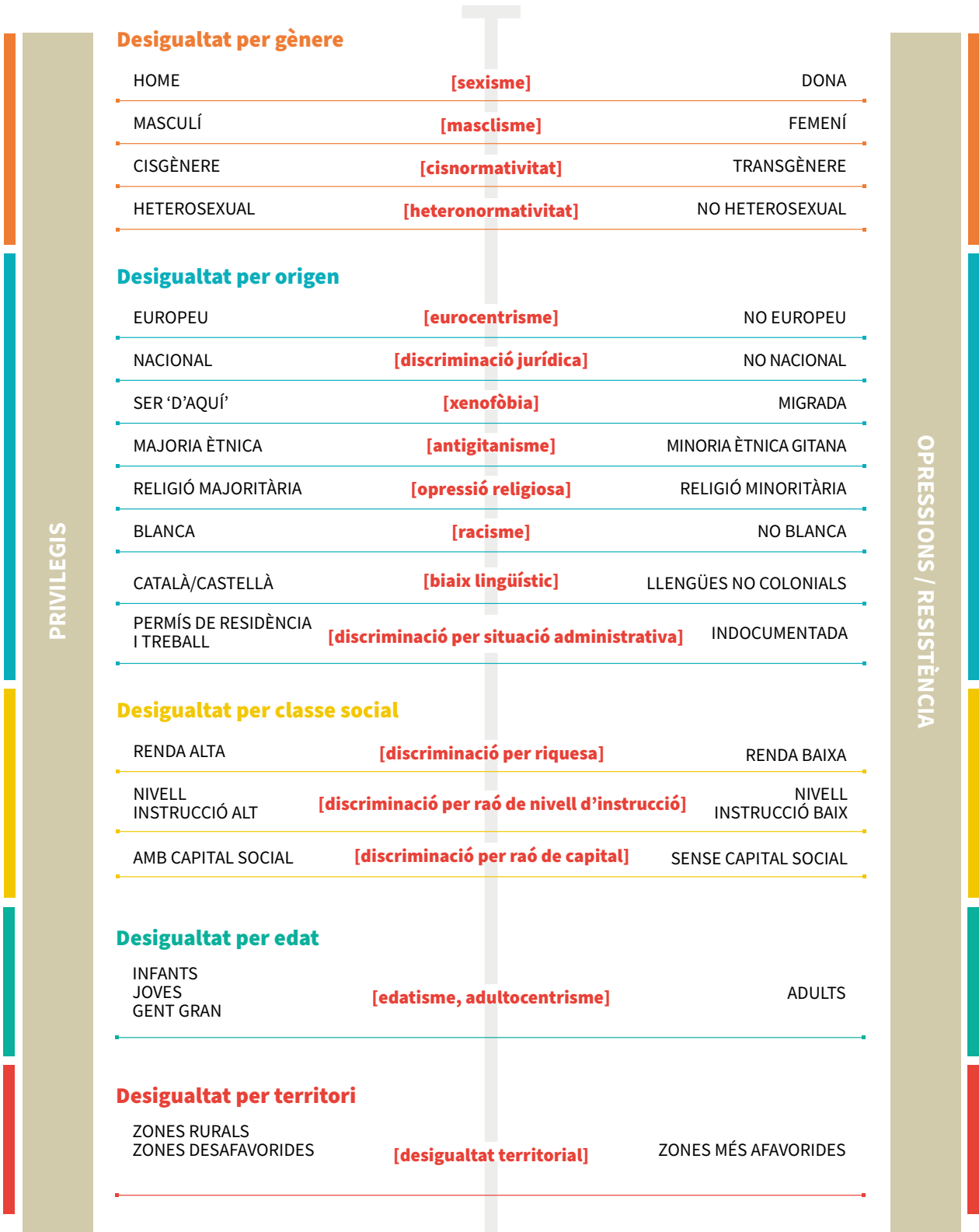
1 POLÍTIQUES INCLUSIVES

Què són les polítiques inclusives?

Estructura social: diversitat i desigualtat

Perspectiva interseccional

Eixos de desigualtat



1 POLÍTIQUES INCLUSIVES

Què són les polítiques inclusives?

Estructura social: diversitat i desigualtat

Perspectiva interseccional

Amb el concepte d'interseccionalitat, el moviment feminista va voler remarcar que l'anàlisi de les opressions de gènere havia d'incorporar necessàriament altres eixos de desigualtat per tal de fer una anàlisi més exacta i complexa de les diverses experiències. Actualment la perspectiva interseccional sosté que les opressions a la

societat –com el racisme, el sexisme, el capacitisme, la lgbtífobia– no actuen de manera independent sinó que estan interrelacionades de manera situada en els diferents contextos socials i que es creen sistemes d'opressions (i resistències) que reflecteixen la intersecció entre els diferents eixos de desigualtat.



Interseccionalitat no és suma sinó interacció:

Els efectes dels diferents eixos de desigualtat s'han d'analitzar de manera complexa i multidimensional i no com una suma d'opressions i privilegis per obtenir un resultat numèric que indica qui està més o menys oprimat.

Mirada ascensor (individual o social):

Permet observar tant les qüestions estructurals (sistemes de pensament, institucions) com les personals (històries de vida concretes) per identificar de quina manera la interacció de les diferents variables provoca uns efectes específics en la vida de les persones i grups.

Enfocament contextual:

Anàlisi concreta de les relacions de poder en contextos específics (escola, feina, botiga, etc.) per tal d'identificar els elements clau que atorguen privilegis a unes persones i opressions a unes altres. Aquesta característica permet observar, entre altres qüestions, com una mateixa persona pot ocupar posicions de privilegi i d'opressió en diferents contextos.

Identitats i relacions de poder:

Les relacions de poder tenen efectes directes en la producció de les identitats, ja que defineixen marcs de pensament (categories, descripcions, jerarquies, relacions, etc.) que les persones i grups utilitzen per definir-se a si mateixes. D'aquesta manera, les relacions de poder es reproduïxen i amb elles ho fan també els privilegis i les opressions que comporten.

Amb les ulleres de la perspectiva interseccional, observem situacions de desigualtat social en la realitat juvenil on interseccionen els principals eixos de desigualtat (sexe, origen i classe social).

Si analitzem les dades de l'*Enquesta de la Joventut 2017* amb mirada interseccional (creuant eixos de desigualtat), podem veure que hi ha certs creuaments d'eixos que situen les persones joves en una posició força més desfavorable que altres, en diferents àmbits de la vida de la persona. Així, una dona jove nascuda a l'estranger i d'origen socioeconòmic baix tindrà moltes més probabilitats d'haver de deixar els estudis o no poder continuar-los per motius econòmics, d'estar en una situació d'atur o d'haver de reduir els aliments bàsics per motius econòmics que un home nascut a l'Estat d'origen socioeconòmic alt. En els gràfics següents podem veure com impacta aquesta posició en els diferents eixos, i com en aquest creuament el fet d'haver nascut a l'estranger té un pes més significatiu que altres eixos clàssics de desigualtat, com el gènere o l'origen socioeconòmic.

1 POLÍTIQUES INCLUSIVES

Què són les polítiques inclusives?

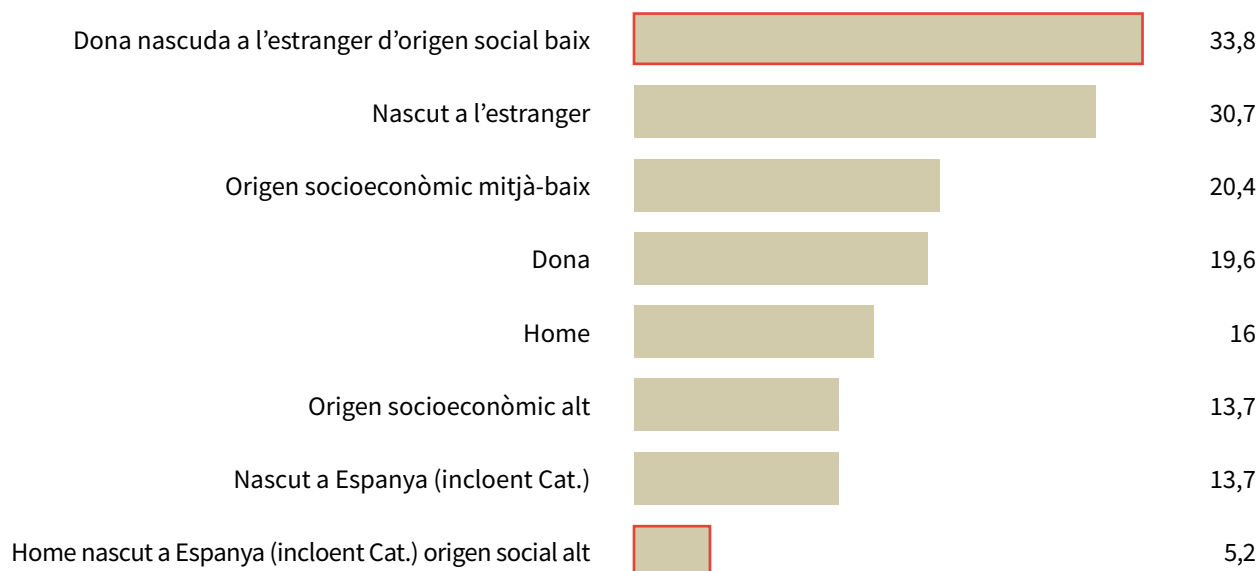
Estructura social: diversitat i desigualtat

Perspectiva interseccional

Gràfic 1.1. Deixar els estudis per motius econòmics

Haver de deixar els estudis en curs o no poder-los iniciar per motius econòmics.

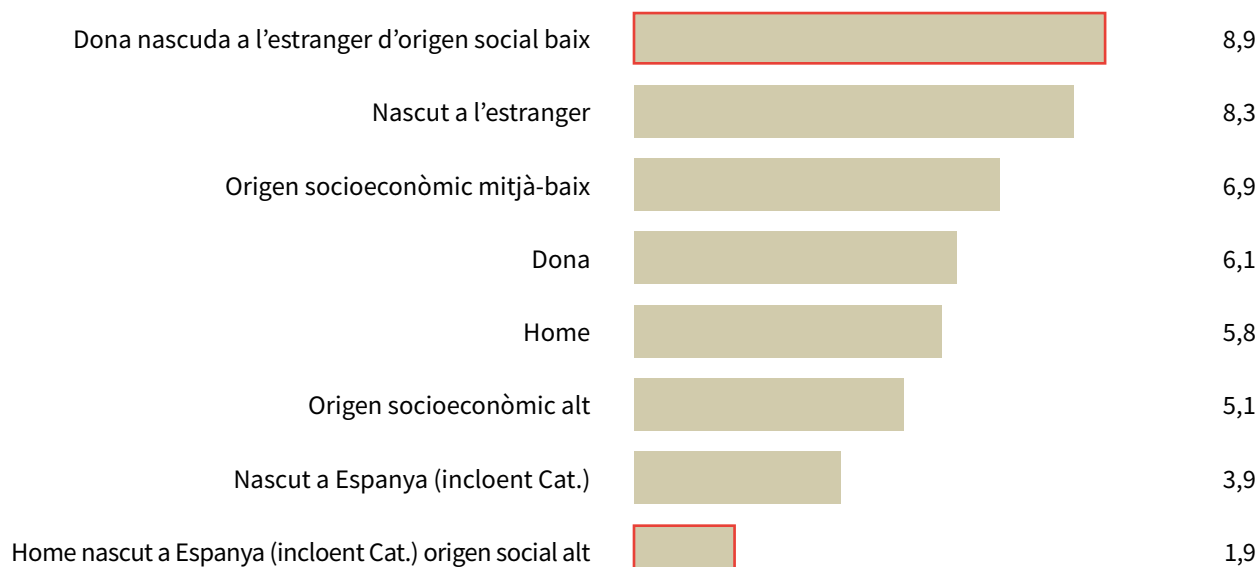
Població de 15 a 34 anys. Catalunya, 2017. Percentatge.



Gràfic 1.2. Joves a l'atur

Estar en situació d'atur amb relació al mercat de treball.

Població de 15 a 34 anys. Catalunya, 2017. Percentatge.



1 POLÍTIQUES INCLUSIVES

Què són les polítiques inclusives?

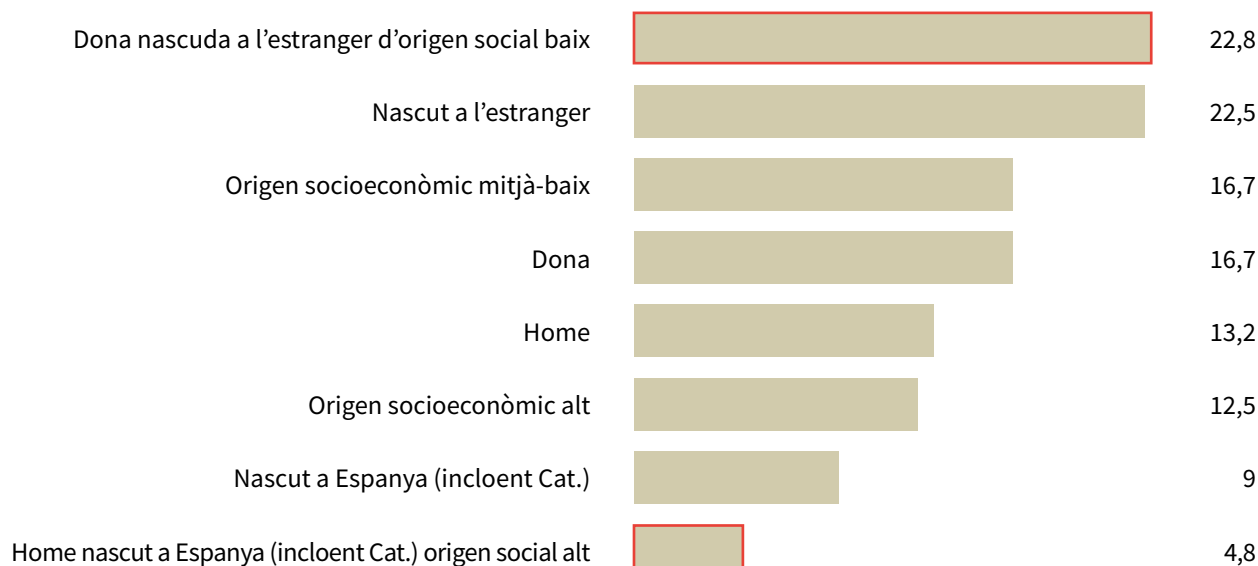
Estructura social: diversitat i desigualtat

Perspectiva interseccional

Gràfic 1.3. Reducció d'aliments per motius econòmics

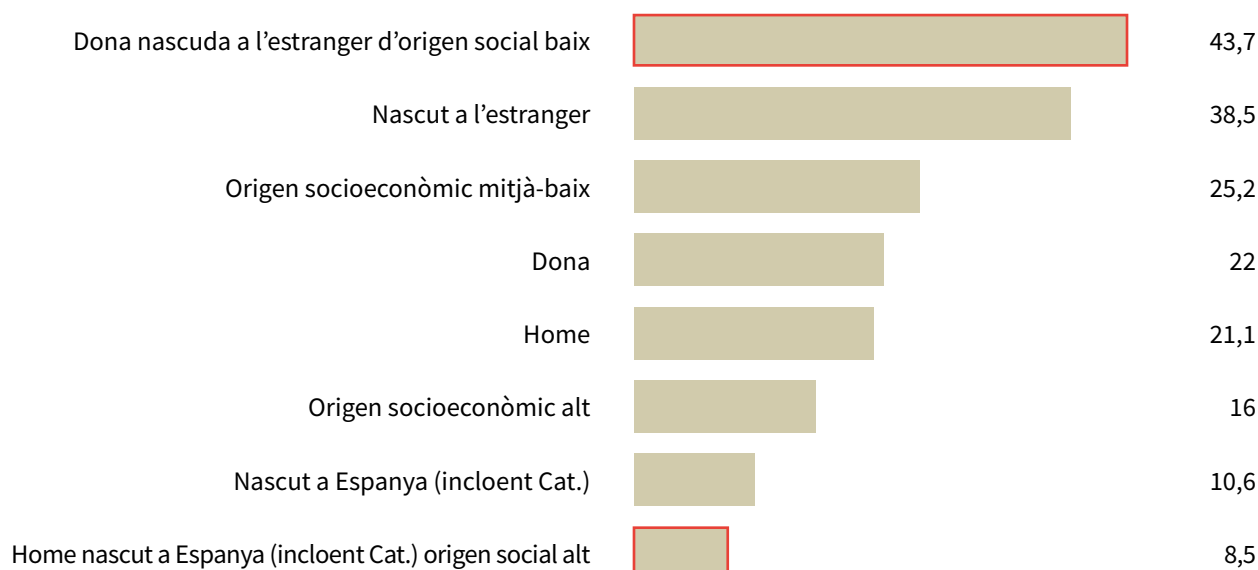
Haver de reduir aliments bàsics per motius econòmics.

Població de 15 a 34 anys. Catalunya, 2017. Percentatge.



Gràfic 1.4. Tenir un nivell de renda inferior al nivell de vida mitjà

Tenir un nivell de renda per sota del que es considera nivell de vida mitjà (estar per sota del 60% de la mediana dels ingressos totals de la població analitzada). Població de 15 a 34 anys. Catalunya, 2017. Percentatge.



1 POLÍTIQUES INCLUSIVES

Què són les polítiques inclusives?

Estructura social: diversitat i desigualtat

Perspectiva interseccional

El poder és una relació entre actors

Un dels conceptes centrals de la perspectiva interseccional és el **poder**, que, entès com a **relació**, defineix les jerarquies i les posicions que les persones ocupen en la societat.



Les relacions de poder situen les persones i grups en determinades posicions dins les jerarquies socials, la qual cosa els fa gaudir d'uns **privilegis** o patir unes **opressions** a diferents nivells i en les múltiples dimensions de la vida.

Aquests privilegis i opressions poden ser de tipus **estructural, institucional, simbòlic o material** –entre d'altres– i tenen conseqüències directes en les seves trajectòries.

La relació de poder és construïda de manera conjunta

Una relació construïda pels diferents actors o actrius que interactuen (persones, grups, institucions, etc.). Totes les parts tenen poder i el poden utilitzar.

La relació no és fixa ni immòbil, sinó que pot variar segons diferents factors i contextos, la qual cosa obre les portes a la transformació social.

La relació és estratègica, és a dir, està orientada a assolir els objectius i/o defensar els interessos de les parts implicades, de la qual cosa es desprèn que hi ha espai per a la planificació, les aliances i els moviments.

El poder no només és repressiu, sinó també productiu

Produeix, d'una banda, subjectivitats, trajectòries, relats, identitats i, de l'altra, estructures, institucions, societat. D'això es deriva que, si unes determinades relacions de poder produeixen un tipus de societat, si canvien les relacions de poder es pot construir un altre tipus de societat.

On hi ha poder, hi ha resistència

Posicions confrontades, tensió, estira-i-arronsa sobre els límits que el poder imposa, i una creació contínua de noves formes de ser i de fer que superen els marges imposats pel poder.

1 POLÍTIQUES INCLUSIVES

Què són les polítiques inclusives?

Estructura social: diversitat i desigualtat

Perspectiva interseccional**Privilegis, opressions, resistències i empoderament**

En termes generals, quan parlem de privilegis i opressions ens referim a qüestions tan concretes com:

- l'accés als recursos (sanitat, educació, habitatge, etc.),
- els drets (de vot, de moviment, al matrimoni, etc.),
- el reconeixement (respecte, consideració, valoració positiva, etc.).

Qüestions que unes persones tenen, o no, pel fet de tenir (o que se'ls atribueixi) unes característiques determinades que no han triat ni poden canviar (un sexe, un color de pell, unes capacitats) o per pertànyer a un grup determinat (una ètnia, un origen, etc.).

En coherència amb aquesta concepció del poder, les relacions de poder sempre impliquen una resistència que, sota l'òptica dels privilegis i opressions, es tradueix en la lluita que moltes persones i grups realitzen per denunciar les desigualtats i discriminacions, així com per exigir una distribució equitativa i justa dels recursos i garantir el compliment dels drets en igualtat de condicions per a totes les persones. Per possibilitar que les persones i grups en situació d'opressió puguin fer alguna cosa per canviar-la cal que facin un procés d'empoderament.

EMPODERAMENT

Conjunt de processos psicològics i socials que, quan es desenvolupen, capaciten una persona o un grup per actuar i interactuar amb el seu entorn de tal manera que augmenta el seu accés al poder i la seva utilització de diferents maneres.

Conscientització o incorporar una perspectiva política de la vida.

Identificar els recursos o eines que la persona o grup té per transformar la situació d'opressió.

Procés **individual** i **social**

Un element important d'aquests processos és la capacitat d'adonar-se de la situació d'opressió en què es troba, així com d'identificar els mecanismes mitjançant els quals aquella situació es produeix. Això és el que s'anomena *conscientització*¹ o incorporar una perspectiva política de la vida.

Un segon element important del procés d'empoderament és identificar els recursos o les eines que la persona o grup té per transformar la situació d'opressió. Des d'una perspectiva àmplia, aquests recursos i eines inclouen des d'actituds, capacitats i coneixements personals, passant per les xarxes

1. Concepte aportat per Paulo Freire (1921-1997), educador d'origen brasiler i influent teòric de l'educació.

1 POLÍTIQUES INCLUSIVES

Què són les polítiques inclusives?

Estructura social: diversitat i desigualtat

Perspectiva interseccional

de suport (família i amics), fins a les organitzacions o xarxes socials existents i ja implicades en el tema i/o aquelles que es poden arribar a crear per reivindicar uns drets determinats.

Es tracta, per tant, d'un procés tant individual com social que contrasta amb l'individualisme imperant en la societat i amb l'estratègia individualitzadora des de la qual solen treballar, per exemple, alguns dels serveis públics.

Reconèixer les particularitats

Tenint en compte tots aquests elements, la perspectiva interseccional ens interpel·la a reconèixer la particularitat de les identitats i les trajectòries de cada persona, ja que les interseccions entre els diferents eixos de desigualtat i els contextos en els quals cada persona ha viscut conformen un escenari únic i irrepetible, així com una manera particular de viure-ho.

D'això es deriven dues conclusions:

- La importància d'**identificar els elements comuns** en les experiències d'opressió o privilegi de diverses persones, ja que ajuden a visualitzar els factors clau en la (re)producció de les desigualtats, i amb això, les pistes per desmuntar-los.
- La necessitat d'**identificar els elements diferenciadors** de les trajectòries individuals, ja que serveixen com a indicadors d'unes interseccions específiques en uns contextos determinats i d'unes característiques individuals (nivell d'empoderament i habilitats resilients) d'unes persones determinades.

La particularitat de les trajectòries dona peu a perspectives igualment específiques sobre les relacions de poder i els privilegis, opressions i resistències que se'n deriven. Són perspectives molt *encarnades*, és a dir, estretament vinculades a la dimensió emocional i subjectiva de les persones.

Des d'un enfocament interseccional, aquestes perspectives són considerades com un *coneixement situat*, amb tanta validesa com qualsevol altre i que pot contribuir a una descripció més completa i complexa d'allò social i les seves conseqüències. El fet de reconèixer el valor d'aquestes narracions de vides particulars com a *coneixement* és un mecanisme per debilitar les narracions o coneixements hegemònics elaborats des de les posicions de poder privilegiades i oferir visions alternatives que habitualment són silenciades o invisibilitzades.

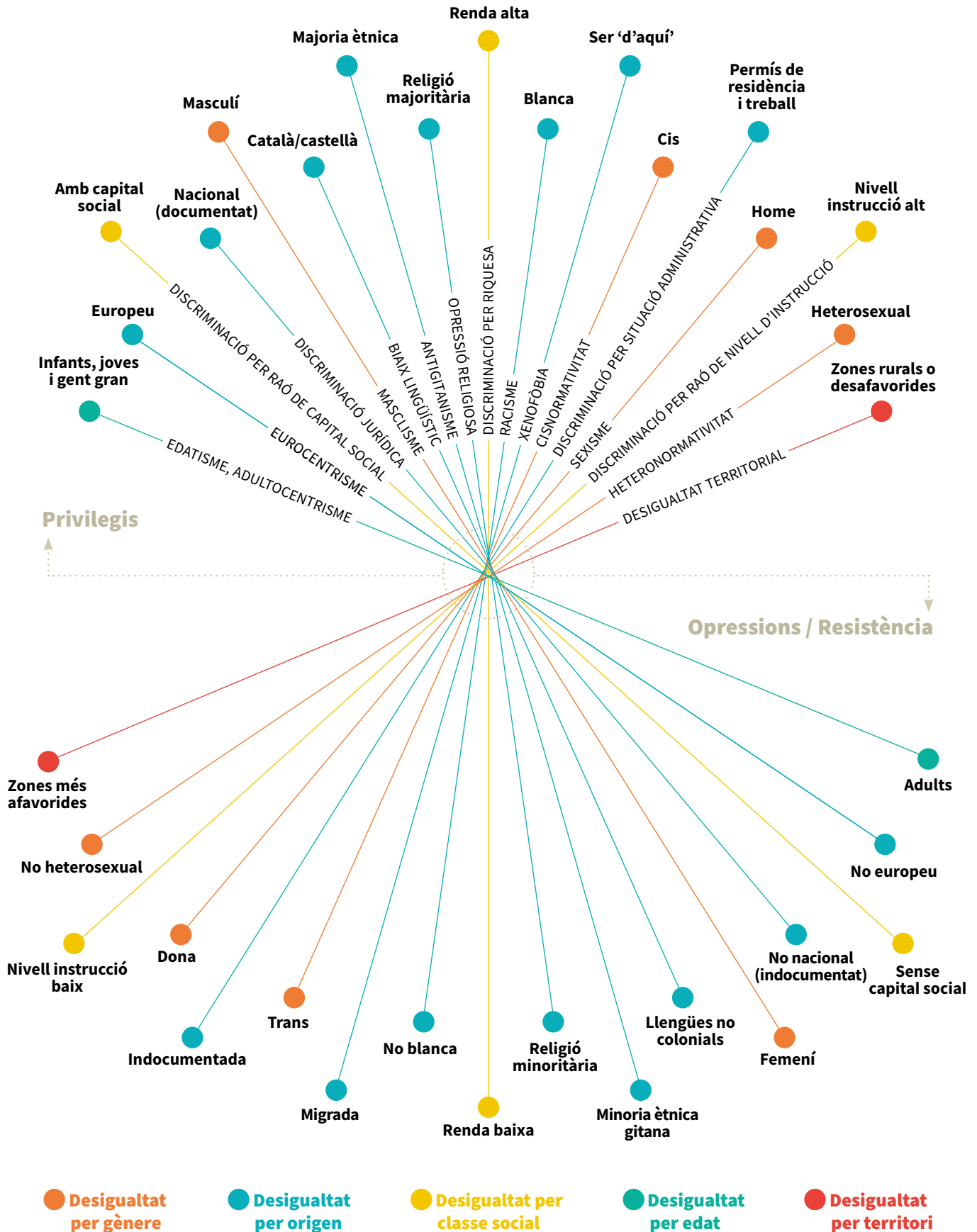
1 POLÍTIQUES INCLUSIVES

Què són les polítiques inclusives?

Estructura social: diversitat i desigualtat

Perspectiva interseccional

Intersecció dels eixos de desigualtat



1 POLÍTIQUES INCLUSIVES

Què són les polítiques inclusives?

Estructura social: diversitat i desigualtat

Perspectiva interseccional

En l'anterior diagrama tipus estrella es poden apreciar els principals eixos de desigualtat que s'utilitzen per classificar i jerarquitzar les persones i grups, ubicant-les en posicions de privilegi o d'opressió en la societat. També mostra com els eixos interactuen entre si, ja que constitueixen diferents dimensions de la vida d'una persona i, per tant, es donen de manera simultània i complexa.

Aquesta simultaneïtat pot provocar que una persona estigui en posició de privilegi en alguna dimensió i d'opressió en una altra, segons el context, el moment vital i la trajectòria personal particular.

En la taula següent, veiem com els diferents eixos de desigualtat afecten diversos àmbits de la vida de les persones per mitjà de múltiples factors. Els principals eixos de desigualtat estructural interseccionen entre ells i es materialitzen en els diferents àmbits socials per mitjà de múltiples factors que dificulten o impedeixen a les persones i grups situats en els esglaons més baixos de la jerarquia social l'accés als recursos necessaris per desenvolupar els seus projectes vitals. L'ordre social es reproduïx permetent que els grups dominants mantinguin els seus privilegis.

Àmbits de la vida	Principals factors d'exclusió social	Eixos de desigualtat social				
ECONÒMIC	<ul style="list-style-type: none"> • Privació material • Dificultats financeres • Desprotecció social • Dependència econòmica... 	GÈNERE	EDAT	ORIGEN GEOGRÀFIC, NACIONAL, ÈTNIC...	CLASSE SOCIAL	ALTRES: DIVERSITAT FUNCIONAL, ORIENTACIÓ SEXUAL
LABORAL	<ul style="list-style-type: none"> • Atur • Impossibilitat de participar en el mercat laboral de manera activa • No qualificació laboral o desqualificació • Situacions de precarietat laboral • <i>Poorworkers</i> • Inseguretat laboral • Dificultats de conciliació familiar-laboral • Explotació... 					
FORMATIU	<ul style="list-style-type: none"> • No-escolarització o sense accés a l'ESO • Analfabetisme i nivells formatius baixos • Fracàs escolar • Abandonament prematur i abandonament formatiu • Absentisme • Barrera lingüística • Analfabetisme digital • No reconeixement dels estudis 					

1 POLÍTIQUES INCLUSIVES

Què són les polítiques inclusives?

Estructura social: diversitat i desigualtat

Perspectiva interseccional

Àmbits de la vida	Principals factors d'exclusió social	Eixos de desigualtat social				
SOCIOSANITARI	<ul style="list-style-type: none"> Manca d'accés als serveis i recursos sanitaris Atenció mèdica deficient Dependència Malalties estigmatitzades Addiccions i malalties relacionades Diversitat funcional Trastorns mentals o altres malalties cròniques 	GÈNERE	EDAT	ORIGEN GEOGRÀFIC, NACIONAL, ÈTNIC...	CLASSE SOCIAL	ALTRES: DIVERSITAT FUNCIONAL, ORIENTACIÓ SEXUAL
RELACIONAL	<ul style="list-style-type: none"> Manca o debilitat de vincles familiars i socials (monoparentalitat, aïllament relacional) Deteriorament o fractura de les xarxes familiars (conflictes, violència de gènere, violència intrafamiliar, etc.) Refús o estigma social 					
COMUNITARI-POLÍTIC	<ul style="list-style-type: none"> Manca de participació en la vida comunitària i política per situacions administratives, penals o individuals, que impedeixen a les persones afectades fer sentir les seves preocupacions, necessitats i interessos en l'agenda pública No-participació política i social No-reconeixement social i polític Identitat/arrelament al barri/municipi 					
ESPAIAL-TERRITORIAL	<ul style="list-style-type: none"> Deteriorament de les condicions de l'entorn de residència i dels serveis de proximitat (aïllament de l'entramat urbà, manca de serveis públics propers, degradació de l'espai públic, etc.) 					

Font: Basat en Subirats, J. (2004)

1 POLÍTIQUES INCLUSIVES

Què són les polítiques inclusives?

Estructura social: diversitat i desigualtat

Perspectiva interseccional

Com sabem si ho estem fent bé?

Aplicar la perspectiva interseccional en el disseny i execució de polítiques públiques suposa qüestionar en quina mesura les estratègies, plans, línies d'acció, programes, projectes i accions que dissenyem contribueixen a reproduir les desigualtats, discriminacions i violències (estructurals, contextuals, simbòliques i materials) o bé, a transformar-les i a construir contextos igualitaris, justos i que respectin els drets fonamentals de totes les persones.

Per respondre aquesta pregunta es poden utilitzar alguns criteris que han estat àmpliament utilitzats des de perspectives feministes:

Llenguatges

De quina manera els llenguatges verbal, gràfic o audiovisual que s'utilitzen en les polítiques públiques fan referència (o no) a les persones i/o col·lectius *diversos* i la manera en què ho fan.

Algunes preguntes clau poden ser:

- En quina mesura els llenguatges o imatges que s'utilitzen contribueixen a desmuntar o reproduir els estereotips existents sobre les persones i/o col·lectius?
- En quina mesura els rols en els en quals es presenten les persones i col·lectius reproduïen o transformen les posicions que aquests ocupen en la societat?

Presència i representació

En quina mesura les estratègies, plans, programes, projectes i accions que dissenyem afavoreixen la presència de tot tipus de persones, o bé afavoreix la d'unes i obstaculitzen la d'altres, ja sigui pel mateix disseny de l'activitat (els objectius, l'enfocament, el contingut, les metodologies, els espais, les persones que la lideren, els horaris, la difusió que se'n fa, etc.).

Algunes preguntes clau poden ser:

- Qui accedeix i qui no (absències) a aquest programa (o projecte o acció)? Per què?
- Aquestes "presències" representen la realitat de la diversitat del territori?
- Quins elements del mateix disseny de la política poden estar generant aquesta sobre/sotsrepresentació entre les persones que accedeixen a aquest recurs?

Participació

Quin nivell de participació tenen les persones en la definició de les polítiques, tant en la seva prioritització i disseny com en la definició de la seva aplicació.

Algunes preguntes clau poden ser:

- Amb quin(s) criteri(s) s'ha decidit fer aquesta política i no una altra?
- S'ha fet un procés de detecció de necessitats? Com s'ha fet?
- Les persones joves han pogut incidir en el procés de presa de decisions? En quins àmbits?
- En quines fases del projecte han participat?

Empatia i cures

En quina mesura tenim present la dimensió més individual de les persones, atenem o tenim en consideració les seves necessitats o sensibilitats en virtut dels eixos de desigualtat que les travessen i els efectes que aquests eixos poden tenir en el context específic de les polítiques que es proposen.

Algunes preguntes clau poden ser:

- Quines són les necessitats subjectives prioritàries de les persones destinatàries d'aquesta política (programa, projecte o acció)?
- En quina mesura aquesta política té en compte (respecta, atén, dona espai, etc.) les necessitats identificades?
- Quin nivell de flexibilitat té la política proposada per adaptar-se satisfactòriament a les necessitats subjectives de les persones a qui s'adreça?

**2 DESIGUALTATS
PER ORIGEN****Desigualtat social per raó d'origen en la realitat juvenil**

Parlem amb cura: les paraules poden ser dards

Racisme i racialització de les persones

Inter-culturalitat

Polítiques d'inter-culturalitat

Reconeixement i valoració de la diversitat

Desigualtats per origen cultural, geogràfic, religiós o racialització

**DESIGUALTAT SOCIAL PER ORIGEN
EN LA REALITAT JUVENIL**

L'observació de la realitat juvenil ens confirma que existeixen situacions de desigualtat social per raó d'origen: com més llunyana o indirecta és la relació amb la immigració (exceptuant el cas de les persones joves gitanes), millors són les condicions de vida de les persones joves. El major risc d'exclusió social i vulnerabilitat recau sobre aquelles persones joves que han nascut a l'estranger i, més en concret, sobre les que no han fet una migració individual (per compte propi) sinó que han immigrat seguint la família. En el cas de les persones joves nascudes a Catalunya o vingudes de molt petites, les dades ens parlen d'experiències i trajectòries relativament semblants a les identificades per a la població autòctona. El 20% de les persones joves amb més vulnerabilitat són perquè han migrat amb la família o per compte propi del Sud Global.

2 DESIGUALTATS PER ORIGEN

Desigualtat social per raó d'origen en la realitat juvenil

Parlem amb cura: les paraules poden ser dards

Racisme i racialització de les persones

Inter-culturalitat

Polítiques d'inter-culturalitat

Reconeixement i valoració de la diversitat

Gràfic 2.1. Joves de 24 anys amb estudis obligatoris (finalitzats o no)

Proporció de joves majors de 24 anys amb estudis obligatoris o inferiors (nivell màxim) segons la relació amb la immigració. Catalunya, 2017.



Font: Enquesta a la joventut de Catalunya 2017 (Agència Catalana de la Joventut).

IMMIGRACIÓ FAMILIAR

48,40%



Efectivament, un dels eixos de diversitat i desigualtat destacats entre les persones joves és el que té a veure amb l'origen geogràfic, cultural, religiós, etc. De fet, no és un eix únic sinó que és un conglomerat d'eixos amb diferents elements que interaccionen entre ells i que es donen de manera simultània i complexa. En el nostre context, podem destacar les situacions descrites a la pàgina següent.

Estar en un extrem o un altre dels eixos o en qualsevol de les posicions intermèdies col·loca la persona en una situació de privilegi o d'opressió. A vegades la persona és situada en una posició en l'eix de manera "objectiva", com és en el cas de tenir o no tenir nacionalitat espanyola, però a vegades dependent de com és "llegida" (com a "no blanca", com a "migrada"), independentment de si ho és o no.

Aquests eixos de desigualtat estan basats en sistemes de pensaments que perpetuen aquesta desigualtat: xenofòbia, racisme, opressió religiosa, discriminació jurídica, biaix lingüístic, eurocentrisme, antigitanisme.

2 DESIGUALTATS PER ORIGEN

Desigualtat social per raó d'origen en la realitat juvenil

Parlem amb cura: les paraules poden ser dards

Racisme i racialització de les persones

Inter-culturalitat

Polítiques d'inter-culturalitat

Reconeixement i valoració de la diversitat

Situacions de desigualtat social per raó d'origen

SITUACIÓ	PRIVILEGI	OPRESSIÓ
La situació jurídica de les persones	Nacional	Estrangera o no nacional
La situació administrativa	Permís de residència i treball	Indocumentada
L'origen geogràfic o lloc de naixement	Ser europeu o "occidental"	No ser europeu o "no occidental"
La relació amb la immigració	Ser una persona considerada plenament del país on habita ("ser d'aquí")	Ser una persona immigrada o considerada immigrada
L'etnicitat	Ser d'una ètnia majoritària (p. ex., persones païes)	Ser d'una ètnia minoritària i sovint minoritzada (p. ex., gitana)
Les creences religioses	Ser agnòstica, atea o de la religió majoritària (el catolicisme a casa nostra)	Tenir alguna altra creença religiosa, identificant l'islam com aquella religió que es troba en el pol més contrari
L'aparença fenotípica	Persona llegida com blanca	Persona llegida com no blanca
La llengua	Tenir com a llengua pròpia una llengua nacional (català, castellà) o una llengua colonial-europea (anglès, francès)	Parlar una llengua no colonial

2 DESIGUALTATS PER ORIGEN

Desigualtat social per raó d'origen en la realitat juvenil

Parlem amb cura: les paraules poden ser dards

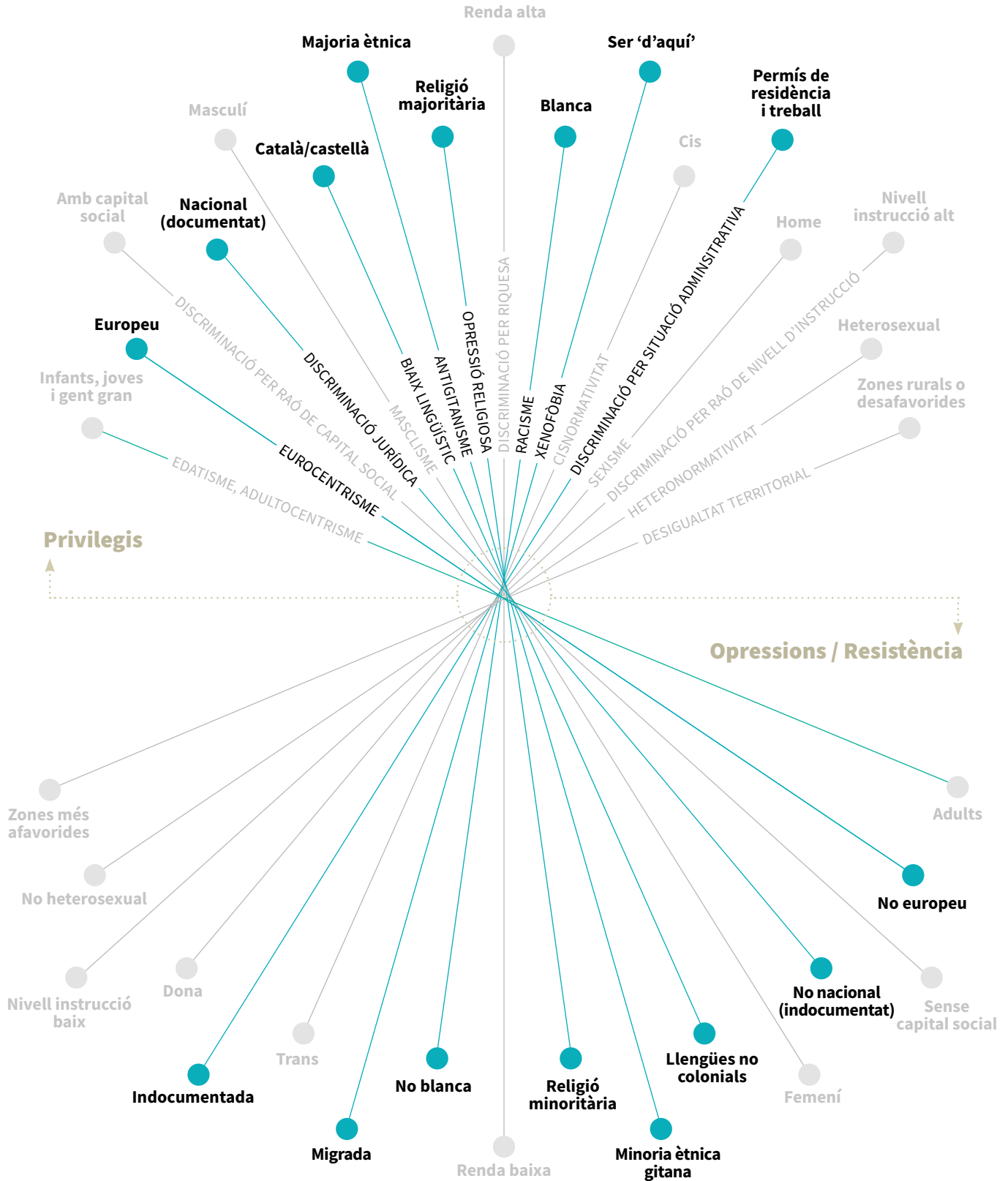
Racisme i racialització de les persones

Inter-culturalitat

Polítiques d'inter-culturalitat

Reconeixement i valoració de la diversitat

Intersecció dels eixos de desigualtat per origen



2 DESIGUALTATS PER ORIGEN

Desigualtat social per raó d'origen en la realitat juvenil

Parlem amb cura: les paraules poden ser dards

Racisme i racialització de les persones

Interculturalitat

Polítiques d'interculturalitat

Reconeixement i valoració de la diversitat



PARLEM AMB CURA: LES PARAULES PODEN SER DARDS

Entre tots els aprenentatges que estem fent com a professionals de joventut per poder posar en pràctica la mirada inclusiva i per poder desplegar polítiques inclusives, hi ha les competències lingüístiques.

Les paraules amb les quals pensem i ens comuniquem parlen d'una determinada concepció del món i de les persones. Parlar amb propietat, de manera precisa, respectuosa i adequada a la realitat és imprescindible. Però alhora cal també ser vigilant i crític amb les categories i conceptes que utilitzem. Una concepció i un llenguatge poc curosos poden parlar de la nostra confusió sobre aquest tema i, a més, contribuir a confondre, estigmatitzar o ferir persones amb els dards de l'etiquetació de les persones en categories discutibles, com els prejudicis i els estereotips.

A l'hora d'abordar la diversitat de la població juvenil catalana i desenvolupar polítiques interculturals, cal tenir en compte aquests **conceptes bàsics**:

PERSONES JOVES IMMIGRADES

Persones joves que s'han desplaçat d'una àrea o regió a una altra per establir-s'hi, ja sigui perquè han emprès un procés migratori propi o familiar (elaboració d'un projecte migratori individual, familiar o comunitari, presa de decisió de migrar i la voluntat de millora en algun aspecte que es diposita en la migració).

- Una persona jove que va viure un procés migratori en la infància no es pot considerar *immigrada* durant tota la vida, ja que s'ha socialitzat en el nostre mateix entorn. Evitem perpetuar la seva situació d'alteritat i reconeguem-li el dret a formar part de la nostra societat d'una manera plena.
- Pel mateix motiu, el terme *immigrants de segona generació* no és adequat per a les persones nascudes aquí o vingudes de molt petites amb la seva família.
- L'ús popular erroni de la paraula *immigrant* no designa només la persona que realment ha immigrat, sinó persones que sovint tenen un fenotip diferent de la majoria *blanca* dels catalans, que pertanyen a la classe treballadora, que viuen en contextos determinats i que ocupen unes posicions socials determinades. Anomenar algú *immigrant* és sovint avui dia estigmatitzador.
- Ens hem d'acostumar a concebre la nostra societat com una societat diversa, composta per persones amb fenotips diferents, que parlen llengües diferents i practiquen religions diferents, ja que, malgrat aquestes diferències, tots són catalans i catalanes. No es tracta d'evitar la paraula *immigrant*, sinó de fer-la servir de manera curosa.



2 DESIGUALTATS PER ORIGEN

Desigualtat social per raó d'origen en la realitat juvenil

Parlem amb cura: les paraules poden ser dards

Racisme i racialització de les persones

Inter-culturalitat

Polítiques d'inter-culturalitat

Reconeixement i valoració de la diversitat

PERSONES JOVES AUTÒCTONES

Persones joves que són originàries (han nascut) al mateix país, lloc o àrea on resideixen. Sovint s'utilitza per anomenar aquelles persones que no són estrangeres o no han immigrat.

- Una persona jove nascuda a Catalunya de pares estrangers és autòctona, però sovint no serà considerada d'aquí, sinó categoritzada com a *immigrant* o *estrangera*.
- La importància simbòlica o real que donem a la circumstància de *ser originaris* podria reforçar la idea d'un privilegi en els drets o les oportunitats.

PERSONES JOVES NOUINGUDES

Persones joves migrades que han arribat *fa poc* al nostre país o al nostre municipi, ja sigui per un procés migratori propi o fruit del reagrupament familiar. Pel fet d'haver-se incorporat recentment a la nostra societat poden tenir algunes dificultats i necessitats, com ara el desconeixement d'algunes de les llengües del país, de l'entorn, una xarxa dèbil de suport i/o la necessitat de tramitar documentació, entre d'altres. Per cobrir aquestes necessitats específiques existeixen polítiques d'acollida, que s'adrecen a les persones nouvingudes.

- Sovint s'utilitza com a sinònim d'*estranger* o d'*immigrant*, per evitar l'estigmatització en què han derivat mots com el d'*immigrant*, ja que sembla aparentment més amable i amb menys connotacions negatives.
- No podem considerar nouvinguda una persona que fa anys que resideix al nostre país, i menys la que hi està tota la vida.



PERSONES JOVES ESTRANGERES

Tenen la nacionalitat estrangera. Fa referència només a la situació jurídica d'una persona. La condició d'estranger (o de nacional) és de les més objectives: apareix a les dades estadístiques oficials, al DNI. No es pot deduir a partir del seu color de pell, les seves creences religioses o la seva llengua materna.

- *Estranger* no és sinònim d'*immigrant*.
- No totes les persones immigrades tenen la nacionalitat estrangera ni totes les persones nascudes a Catalunya tenen nacionalitat espanyola, ja que poden no ser-ho si els seus pares tenen nacionalitat estrangera o si no han demanat naturalitzar-se. Quan una persona estrangera obté la nacionalitat espanyola perd aquesta condició.

2 DESIGUALTATS PER ORIGEN

Desigualtat social per raó d'origen en la realitat juvenil

Parlem amb cura: les paraules poden ser dards

Racisme i racialització de les persones

Inter-culturalitat

Polítiques d'inter-culturalitat

Reconeixement i valoració de la diversitat

PERSONES JOVES QUE PERTANYEN A UNA MINORIA ÈTNICA

Totes les persones pertanyem a una ètnia. L'ètnia designa aquells grups humans que es consideren a ells mateixos diferents dels altres i volen continuar sent-ho. Per tant, els catalans són una ètnia, com ho són els anglesos, els senegalesos, els russos, els kurds, els canadencs, els japonesos o els sami. Ètnia vol dir *poble*.

- Una altra cosa és pertànyer a una *minoría ètnica*, és a dir, formar part d'un grup minoritari que es distingeix de la resta de la societat de la qual forma part pel seu repertori cultural específic. Sovint no només són una minoria numèrica sinó que es troben en una *posició minoritzada*: presenten posicions socials de desigualtat en l'estructura social, econòmica i política. És el cas del poble gitano a Catalunya.

La mirada inclusiva amb perspectiva intercultural implica:

- ✓ Considerar totes les persones joves que viuen a Catalunya com a catalanes, abans que immigrants o fills i filles d'immigrants, o membres de minories ètniques. L'emancipació com a eix prioritari de les polítiques de joventut.
- ✓ Acceptar que l'origen propi o familiar és un component més de tots els que conformen la persona jove. Entendre que la diversitat cultural només és un factor més de diversitat, i no pressuposar que comporta una diferència superior a altres elements diferencials.
- ✓ Comprendre que totes les persones joves han estat socialitzades en l'àmbit d'una determinada cultura o de diverses en interacció. Per això, tenen maneres de ser, pensar, sentir, dir i actuar pautades culturalment, però que també canvien i es transformen amb el temps, les interaccions, les trajectòries.
- ✓ Observar que el fet de viure aquí com a persona jove també comporta que la seva socialització i enculturació s'està fent en aquesta societat.
- ✓ Reconèixer les diferències i no amplificar-les.
- ✓ Ressaltar els aspectes que tenim en comú entre cultures i orígens diversos.
- ✓ Abordar les necessitats de les persones joves que viuen en aquest context català, sigui quina sigui la seva nacionalitat, situació jurídica, origen geogràfic propi o familiar, religió, etc., com a jove català o catalana, alhora que s'aborden les necessitats que es puguin derivar de la seva condició relacionada amb el seu origen o situació administrativa.
- ✓ Prendre consciència que les persones professionals també estan travessades per la seva pròpia cultura i que això condiciona també certs, coneixements, mirades, formes de relació. I, per tant, que les "diferències" culturals no només estan en els "altres", sinó també en "nosaltres".



2 DESIGUALTATS PER ORIGEN

Desigualtat social per raó d'origen en la realitat juvenil

Parlem amb cura: les paraules poden ser dards

Racisme i racialització de les persones

Inter-culturalitat

Polítiques d'inter-culturalitat

Reconeixement i valoració de la diversitat

RACISME I RACIALITZACIÓ DE LES PERSONES



El racisme inclou qualsevol forma d'exclusió, segregació, discriminació o agressió a les persones per motiu del seu origen ètnic o nacional, pel color de la pell, per creences religioses, pràctiques culturals o de qualsevol altra mena.

El racisme no és només una ideologia (d'una persona determinada, d'un pensament polític), sinó que és també **una pràctica sistemàtica i rutinària** que s'utilitza per mantenir una estructura de poder basada en l'hegemonia de la cultural occidental.

Es manifesta en les **relacions institucionals** i en les **relacions quotidianes**. Es produeix i reproduïx constantment. Pot manifestar-se de forma **explícita** en el llenguatge racialitzant o de forma **tàcita**, en les accions de les persones professionals. És estructural, amb arrels profundes en un passat d'esclavitud, espoli, usurpació, dominació i explotació en el context de la modernitat colonial.

El racisme és **estructural i sistèmic** i, per tant, també està en les nostres institucions i en nosaltres com a professionals (com ho està el sexisme). No podem ser antiracistes si no acceptem que som racistes per defecte.

2 DESIGUALTATS PER ORIGEN

Desigualtat social per raó d'origen en la realitat juvenil

Parlem amb cura: les paraules poden ser dards

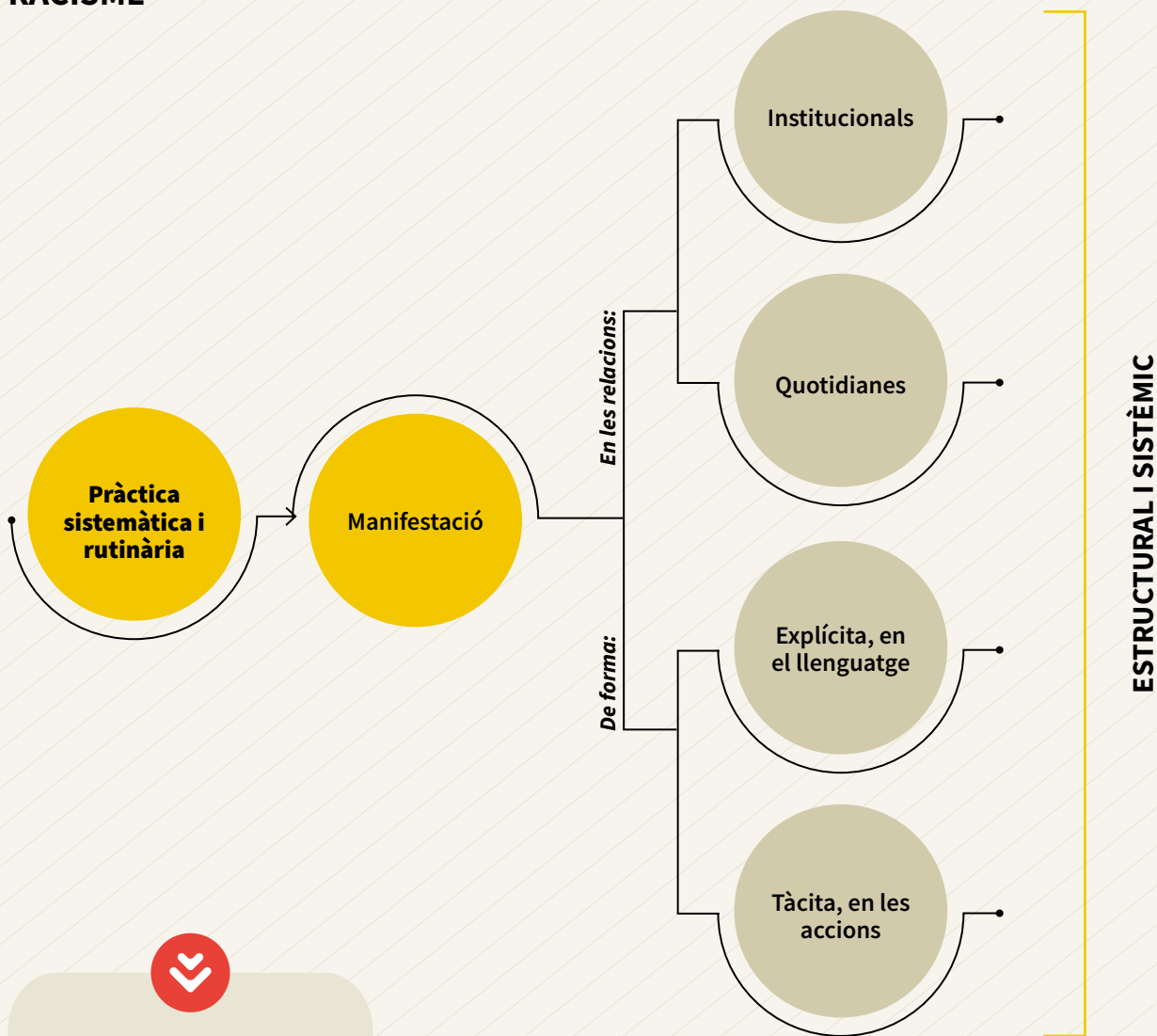
Racisme i racialització de les persones

Inter-culturalitat

Polítiques d'inter-culturalitat

Reconeixement i valoració de la diversitat

RACISME



Aamer Rahman: Racismo inverso.

https://www.youtube.com/watch?v=qJ1Ng_TB8s0

Tot i que s'ha demostrat científicament que les races biològiques no existeixen, la racialització de les persones continua funcionant com una forma de classificació i de jerarquització. I en la nostra societat es continua racialitzant i estrangeritzant les persones per trets fenotípics: color de pell o dels cabells, formes de la cara, dels ulls, per l'accent que tenen quan parlen, per determinats aspectes culturals, per la religió que professen, per l'ètnia a la qual pertanyen o els atribuïm, etc.

2 DESIGUALTATS PER ORIGEN

Desigualtat social per raó d'origen en la realitat juvenil

Parlem amb cura: les paraules poden ser dards

Racisme i racialització de les persones

Inter-culturalitat

Polítiques d'inter-culturalitat

Reconeixement i valoració de la diversitat

INTERCULTURALITAT

Hi ha hagut diferents models de polítiques que han tractat de combatre les desigualtats i incloure les diversitats per origen, culturals, religioses, etc. El model de la interculturalitat no tan sols lluita en contra de les desigualtats i reconeix la diversitat en la societat, sinó que a més li dona valor i l'entén de manera dinàmica i creativa.

Models sociopolítics d'inclusió i gestió de la de la diversitat cultural

INCLUSIÓ	Aparent	Homogeneïtzació	Assimilació	Anglocització, arabització, llatinització
				<i>Melting pot</i>
	Real	Acceptació de la diversitat cultural com a positiva	Fusió cultural	Multiculturalisme
			Pluralisme cultural	Interculturalisme

Font: Carlos Giménez Romero (2008).

La interculturalitat proposa la creació d'una societat i una cultura comunes a partir de la negociació de valors, costums i creences de tots els grups socioculturals, amb un respecte absolut als trets de cada grup. Es basa en una perspectiva dinàmica de les cultures: si la cultura és dinàmica, en el procés intercultural es poden modificar aspectes de les cultures que interaccionen.

Els grups i les persones de diferents orígens socials i culturals han d'establir relacions mútues i dialogants entre elles i amb les institucions, amb drets i deures compartits. Aquest model es va formular i aplicar al Quebec a partir dels anys setanta del segle XX.



2 DESIGUALTATS PER ORIGEN

Desigualtat social per raó d'origen en la realitat juvenil

Parlem amb cura: les paraules poden ser dards

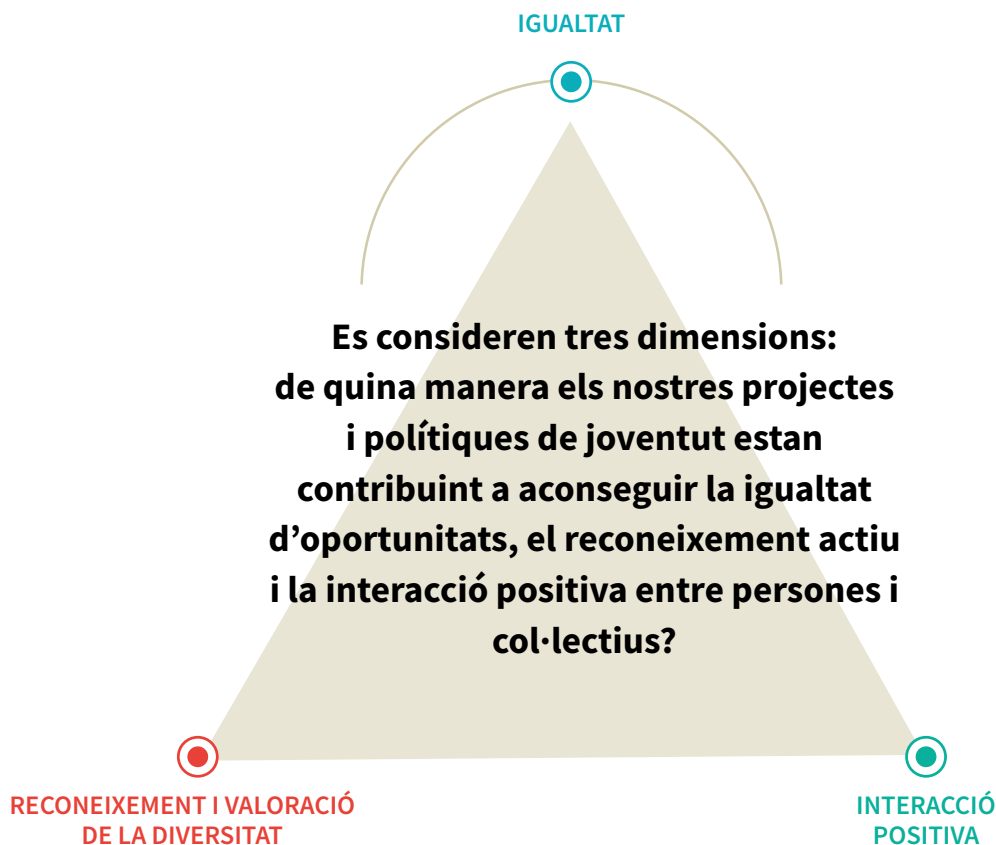
Racisme i racialització de les persones

Inter-culturalitat

Polítiques d'inter-culturalitat

Reconeixement i valoració de la diversitat

Però la interculturalitat no és només un model de *gestió* de la diversitat, sinó que també és un enfocament, **una perspectiva** que s'ha d'incorporar **transversalment** a tot allò que fem des de les polítiques de joventut.



Igualtat

- Lluita contra l'exclusió, la discriminació i el racisme
- Consciència de tendència assimilacionista
- Igualtat de drets
- Igualtat d'oportunitats
- Igualtat de deures / responsabilitats

Reconeixement i valoració de la diversitat

- Celebració de la diversitat (més enllà de culturalismes i folklorismes)
- Aprofitament real de la riquesa de la diversitat
- Entendre allò que és diferent en mi
- Reconeixement actiu (en lloc de tolerància passiva i paternalista)
- Distanciament crític i anàlisi de la cultura pròpia

Interacció positiva

- Creació de "relacions improbables" (T. Villasante)
- Èmfasi en allò comú
- Sentiment de pertinença / identitat local i compartida
- Aliances / col·laboració / cooperació en interessos comuns (defensa de drets, benestar i qualitat de vida, desenvolupament, identitats comunes, etc.)

- Generació de simpatia, experiència positiva i vincle
- Diàleg, coneixement mutu, trobada
- Acomodació mútua: transformació col·lectiva
- Gestió del conflicte

No en tots els projectes i accions es podran treballar les diferents dimensions de la interculturalitat amb la mateixa intensitat. Caldrà veure en cada projecte quin és el problema i les necessitats que es volen abordar, però recordant que cal sempre abordar-les totes tres.

2 DESIGUALTATS PER ORIGEN

Desigualtat social per raó d'origen en la realitat juvenil

Parlem amb cura: les paraules poden ser dards

Racisme i racialització de les persones

Inter-culturalitat

Polítiques d'inter-culturalitat

Reconeixement i valoració de la diversitat



POLÍTiques D'INTERCULTURALITAT

D'acord amb el model intercultural de Carlos Giménez², les polítiques interculturals han d'incidir de manera integrada en tres dimensions:

Equitat/Igualtat

Les polítiques de joventut han de servir perquè les desigualtats en els diferents àmbits de la vida de les persones joves no augmentin encara més i no tinguin un biaix marcat per l'origen (geogràfic, cultural, nacional, etc.). Si no es treballa la manera en què aquestes desigualtats els afecten, la bretxa entre joves de diferents orígens pot augmentar i les situacions de precarietat i vulnerabilitat incidiran tant en el seu projecte de vida com en el conjunt de la societat en la propera dècada, atès el risc que comporta el fet que tota una generació estigui marcada per un fort biaix d'origen, situació d'estrangeria pròpia o familiar, racisme estructural i institucional.

- **Igualtat de drets.** Hi ha joves que viuen a Catalunya i que no tenen la situació administrativa resolta, de manera que veuen limitats els seus drets bàsics i les possibilitats de desenvolupar projectes vitals. En un futur ple d'incerteses i en què necessitem tot el capital humà, cal que hi hagi una regularització de les persones joves estrangeres perquè puguin gaudir d'una igualtat de drets real. També cal accelerar els processos de nacionalització de les persones joves que han nascut o crescut al nostre país, i a les quals se'ls neguen els principals drets de participació política, i els de les seves famílies, perquè moltes pateixen les conseqüències de la situació irregular de les seves famílies.
- **Igualtat d'oportunitats.** Més enllà dels drets, cal intervenir per garantir la igualtat d'oportunitats. La posició inicial de moltes persones joves en el sistema social, definida en gran part per l'origen, no hauria de condicionar-ne les oportunitats vitals; això implica que el sistema educatiu ha de ser realment un espai on garantir aquestes oportunitats, a fi que s'eliminin les discriminacions per raons d'origen en el mercat laboral, entre d'altres.
- **Lluita contra l'exclusió i la discriminació.** Malauradament, en la nostra societat encara hi ha desigualtats estructurals i de tracte per raons d'origen geogràfic, ètnic o religiós que afecten la vida de moltes persones joves. A més de garantir la igualtat de drets i oportunitats, calen mesures específiques perquè la gent jove no topi amb dificultats educatives afegides (per exemple, en les expectatives del professorat cap a joves de determinats orígens), barreres laborals (discriminacions en l'àmbit laboral), etc.

2. Carlos GIMÉNEZ. "Pluralismo, multiculturalismo e interculturalidad". Educación y Futuro: Revista de Investigación Aplicada y Experiencias Educativas, núm. 8, 2003.

2 DESIGUALTATS PER ORIGEN

Desigualtat social per raó d'origen en la realitat juvenil

Parlem amb cura: les paraules poden ser dards

Racisme i racialització de les persones

Inter-culturalitat

Polítiques d'inter-culturalitat

Reconeixement i valoració de la diversitat

- **Consciència de la tendència assimilacionista.** Amb freqüència hi ha una manca d'adaptació de moltes de les polítiques juvenils a realitats que no són les que es conceben com a majoritàries (joves de classe mitjana, origen familiar català, etc.). Costa considerar la diversitat cultural i altres diferències existents per raons d'origen entre la població juvenil. La conseqüència sovint és diagnosticada per moltes persones professionals: hi ha dificultats per arribar a certs perfils de joves, però cal replantejar el que fem perquè sigui més accessible, proper i significatiu per a determinats perfils.
- **Antiracisme.** Hem de reconèixer que la nostra societat és racista, per això *les polítiques de joventut han de ser activament antiracistes. Tal com diu la pensadora Angela Davis, de nou reivindicada, "en una societat racista no n'hi ha prou amb no ser racista, cal ser antiracista". Així doncs, cal fer una revisió professional i de les polítiques que s'implementen en aquest sentit, a més de donar suport a les persones joves i als moviments (sovint juvenils) que ho viuen en la seva pell i que participen per canviar la societat a partir de postulats antiracistes (donant protagonisme a noves generacions de gent jove que s'autoidentifiquen com a persones racialitzades i migrades, col·lectius sense papers, entre d'altres).*

Interacció positiva

Cal donar valor als espais de trobada i d'interacció entre persones joves diverses que d'una altra manera no es produirien espontàniament. Aquests espais han de propiciar el diàleg, el coneixement mutu i la generació d'aliances i de cooperació basats en interessos compartits, realçar el que tenen en comú aquests joves (no tant les diferències) i generar, per tant, un sentiment de pertinença i d'identitat local compartida.



RECONeixEMENT I VALORACIÓ DE LA DIVERSITAT

Hi ha d'haver un reconeixement i una visibilització positiva (més enllà dels folklorismes) de la diversitat juvenil (cultural, d'origen, religiós...) i de les seves aportacions, que ajudi a contrarestar la invisibilitat o la infrarepresentació que pateixen certs col·lectius o, fins i tot, certs relats discriminatòris. D'una banda, totes les persones joves han de poder tenir referents positius per construir els seus somnis i projectes de futur i, de l'altra, cal canviar alguns imaginaris socials sobre determinats col·lectius (per exemple, joves tutelats i extutelats, persones joves musulmanes, persones joves gitanes...). Cal que hi hagi un reconeixement actiu en comptes d'una tolerància passiva i paternalista.

3 DESIGUALTATS DE GÈNERE

Sexe i gènere

Patriarcat, androcentrisme i sexisme

Socialització diferencial, rols i estereotips

Violències masclistes i LGBTQ+ fòbiques

La PdG en les polítiques de joventut

Desigualtats de gènere

SEXE I GÈNERE

Hi ha un segon eix de desigualtat que es dona per raó de sexe i gènere; es manifesta en totes les esferes de la societat a través del patriarcat i del sistema de valors, creences i actituds que el sustenten. Per entendre com s'articulen les desigualtats per raó de sexe i gènere, cal que primer aclarim alguns conceptes.

Per començar, és important tenir clares les diferències entre sexe i gènere:

- El **sexe** és el concepte que respon al conjunt de característiques sexuals primàries i secundàries (trets físics i fisiològics) que s'atribueixen al cos de les persones i que permeten diferenciar-les biològicament com a **mascles** o **femelles**. Però aquesta definició parteix d'una òptica binària i polaritzada, i cal tenir en compte que hi ha persones que han nascut amb característiques físiques que no coincideixen en cap d'aquestes categories i presenten molts matisos; aquestes persones s'anomenen **intersexuals**.
- En canvi, el concepte de **gènere** no s'atribueix a les categories biològiques de mascle i femella, sinó a una construcció social del que s'entén per **home** i per **dona**, a més de tots els patrons **masculins** i **femenins** que hi estan associats.



El gènere inclou dues dimensions: d'una banda, la **identitat**, és a dir, el gènere amb què una persona se sent identificada. En el cas del binarisme, distingim la identitat d'**home cis** i la de **dona cis** (persones que s'identifiquen amb el gènere que se'ls va assignar en néixer segons les seves característiques biològiques); d'altra banda, l'**expressió**, és a dir, tots els atributs i patrons que un individu manifesta exteriorment: la manera de vestir, el comportament...). En aquest cas, en el binarisme podríem identificar l'expressió masculina i la femenina. A part de l'òptica de l'estructura binària, les persones que s'identifiquen amb un gènere diferent del que se'ls havia assignat són **persones trans** (transsexuals, transgènere, no binàries).

3 DESIGUALTATS DE GÈNERE

Sexe i gènere

Patriarcat, androcentrisme i sexisme

Socialització diferencial, rols i estereotips

Violències masclistes i LGBTIQ+ fòbiques

La PdG en les polítiques de joventut

Finalment, la preferència o orientació sexual té a veure amb el nostre **desig sexual**. En l'estructura binària, la norma és l'**heterosexualitat** (atracció per persones de sexe diferent al propi), però hi ha múltiples preferències i desitjos: l'**homosexualitat** (atracció per persones del mateix sexe), la **bisexualitat** (atracció pels dos sexes), la **pansexualitat** (atracció per qualsevol altra persona, independentment del seu sexe o identitat de gènere) o l'**asexualitat** (no sent atracció per cap sexe).

Tot el que s'ha explicat fins ara s'inclou en el que anomenem **sistema sexe-gènere**, concepte utilitzat per referir-nos a la manera com cada realitat cultural distribueix i assigna pautes de comportament i rols socials a les persones en funció del sexe biològic.

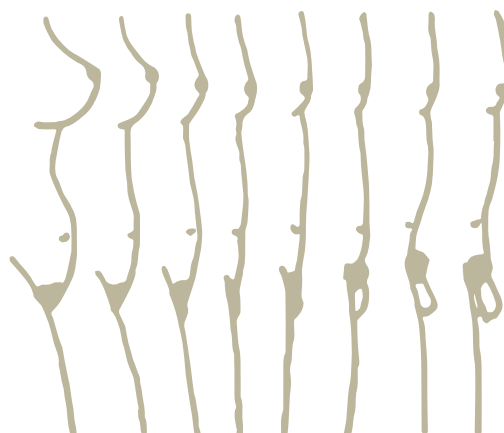
A la taula següent podem veure clarament el que s'ha comentat:

	hasta el binarismo...		y más allá
sexe	femella	mascle	intersexual
gènere	dona	home	transsexual
expressió de gènere	femenina	masculina	transgènere
desig	hetero	hetero	homosexual bisexual pansexual ...

Font: Illustrating gender.
<http://www.dibgen.com/pdf/illustrating-gender.pdf>

Hi ha moltes persones que des dels feminismes han fet un pas més i plantejen que la idea binària del sexe i del gènere crea desigualtats i exclusions. Així doncs, un cop entès el sistema sexe-gènere, cal trencar amb l'òptica binària i dicotòmica d'aquesta concepció i enriquir-la per donar cabuda als diversos desitjos i identitats que existeixen, gairebé tants com persones!

Una manera interessant de considerar el sexe i el gènere és pensant en un contínuum i no pas en dues categories estanques. Pel que fa al sexe i a la intersexualitat, en tenim un exemple clar en aquest dibuix:



Font: Illustrating gender.
<http://www.dibgen.com/pdf/illustrating-gender.pdf>

3 DESIGUALTATS DE GÈNERE

Sexe i gènere

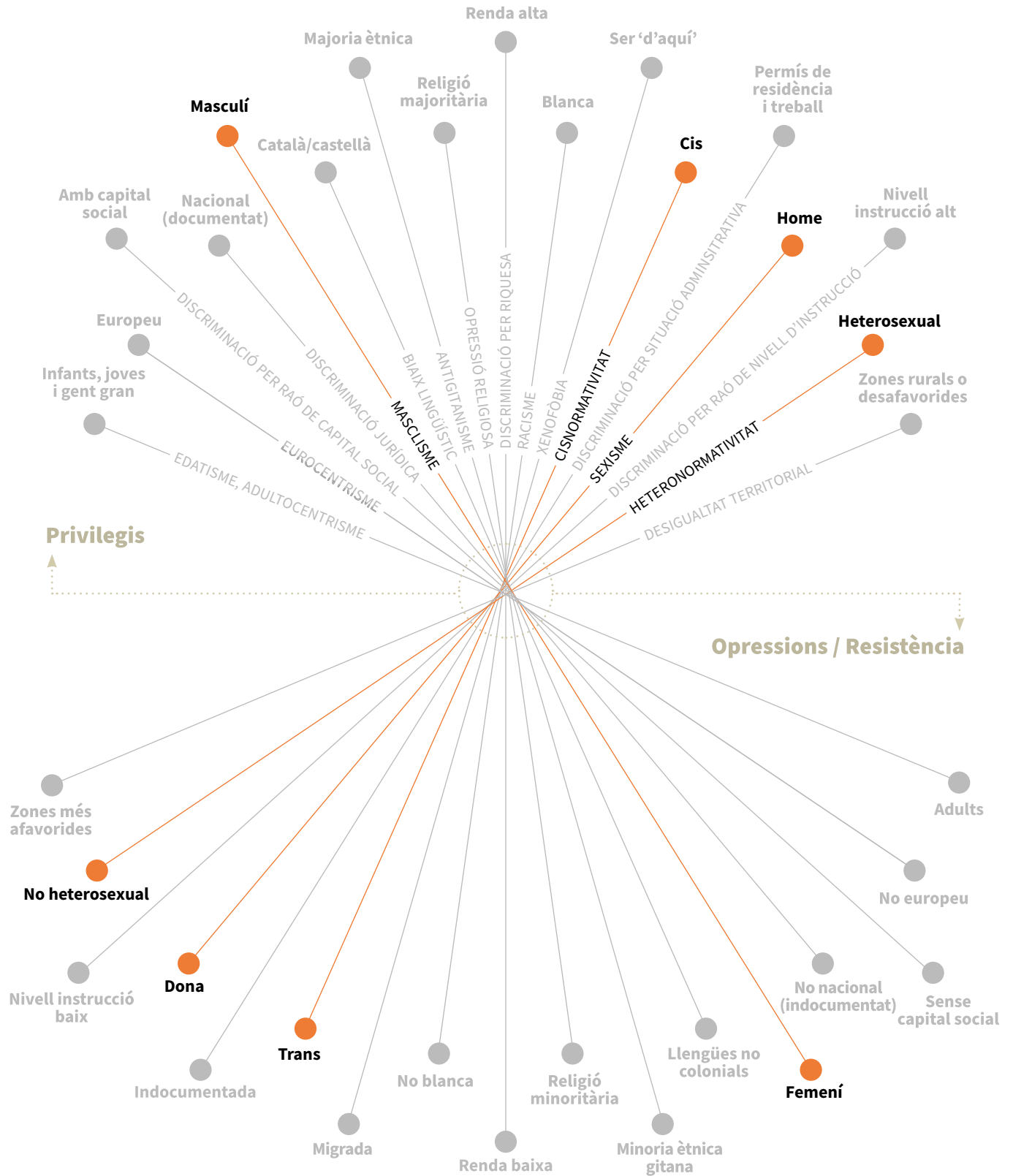
Patriarcat, androcentrisme i sexisme

Socialització diferencial, rols i estereotips

Violències masclistes i LGBTIQ+ fòbiques

La PdG en les polítiques de joventut

Intersecció dels eixos de desigualtat per gènere



3 DESIGUALTATS DE GÈNERE

Sexe i gènere

Patriarcat, androcentrisme i sexisme

Socialització diferencial, rols i estereotips

Violències masclistes i LGBTIQ+ fòbiques

La PdG en les polítiques de joventut



PATRIARCAT, ANDROCENTRISME I SEXISME

La diferència sexual s'ha utilitzat i s'utilitza com a criteri per estructurar les societats. La tradició cultural, social i organitzativa de la qual provenim és patriarcal. El **patriarcat** és una forma d'organització social, política i econòmica que atorga la màxima autoritat a l'home i estableix un sistema de valors i relacions de poder basats en la superioritat dels homes respecte de les dones.

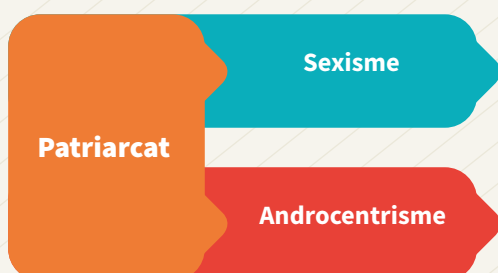
Històricament, el patriarcat ha tingut organitzacions polítiques i socials jerarquitzades en què els homes han controlat, gairebé en exclusiva, el poder polític, basat en l'autonomia per prendre decisions, l'accés a la informació, la visibilitat i la representació públiques. Les teories feministes són les primeres que han reflexionat sobre el funcionament del patriarcat.

En la societat actual podem veure que el patriarcat es relaciona amb el sistema capitalista i colonialista, en què principalment el poder és a les mans d'**homes cis, blancs, adults, de classe mitjana alta i heterossexuals**, i es materialitza en situacions abusives, de desigualtat i de discriminació i violència cap a la resta de persones que no pertanyen a aquestes categories. Com que en la lògica del gènere s'assumeix una dominació masculina, qui està en una posició inferior són les dones, però també hi estan i pateixen desigualtats les persones que s'aparten del **binarisme sexual** i de la normativitat.

Les societats patriarcales i el seu sistema de valors, el masclisme, també han generat una concepció del món **androcèntrica**; és a dir, la realitat s'ha enfocat, explicat i organitzat a partir de referents masculins. Aquest plantejament masculí s'ha fet extensiu a totes les persones i, com a referent neutre, ha invisibilitzat l'univers femení i les aportacions de les dones i de les persones dissidents en termes de gènere i sexualitat.

Les conseqüències de l'**androcentrisme** són, d'una banda, la confusió entre els termes home i humà, com si tot el que és inherent a l'home fos directament propi de la humanitat, i de l'altra, la invisibilització de les dones i les identitats no normatives, és a dir, que caiguin en l'oblit i no siguin tingudes en compte.

Així, podem constatar que el patriarcat i l'androcentrisme es basen en el **sexisme**, en la creació d'un sistema de valors, creences, actituds diferenciades i jerarquitzades en funció del sexe que generen situacions d'abús, discriminació i violència.



ALGUNES CONSEQÜÈNCIES DE DISCRIMINACIÓ I ABÚS SOBRE LES DONES I PERSONES DISSIDENTS, ENTRE ALTRES:

- L'exclusivitat del poder en mans dels homes.
- La materialització de situacions abusives i discriminatòries.
- La invisibilització de les dones.
- L'organització social creada segons les necessitats dels homes adults, blancs i de classe mitjana-alta.

3 DESIGUALTATS DE GÈNERE

Sexe i gènere

Patriarcat, androcentrisme i sexisme

Socialització diferencial, rols i estereotips

Violències masclistes i LGBTIQ+ fòbiques

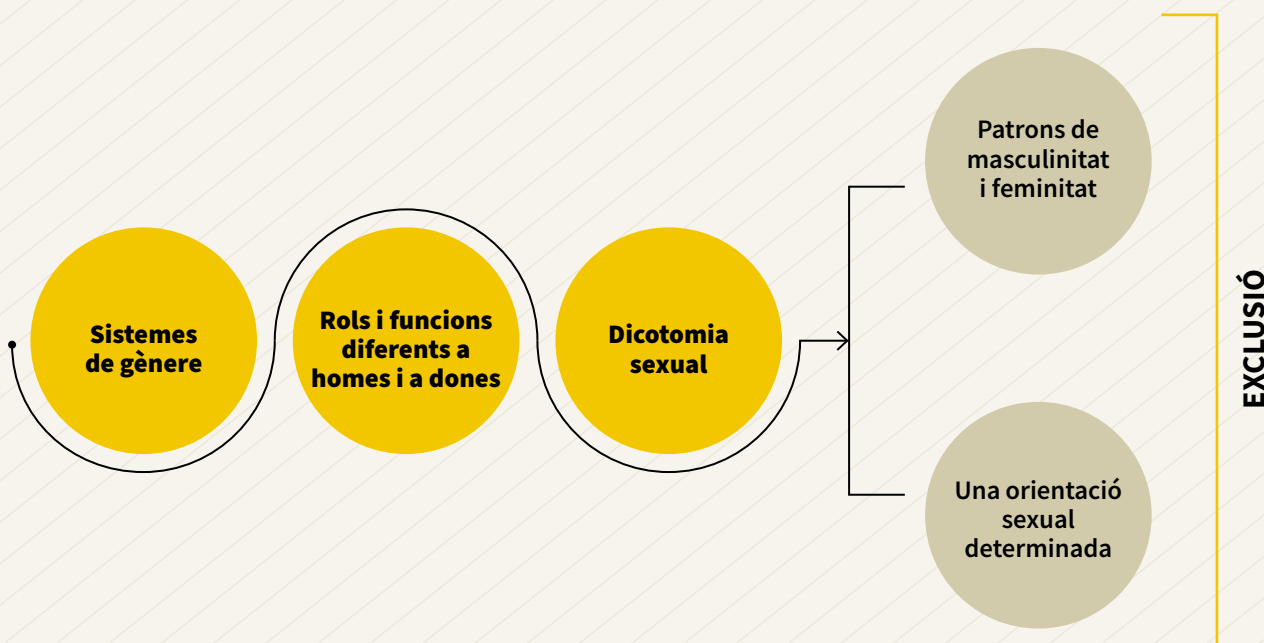
La PdG en les polítiques de joventut

La **diferència sexual** per si mateixa no és una raó de desigualtat, però sí que ho és l'atribució de valors i de poder diferent a cadascuna de les categories (en aquest cas, home i dona). Això és el que transforma la diferència en desigualtat. Les societats patriarcal, com hem vist, a més d'establir de manera arbitrària identitats, tasques i responsabilitats diferents per a cadascun dels sexes, donen un grau més alt de consideració als valors que s'atribueixen al sexe masculí per sobre dels associats al sexe femení. Recordem que la **desigualtat** es refereix a les diferents oportunitats que tenen les persones per accedir a béns i recursos, com ara la salut, l'educació, l'habitatge i el treball, com també a l'autonomia, la informació, la presa de decisions, i la presència i visibilitat públiques.

SOCIALIZACIÓ DIFERENCIAL, ROLS I ESTEREOTIPS

El patriarcat utilitza les diferències sexuals per organitzar la societat mitjançant el sistema sexe-gènere, és a dir, **establint uns rols i unes funcions diferents a homes i dones pel fet d'haver nascut amb uns atributs sexuals determinats**.

Des del naixement, la societat atorga a les persones uns rols, uns valors i unes actituds mitjançant diferents **agents socialitzadors** (família, escola, mitjans de comunicació, grups d'iguals...). Els models de comportament, les normes, les funcions, les expectatives i el lloc que un individu ocupa a la societat s'assignen de manera diferenciada en funció de l'atribució de gènere que es fa des del moment de néixer (**socialització diferencial**).



3 DESIGUALTATS DE GÈNERE

Sexe i gènere

Patriarcat, androcentrisme i sexisme

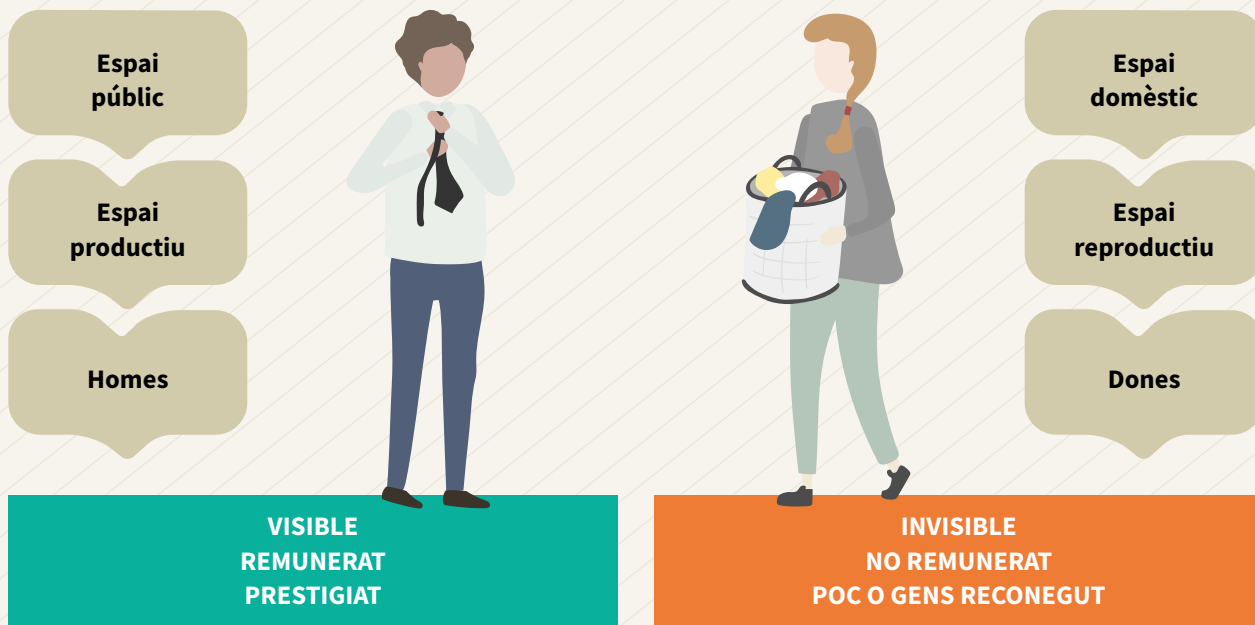
Socialització diferencial, rols i estereotips

Violències masclistes i LGBTIQ+ fòbiques

La PdG en les polítiques de joventut

Així doncs, la socialització de gènere marca la diferència pel que fa a la manera de ser, de sentir i d'actuar dels homes i de les dones des del naixement, i estableix les singularitats que s'associen a la masculinitat i a la feminitat. Es construeixen els patrons i models del que és masculí i femení contraposant un gènere i l'altre, però buscant la uniformitat dins del mateix gènere. Per això hi ha una percepció social comuna del que és masculí i del que és femení i, al mateix temps, una acceptació de la seva complementarietat.

Aquests **rols de gènere** estan influenciats per percepcions derivades de factors culturals, polítics, econòmics i religiosos, com també de costums, lleis, sistemes de valors que s'interrelacionen amb altres sistemes de desigualtat (origen, classe, diversitat funcional...), etc. En general, els rols femenins estan més associats a l'àmbit privat i domèstic (tasques vinculades a la reproducció, criança, cura i suport emocional), i els rols masculins, a l'àmbit públic (tasques que tenen a veure amb l'espai productiu, el manteniment i la provisió econòmica).



3 DESIGUALTATS DE GÈNERE

Sexe i gènere

Patriarcat, androcentrisme i sexisme

Socialització diferencial, rols i estereotips

Violències masclistes i LGBTQ+ fòbiques

La PdG en les polítiques de joventut



Els estereotips de gènere són el conjunt d'idees, creences i opinions que una societat atribueix sobre els rols i els comportaments que han de tenir les persones en funció del sexe al qual pertanyen. Aquests estereotips han persistit al llarg dels anys i actuen com una profecia que s'autocompleix. Els estereotips de gènere estableixen judicis i no es basen en fets demostrables, sinó en generalitzacions esquemàtiques, però es transmeten en tant que formen part de l'estructura.

Aquesta llarga tradició de determinar ambdues identitats establint-ne el comportament, les funcions i el paper social ha constituït un imaginari col·lectiu en cada grup cultural que determina les relacions actuals entre uns i altres. Aquestes creences són el que anomenem **estereotips de gènere**.

L'existència dels rols i estereotips de gènere comporta situacions no desitjades i frustracions tant per a les dones com per als homes, així com per a les persones que no se situen en cap d'aquestes dues categories, sigui perquè no els poden assolir o perquè els volen transgredir, ja que trencar la norma està penalitzat. Si no se segueix la masculinitat o la feminitat hegemòniques i no hi ha un comportament heteronormatiu, es castiga socialment el fet que aquesta manera d'actuar, de pensar o de sentir no s'adeqüi al que s'espera d'una persona i pot generar experiències de rebuig, d'assetjament i de marginació.

Les expectatives i els judicis estereotipats són negatius per a tothom. Atorgar unes característiques i unes funcions diferents a les persones en funció del sexe al qual pertanyen en el moment de néixer i assumir que aquests trets són innats limita la llibertat del desenvolupament individual de les persones.

La cultura patriarcal, els sistemes de gènere, els rols socials relacionats amb la feminitat i la masculinitat, així com les expectatives inconscients dipositades sobre dones i homes, expliquen el motiu pel qual, tot i gaudir dels mateixos drets, continuen existint **situacions de desigualtat i discriminació** de les dones i les persones LGBTQ+. La construcció social del gènere i tot el sistema que la sustenta fa molt difícil canviar de paradigma només mitjançant la regulació jurídica (igualtat formal). Per tant, tot i haver avançat molt en la igualtat formal, encara queda camí per a una equitat real.



Recursos per aprofundir

Escola d'Administració de Catalunya i Direcció General d'Igualtat de la Generalitat de Catalunya (2019). Diversitat sexual i de gènere. Recuperat de:

<https://www.youtube.com/watch?v=qhtich3YDLE&list=PLj9f8u6V6Mp-7f-mE18dfRCd7GTJvLRDDe&index=1>

Universitat de Vic (2016). *Dibuixant el gènere*. Basat en el llibre *Dibuixant el gènere*, de Gerard Coll i Maria Vidal. Recuperat de:

<http://www.dibgen.com/index-ca.html>

Betevé. Centre Jove d'Anticoncepció i Sexualitat (CJAS- APFCiB) (2017). "Desmuntant el sistema sexe-gènere". Oh My Goig! Recuperat de:

<https://beteve.cat/oh-my-goig/oh-my-goig-desmuntant-el-sistema-sexe-genere/>

Betevé. Centre Jove d'Anticoncepció i Sexualitat (CJAS- APFCiB) (2017). "LGTB, transgènere, transexual... Saps què signifiquen?" Oh My Goig! Recuperat de:

<https://beteve.cat/oh-my-goig/lgtb-transgenere-transsexual-saps-que-signifiquen/>

3 DESIGUALTATS DE GÈNERE

Sexe i gènere

Patriarcat, androcentrisme i sexisme

Socialització diferencial, rols i estereotips

Violències masclistes i LGBTIQ+ fòbiques

La PdG en les polítiques de joventut

VIOLÈNCIES MASCLISTES I LGBTIQ+ FÒBIQUES

Com hem vist, l'estructura i l'organització del sistema social en què vivim estan impregnats d'una cultura patriarcal i masclista que dona lloc a múltiples discriminacions, impedeix el desenvolupament dels drets, la igualtat d'oportunitats i les llibertats de les dones i de totes les identitats que no s'inscriuen dins el mandat de gènere dominant. L'expressió més greu de la dominació, poder i control dels homes sobre les dones i persones dissidents són les múltiples violències masclistes.

La [Llei catalana 5/2008, de 24 d'abril, del dret de les dones a erradicar la violència masclista](#) (modificada recentment per la Llei 17/2020), defineix la violència masclista com la “violació dels drets humans a través de la violència que s'exerceix contra les dones com a manifestació de la discriminació i de la situació de desigualtat en el marc d'un sistema de relacions de poder dels homes sobre les dones i que, produïda per mitjans físics, econòmics o psicològics, incloses les amenaces, les intimidacions i les coaccions, té com a resultat un dany o un patiment físic, sexual o psicològic, tant si es produeix en l'àmbit públic com en el privat”.

Les referències a les dones que conté aquesta Llei s'entén que inclouen les nenes i les adolescents i, per tant, també les dones, nenes i adolescents transgènere.

La violència masclista es pot manifestar per mitjà de formes ben diferents i en diversos àmbits, a conseqüència del caràcter universal i múltiple que pot prendre l'exercici de dominació, poder i control dels homes sobre les dones i les persones LGBTIQ+.

Segons la Llei 17/2020, es poden distingir les formes i els àmbits següents:

Formes de violències	Àmbits
Violència física	Àmbit de la parella
Violència psicològica	Àmbit familiar
Violència sexual i abusos sexuals	Àmbit laboral
Violència econòmica	Àmbit social i comunitari
Violència obstètrica i vulneració de drets sexuals i reproductius	Violència en l'àmbit digital
Violència digital	Violència en l'àmbit institucional
Violència de segon ordre	Violència en l'àmbit de la vida política i l'esfera pública de les dones
Violència vicària	Violència en l'àmbit educatiu

3 DESIGUALTATS DE GÈNERE

Sexe i gènere

Patriarcat, androcentrisme i sexisme

Socialització diferencial, rols i estereotips

Violències masclistes i LGBTIQ+ fòbiques

La PdG en les polítiques de joventut

Les persones joves poden patir potencialment totes les formes de violència masclista³. No obstant això, hi ha violències que es donen més entre les persones joves o en són més específiques, ja sigui pels seus estils de vida i relacions o bé per la situació de subordinació envers els adults. Concretament:

- Violències masclistes en l'àmbit de les relacions sexoafectives:
 - Violència psicològica de control
 - Violència sexual
- Violències masclistes en l'àmbit sociocomunitari:
 - Violències sexuals en l'àmbit públic i social
 - Tràfic per a l'explotació sexual
 - Matrimonis forçats
- Violències masclistes en l'àmbit familiar:
 - Violència adulta i vicària
 - Violència sexual exercida per adults propers
- Violències masclistes transversals
 - Violència en línia
 - Violència institucional

D'altra banda, podem observar que, al llarg dels últims anys, hi ha hagut canvis normatius per garantir els drets de les persones LGBTIQ+.

La Llei 11/2014, del 10 d'octubre, per garantir els drets de lesbianes, gais, bisexuals, transgènere i intersexuals i per erradicar l'homofòbia, la bifòbia i la transfòbia, té per objecte:

1. Establir i regular els mitjans i les mesures per fer efectiu el dret a la igualtat i a la no-discriminació per raó d'orientació sexual, d'identitat de gènere o d'expressió de gènere, en els àmbits, tant públics com privats, sobre els quals la generalitat i els ens locals tenen competències.
2. Les mesures que estableix aquesta llei per fer efectiu el dret de lesbianes, gais, bisexuals, transgènere o intersexuals (LGBTIQ+) a la igualtat i la no-discriminació a què fa referència l'apartat 1 afecten:
 - a) Totes les àrees de la vida social.
 - b) Totes les etapes de la vida.
 - c) Totes les contingències en el decurs de la vida, com ara qualsevol canvi en l'estat civil, la formació d'una família, la malaltia, la incapacitació, la privació de llibertat o la mort.”

A més, actualment el Govern espanyol ha aprovat el projecte per a la igualtat real i efectiva de les persones trans i per a la garantia dels drets de les persones LGBTIQ+, que té per objecte garantir i promoure el dret i les llibertats de les persones LGBTIQ+ i les seves famílies.



3. Extret de https://dretssocials.gencat.cat/web/contenut/JOVENTUT_documents/arxiu/publicacions/col_estudis/Estudis-40-Publicacio-sencera.pdf, p. 26

3 DESIGUALTATS DE GÈNERE

Sexe i gènere

Patriarcat, androcentrisme i sexisme

Socialització diferencial, rols i estereotips

Violències masclistes i LGBTQI+ fòbiques

La PdG en les polítiques de joventut

Aquests canvis legislatius es donen en el mateix moment en què està havent-hi un augment de la visualització de casos de violència LGBTQI+ fòbica en l'àmbit públic, fet que dona a conèixer la magnitud de la problemàtica i, per tant, la necessitat de regular-la.

Per entendre el fenomen de les violències masclistes i LGBTQI+ fòbiques, cal situar-les en el marc de les societats heteropatriarcal i en tot el sistema de desigualtat que s'ha explicat fins ara. Concretament, les creences sobre els **mites de l'amor romàntic** (derivat del romanticisme del segle XVIII) i **els rols tradicionals de gènere** estipulen i marquen les normes d'un model de conducta amorosa, del que significa enamorar-se i dels sentiments que les persones han de sentir on, quan i amb qui. Es desenvolupen un seguit de creences i imatges idealitzades al voltant de l'amor que, sovint, fan que s'acceptin, es normalitzin i es justifiquin comportaments clarament abusius.

D'altra banda, cal una educació sexual que posi el plaer i el desig al centre, atès que l'actual parteix de models de sexualitats en què la dona és representada des d'una mirada masclista (pel·lícules, sèries, indústria del porno *mainstream*...), fomenta la falta de referents positius i diversos quant a les sexualitats sanes i igualitàries, i pot generar situacions d'abús, discriminacions i violències masclistes i LGBTQI+ fòbiques.



3 DESIGUALTATS DE GÈNERE

Sexe i gènere

Patriarcat, androcentrisme i sexisme

Socialització diferencial, rols i estereotips

Violències masclistes i LGBTIQ+ fòbiques

La PdG en les polítiques de joventut

LA PERSPECTIVA DE GÈNERE EN LES POLÍTIQUES DE JOVENTUT

La joventut és una etapa en què se solen qüestionar i produir reajustaments en les pròpies creences i pautes adquirides sobre els models de relació entre homes i dones i sobre les formes d'organització social. És un bon moment per fomentar, a partir de les polítiques de joventut, **relacions més igualitàries** i contribuir així a **transformar els imaginaris socials** basats en el patriarcat i crear-ne de nous més justos i igualitaris. Sense dubte, el fet de treballar per la igualtat en un període tan clau com la joventut esdevé una inversió de futur i un motor del canvi social.

La finalitat de les polítiques de joventut radica en el fet que les persones joves puguin construir de manera autònoma els seus projectes de vida. Per tant, han de proporcionar i garantir l'accés als recursos socials, polítics, econòmics i culturals necessaris perquè els i les joves puguin exercir plenament la ciutadania en igualtat de condicions.



Incorporar una perspectiva de gènere i LGBTIQ+ en l'actuació dels serveis i les polítiques de joventut és indispensable perquè les noies, els nois i les persones no-binàries tinguin les mateixes oportunitats de desenvolupament. Posem-nos les ulleres de la perspectiva de gènere per no estereotipar la diversitat juvenil.

D'acord amb l'article 3.1 de la Llei 17/2015, de 21 de juliol, d'igualtat efectiva de dones i homes, per incloure la perspectiva de gènere en les polítiques de joventut podem:

- Fer polítiques que **qüestionin el fonament heteropatriarcal** de les desigualtats de gènere des d'un vessant triple: els continguts específics de les polítiques; els mecanismes, els procediments i l'estructura organitzativa de les institucions (ajuntament, equipament juvenil...), i els valors i les normes de les mateixes institucions.
- Cal fer efectiu el principi de **transversalitat** de gènere al **conjunt d'àmbits de les polítiques de joventut**. Així doncs, cal que en el disseny de les polítiques públiques en els diferents àmbits sectorials s'incorpori la perspectiva de gènere i es tingui en compte el cicle de vida de les persones joves. Aquesta consideració implica reforçar el paper de col·laboració entre diferents administracions, tant verticalment (interinstitucionalitat) com horitzontalment, i anar molt més enllà de les polítiques de gènere únicament des d'una estructura sectorial (regidoria de dones, igualtat, gènere, etc.).

3 DESIGUALTATS DE GÈNERE

Sexe i gènere

Patriarcat, androcentrisme i sexisme

Socialització diferencial, rols i estereotips

Violències masclistes i LGBTQI+ fòbiques

La PdG en les polítiques de joventut

- Incorporar la perspectiva de gènere en els programes i les actuacions adreçades a joves, tant en la definició de les necessitats d'intervenció (anàlisis i diagnòstics) com en els models d'implementació i en els serveis i equipaments (activitats, processos de treball, requisits d'accés, etc.).
- Tenir en compte que els nois, les noies i les persones no-binàries viuen situacions, expectatives i necessitats diferents i que han passat per un procés de socialització diferencial (sistema sexe-gènere) en una societat heteropatriarcal on hi ha relacions de poder desiguals i situacions de privilegi i d'opressió que es manifesten en totes les dimensions de la seva vida.
- Trencar el biaix androcèntric sobre la realitat fent visible l'univers de les dones joves i de les persones no adscrites a la dicotomia binària home-dona, i situar-les en una posició justa i equitativa respecte als nois.
- Impulsar polítiques que atenguin les desigualtats de gènere des d'una **òptica de cicle de vida**, amb mesures adaptades tant a les vivències i als processos de les persones joves adolescents com als joves que estan en plena immersió transicional (tasques reproductives, accés als estudis, al mercat laboral i a l'habitatge, maternitat, etc.).
- Potenciar polítiques centrades en l'àmbit de la prevenció i sensibilització i des d'un vessant educatiu:
 - Educació sexual des de la primera infància i al llarg de tota l'etapa educativa, tant des d'un punt de vista formal com no formal, que inclogui el reconeixement de la sexualitat des de les diversitats, els plaers i el desig i amb una perspectiva feminista.
 - Desenvolupament de plans d'abordatge de les violències masclistes que incloguin campanyes, tallers, protocols, formacions a professionals, etc. Les intervencions amb joves destinades a transformar i modificar aquestes creences a favor d'unes relacions d'igualtat i respecte mutu esdevenen essencials per prevenir i lluitar contra les violències masclistes i LGBTQI+-fòbiques.



4 DESIGUALTATS PER RAÓ DE CLASSE SOCIAL

Les persones joves de classe treballadora en l'actualitat

Estratificació social i desigualtats socials

Mobilitat social: els mecanismes de l'ascensor social

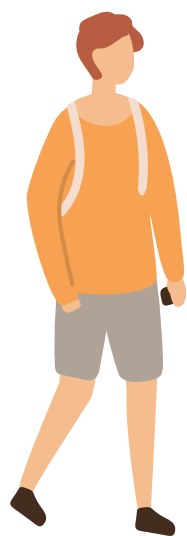
La perspectiva de classe social en les polítiques locals de joventut

Desigualtats per raó de classe social

LES PERSONES JOVES DE CLASSE TREBALLADORA EN L'ACTUALITAT

Les persones joves de classe treballadora, en l'actualitat, estudien menys que les de classe mitjana assalariada (35,6% vs. 54,7%) i també tenen un percentatge inferior d'estudis superiors finalitzats, només un 13% de la classe treballadora davant del 35,2% de la classe mitjana assalariada. A més, en les llars d'origen de classe treballadora, les persones joves també tenen nivells formatius inferiors (35,8% amb estudis obligatoris o inferiors) i són força menys els que estudien en l'actualitat (39,9% de classe treballadora i 77,7% de classe mitjana).

Pel que fa als ingressos, la joventut de classe treballadora ingressa de mitjana 10.000€ menys anualment que les persones de classe mitjana assalariada (16.354€ vs. 26.609€), i un 41% està en situació de pobresa econòmica (el 28,9% de les persones joves a Catalunya viu en situació de pobresa econòmica).



ESTUDIANTS CLASSE TREBALLADORA

35,6%

ESTUDIANTS CLASSE MITJANA ASSALARIADA

54,7%



4 DESIGUALTATS PER RAÓ DE CLASSE SOCIAL

Les persones joves de classe treballadora en l'actualitat

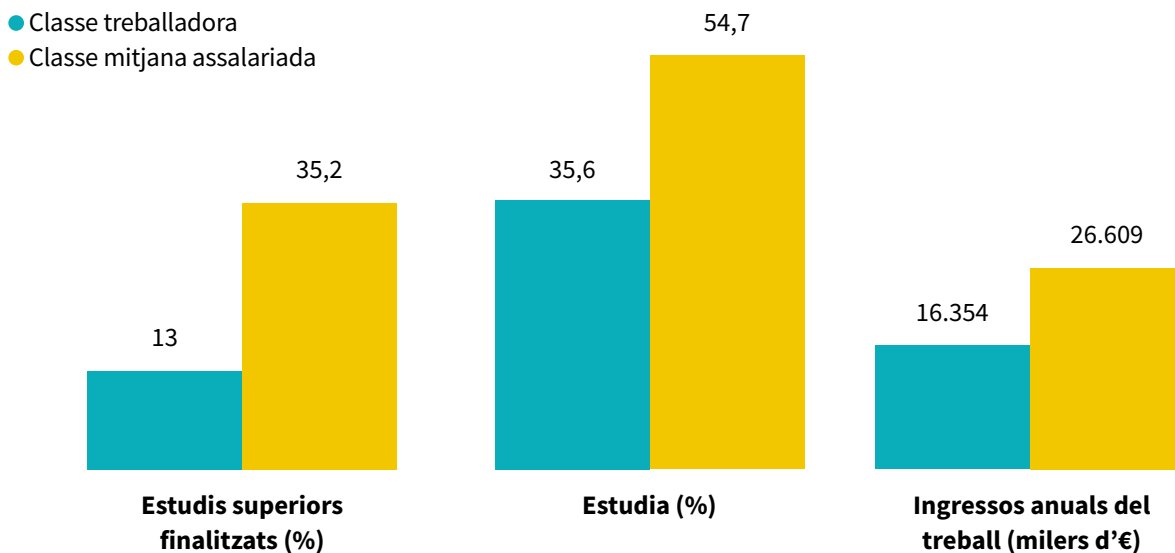
Estratificació social i desigualtats socials

Mobilitat social: els mecanismes de l'ascensor social

La perspectiva de classe social en les polítiques locals de joventut

Gràfic 4.1. Impacte de la classe social d'origen

Joves segons impacte de la classe social. Població de 15 a 34. Catalunya, 2017.



Font: Enquesta a la joventut de Catalunya, 2017

ESTRATIFICACIÓ SOCIAL I DESIGUALTATS SOCIALS

Efectivament, la classe social és un eix de desigualtat que afecta totes les persones joves i que intersecciona amb altres eixos i factors de desigualtat (origen, gènere, edat o altres).

La pertinença de classe afecta les oportunitats de vida i la situació socioeconòmica. Entendre el lloc que ocupen les persones joves en l'estructura social i com aquesta determina les seves oportunitats és clau per poder impulsar polítiques que redueixin les desigualtats socials i fomentin la mobilitat social permetent a les persones joves desenvolupar el seu projecte de vida.



4 DESIGUALTATS PER RAÓ DE CLASSE SOCIAL

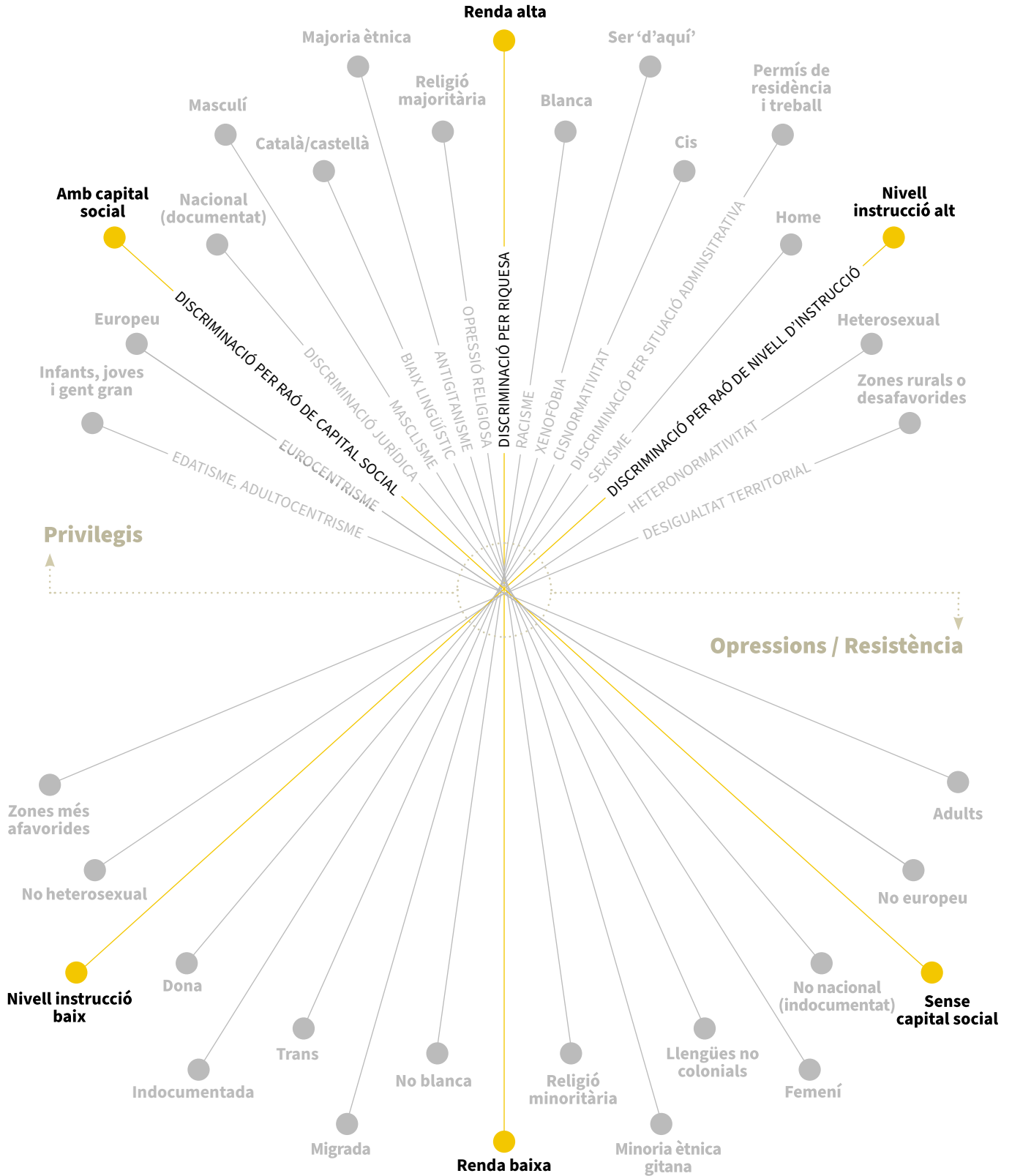
Les persones joves de classe treballadora en l'actualitat

Estratificació social i desigualtats socials

Mobilitat social: els mecanismes de l'ascensor social

La perspectiva de classe social en les polítiques locals de joventut

Intersecció dels eixos de desigualtat per classe social



4 DESIGUALTATS PER RAÓ DE CLASSE SOCIAL

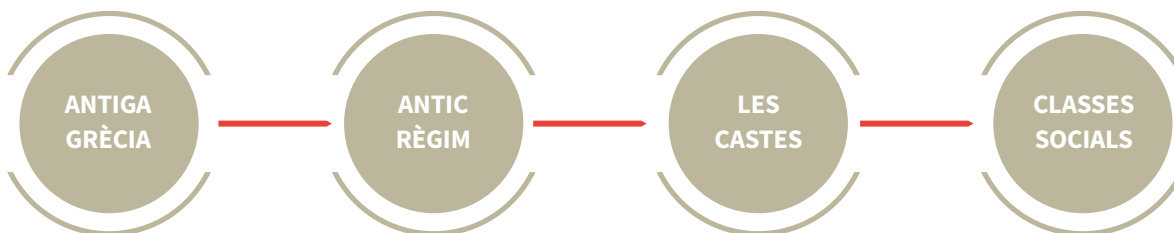
Les persones joves de classe treballadora en l'actualitat

Estratificació social i desigualtats socials

Mobilitat social: els mecanismes de l'ascensor social

La perspectiva de classe social en les polítiques locals de joventut

L'**estratificació social** correspon a una repartició de la població en diferents grups socials jerarquitats. Les evolucions de les classificacions han marcat èpoques en la història. Alguns exemples d'estratificació són:



A la Grècia antiga, s'observa una subdivisió en tres categories: els esclaus (persones no lliures), els metecs (persones lliures estrangeres) i els ciutadans (persones lliures amb drets polítics).

A l'Antic Règim trobem el feudalisme, amb una societat construïda a partir d'ordres: el clergat, la noblesa i el tercer estat.

Les castes: és la forma d'organització social que no admet una barreja dels grups (imposa l'endogàmia) i en la qual les posicions socials són hereditàries. El sistema no permet la igualtat.
P. ex.: l'Índia.w

Les classes socials: pertanyen a la societat contemporània i es caracteritzen per l'absència d'una jerarquia de dret (és a dir, sense cap base legal que ho legitimi directament).

CLASSE SOCIAL

La **classe social** és una forma d'estratificació social en què un grup d'individus ocupa una posició comuna dins un ordre jeràrquic i d'estatus social fruit de la divisió social del treball, del poder econòmic i de la posició dins la societat. La divisió de classes implica un estatus social que està connectat a un sistema de privilegis i discriminacions determinats per criteris econòmics i socioeducatius. L'agrupament dels individus es basa en un seguit d'aspectes que poden variar o acumular-se:

Posició comuna

Pràctiques o comportaments socials

Interessos comuns

Sentiment de pertinença

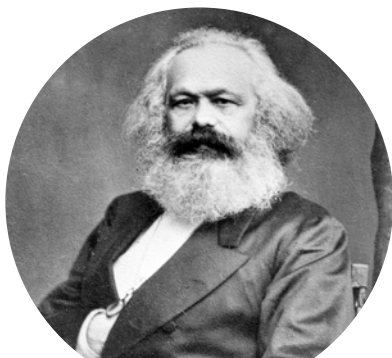
4 DESIGUALTATS PER RAÓ DE CLASSE SOCIAL

Les persones joves de classe treballadora en l'actualitat

Estratificació social i desigualtats socials

Mobilitat social: els mecanismes de l'ascensor social

La perspectiva de classe social en les polítiques locals de joventut



Karl Marx (1818-1883)

En el marc del model de producció capitalista, la classe és definida essencialment per la possessió o no dels mitjans de producció. La *burguesia* posseeix els mitjans de producció (matèries primeres, maquinària, edificis), mentre que el *proletariat* disposa només de la força de treball.

El concepte de *classes socials* apareix en l'època de la Revolució Industrial, quan **Karl Marx** (1818-1883) estableix una diferenciació entre el proletariat i la burgesia basada sobre la propietat o no del capital de producció. Per a Marx, les classes socials han de presentar **tres atributs**:



La classe que posseeix els mitjans de producció es va enriquint fruit de l'explotació del treball de la classe que no posseeix res. Existeix, doncs, una relació desigual de poder i d'explotació.



L'existència d'una consciència social de pertinença a un mateix grup i d'interessos propis a defensar. Per exemple, creant sindicats o partits.



La lluita de classes és consecutiva al sistema de classes: les dues classes tenen interessos contradictoris i entren en una lluita per defensar-los.

Des d'aquesta perspectiva, la societat condiona la persona, que neix en una classe social determinada i amb uns interessos determinats. Els interessos de classe i la confrontació de poder són determinants del procés social i històric.



Max Weber (1864-1920)

Més endavant, **Max Weber** (1864-1920) distingeix tres tipus de dimensions d'estratificació basades en la divisió del poder dins la comunitat: classe, estatus i partits.

Per a Weber, la societat és un conjunt d'estrats o agrupament d'individus que tenen unes característiques comunes que els situen en una determinada esfera social en funció de la renda, el prestigi social o l'estatus professional.

4 DESIGUALTATS PER RAÓ DE CLASSE SOCIAL

Les persones joves de classe treballadora en l'actualitat

Estratificació social i desigualtats socials

Mobilitat social: els mecanismes de l'ascensor social

La perspectiva de classe social en les polítiques locals de joventut

L'autor considera que l'estratificació social és multidimensional:



Ordre econòmic

Les classes com a mode de repartició dels béns i els serveis.



Ordre social

Esfera de repartició dels honors i el prestigi en la comunitat (estatus).



Ordre polític

Esfera regida pel desig d'adquirir un cert poder (partits).



Pierre Bourdieu (1930-2002)

Ja al segle XX, **Pierre Bourdieu** (1930-2002) aporta una nova mirada sobre l'estructura social.

Per a Bourdieu, la posició social està definida pel volum i l'estructura del capital global que els individus disposen.

Concretament, distingeix quatre tipus de capital:

1. El capital econòmic: renda i patrimoni
2. El capital cultural: títols, nivell lingüístic i cultura artística
3. El capital social: xarxa social de què disposa l'individu
4. El capital simbòlic: crèdit, autoritat, consideració

Entre aquests quatre capitals, són el capital econòmic i el capital cultural els que proveeixen els criteris principals de diferenciació per construir l'espai social. L'espai social està jerarquitzat en la presència de lluites simbòliques en què els diferents grups es mouen per tal de diferenciar-se.



MOBILITAT SOCIAL: ELS MECANISMES DE L'ASCENSOR SOCIAL

En les societats democràtiques contemporànies, l'origen socioeconòmic de partida dels individus no hauria d'afectar les seves ocupacions ni trajectòries de vida.

Els individus que s'esforcin i facin mèrits (**meritocràcia**) haurien de poder millorar la seva qualitat de vida i ascendir dins l'escala social. No obstant això, malgrat les demandes d'igualtat d'oportunitats de molts col·lectius i moviments, es continuen reproduint les **desigualtats socials**.

4 DESIGUALTATS PER RAÓ DE CLASSE SOCIAL

Les persones joves de classe treballadora en l'actualitat

Estratificació social i desigualtats socials

Mobilitat social: els mecanismes de l'ascensor social

La perspectiva de classe social en les polítiques locals de joventut

I això succeeix per aquests dos mecanismes:

Posició social	La situació socioeconòmica i l'ocupació d'una persona són una dimensió social que influeix en l'estatus social de les persones i en la seva posició dins la societat.
Origen social (posició social del pare i la mare):	Quan la posició i l'origen social són idèntics, parlem de reproducció social, ja que l'individu no ha canviat de classe social; no hi ha hagut, doncs, mobilitat social.

La mobilitat social fa referència a la mobilitat de classe o socioeconòmica fruit dels desplaçaments dels individus, les famílies o els grups socials dins un determinat sistema socioeconòmic.

La **mobilitat social** pot ser:



La **mobilitat intrageneracional o individual** suposa els moviments de classe dins de la mateixa generació sobre la trajectòria individual al llarg de la vida d'una persona. La **mobilitat intergeneracional** són aquells moviments entre classes socials de diferents generacions (diferent classe social dels fills i filles en relació amb la dels seus progenitors). Aquesta perspectiva permet observar com es reproduïxen les desigualtats socials d'una generació a les següents i com la classe d'origen afecta la classe de destinació (herència social). Hi ha tres modalitats:

- mobilitat ascendent, en cas de progressió en l'espai social quan s'observa una millora de l'estatus social entre els progenitors i el fill/a.
- mobilitat descendent, en cas de regressió social entre una generació i la següent.
- mobilitat horitzontal, en cas de canvi de sector professional sense canvi de lloc en la jerarquia social (de pagès a obrer, per exemple).

4 DESIGUALTATS PER RAÓ DE CLASSE SOCIAL

Les persones joves de classe treballadora en l'actualitat

Estratificació social i desigualtats socials

Mobilitat social: els mecanismes de l'ascensor social

La perspectiva de classe social en les polítiques locals de joventut

En l'imaginari de les societats democràtiques, funciona un ascensor social on cada individu espera una promoció social si s'ho mereix (meritocràcia), com a recompensa als esforços individuals (“Si estudies molt, trobaràs una bona feina”). Però els processos de socialització, més aviat, promouen un model majoritàriament de reproducció social (“Encara que estudiïs molt, si els teus pares no tenen bons contactes, et costarà més trobar una bona feina”).

A Catalunya, només un de cada cinc joves d'origen socioeconòmic baix accedeix a la universitat. Això indica que el sistema educatiu, per exemple, que podria actuar com un agent d'igualtat d'oportunitats i afavorir la meritocràcia, està generant una reproducció social.

L'alumnat que té més èxit escolar és l'alumnat que té millors condicions econòmiques, materials i de capital cultural (inversió en estudis, valoració dels estudis, etc.).



Per això, el sociòleg de la UNED Miguel Requena qüestiona el rol nivellador de l'educació:

“La inutilitat del sistema educatiu com a nivellador social implicaria, si fos certa, la desaparició del principal dispositiu col·lectiu que garanteix la igualtat d'oportunitats en les societats contemporànies. Qualsevol persona que cregui en les virtuts de la meritocràcia, tant per justícia distributiva com pensant en l'assignació eficient del talent, s'hauria de prendre molt seriosament la inquietant notícia que l'educació ja no compleix aquesta lloable funció d'aplanar el camí cap a la promoció social. L'educació ha perdut la seva capacitat d'actuar com a ascensor social?”

Miguel Requena, UNED

4 DESIGUALTATS PER RAÓ DE CLASSE SOCIAL

Les persones joves de classe treballadora en l'actualitat

Estratificació social i desigualtats socials

Mobilitat social: els mecanismes de l'ascensor social

La perspectiva de classe social en les polítiques locals de joventut

Segons Bourdieu, la posició social és el que permet disposar i mobilitzar recursos (capital cultural, social o econòmic) per ascendir socialment:

El **capital cultural** s'interioritza durant la socialització

Per exemple, les habilitats lingüístiques, la *bona educació*, el capital cultural escolar (coneixements, cursos extraescolars, titulacions dels pares/mares, biblioteques, activitats culturals de família, etc.). Els fills i les filles de les classes altes o amb més mitjans econòmics, materials i socials es beneficien dels seus pares i mares pel fet de poder oferir-los més recursos (dedicació de temps, pagament d'estudis, ús d'extraescolars, accés a consum cultural, contactes amb la seva xarxa de relacions...) que augmenten el seu capital cultural i facilita el seu èxit a l'escola. En canvi, els fills i les filles de famílies de classe treballadora, que no tenen aquestes condicions econòmiques, materials i socials, tenen més dificultats per treure bons resultats. Al final, doncs, l'escola que pretén ser igualitària acaba reproduint les mateixes classes socials, ja que planteja la mateixa educació per a tothom independentment de quin és el seu punt de partida i necessitats, i privilegia així els ja privilegiats.

El **capital social** és el conjunt de relacions d'una persona o una família

De fet, amb el mateix diploma un fill o filla de pares de classe alta amb una bona xarxa social trobarà una feina més aviat i més interessant socialment que un fill o filla de classe treballadora, que haurà d'espavilar-se per si mateix, sense la xarxa de relacions.

El **capital econòmic** defineix la capacitat que les famílies tenen per mobilitzar recursos monetaris

El capital econòmic afectaria, per exemple, a l'hora de pagar una escola privada o cursos extraescolars, que reverteixen directament a augmentar el capital cultural.

Hem d'evitar caure en el determinisme de classe ("Si has nascut ric, seràs ric, i si has nascut pobre, seràs pobre") i continuar treballant per la mobilitat social, ja que hi ha elements, com ara el **capital educatiu**, que encara és el motor principal de la mobilitat ascendent. Per exemple, els estudis demostren que els títols educatius superiors ofereixen més oportunitats per ascendir socialment i més possibilitats d'ocupació. El problema és que el jovent, tot i que està més format que els seus pares i mares, té menys poder adquisitiu i, alhora, ha estat molt afectat per les crisis econòmiques, atesa la seva situació de vulnerabilitat en el moment de fer transicions vitals cap a l'emancipació.

4 DESIGUALTATS PER RAÓ DE CLASSE SOCIAL

Les persones joves de classe treballadora en l'actualitat

Estratificació social i desigualtats socials

Mobilitat social: els mecanismes de l'ascensor social

La perspectiva de classe social en les polítiques locals de joventut

LA PERSPECTIVA DE CLASSE SOCIAL EN LES POLÍTIQUES LOCALS DE JOVENTUT

Tot i que les polítiques orientades a mitigar els efectes de la classe social generalment es defineixen en el marc de les polítiques econòmiques, les polítiques de joventut han de treballar per reduir, tant com sigui possible, les desigualtats de partida de les persones joves i incidir en les oportunitats que en condicionen les trajectòries d'emancipació i de construcció social i política. Això requereix, d'una banda, incorporar la mirada juvenil a totes les polítiques generalistes i en els diferents àmbits d'intervenció (educació, ocupació, habitatge...) i, de l'altra, disposar de mecanismes de comunicació, informació i implementació que atenguin llenguatges, canals i espais per arribar a la diversitat de joves i, especialment, als que se situen més al marge.

L'acció de la política de joventut, doncs, ha de tenir en compte els elements següents:

- **Les polítiques de capital social i cultural.** Les polítiques de joventut han de treballar per posar a l'abast dels joves els recursos que permetin augmentar el seu capital social i cultural i per evitar que estiguin en posicions més desfavorides en el sistema educatiu. En aquest sentit, les polítiques educatives (revisar elements curriculars, organitzatius i metodològics dels centres, dotar de més recursos els centres d'elevada complexitat, prevenir l'abandonament prematur, promoure beques, desenvolupar l'orientació educativa...), les polítiques de transició escola-treball, les polítiques culturals, les de participació i les de lleure educatiu són una oportunitat per treballar amb persones joves i per millorar i equiparar el seu capital social i cultural.
- **Les polítiques de renda i pobresa.** Cal buscar mecanismes i estratègies per permetre que els joves accedeixin a percebre ajuts i prestacions econòmiques. Això també inclou revisar els col·lectius que continuen sense accedir-hi, redefinir els requisits d'accés i generar, alhora, programes nous adreçats de manera específica a aquest col·lectiu.
- **Accés als recursos i barreres objectives i subjectives.** Un aspecte que està molt relacionat amb el punt anterior és la classe social; la posició de partida de les persones joves en condiciona l'accés als programes i serveis públics. El jovent que es troba en estrats socials més vulnerables fa menys ús de les polítiques públiques que els poden beneficiar. En aquest sentit, les polítiques de joventut han de trencar les possibles barreres d'accés a programes i recursos que són essencials per al desenvolupament de les seves trajectòries.



Les polítiques de joventut en aquest eix de desigualtat han d'incidir, doncs, en la distribució de les oportunitats entre totes les persones joves.

4 DESIGUALTATS PER RAÓ DE CLASSE SOCIAL

Les persones joves de classe treballadora en l'actualitat

Estratificació social i desigualtats socials

Mobilitat social: els mecanismes de l'ascensor social

La perspectiva de classe social en les polítiques locals de joventut

- **Polítiques de reconexió social orientades a la transició laboral.** Parteixen de la lògica que la posició que s'ocupa en el mercat laboral és un dels trets diferenciadors de les desigualtats juvenils per motius de classe i, per tant, les condicions en què els joves accedeixen a l'àmbit laboral constitueixen una de les principals palanques de mobilitat social ascendent i, en qualsevol cas, en determinaran la posició de classe en la societat. Al seu torn, l'accés al treball està molt condicionat pels recursos relacionals i el capital social del qual es parteix; per això, les polítiques de joventut destinades a millorar l'ocupabilitat i l'accés al món laboral haurien de partir d'una acció que tingui la finalitat d'interrelacionar aquesta àrea amb altres àmbits de la vida (cultura, salut, educació, etc.) i d'ampliar la xarxa social i relacional de les persones joves, de manera que se'ls faciliti l'accés al món laboral i se'n millorin les condicions d'ocupabilitat.
- **La qualitat del treball més enllà de l'accés a l'ocupació.** S'ha d'avançar cap a un model de provisió de serveis i un sistema productiu que prioritzi les persones i els seus drets amb mesures com aquestes:
 - Monitorar i augmentar la vigilància a empreses, administracions i entitats que presten serveis per evitar pràctiques abusives i l'explotació laboral.
 - Potenciar l'aparició i la consolidació de projectes empresarials i de producció que apostin per un model social basat en la persona i no exclusivament en la producció de riquesa econòmica.
 - Millorar la posició de les persones joves en la defensa dels seus drets laborals.
 - Reforçar i realçar la veu dels joves com a interlocutors en els espais de decisió que tenen a veure amb la defensa de drets laborals i, especialment, amb el debat sobre el model productiu que volem com a societat.
 - Facilitar l'accés de les persones joves amb més dificultats a formacions i estudis que s'orientin a posicions laborals basades en les tecnologies, el coneixement i la cultura.
- **Models d'intervenció en joventut basats en la proximitat i la personalització.** Cal desenvolupar models d'interrelació i atenció a les persones joves que es basin en la proximitat i la generació de respostes adaptades a les necessitats i especificitats de la diversitat de joves:
 - Dotar de recursos els espais d'acompanyament individual (combinat amb espais grupals) és clau per articular itineraris de seguiment i orientació a joves que corren el risc de quedar fora del circuit de prestacions de serveis públics i programes de joventut.
 - Millorar i afavorir el treball de proximitat de les polítiques de joventut al territori.
 - Desenvolupar una xarxa de treball real entre els diferents serveis i espais d'atenció per millorar els processos d'atenció integral més enllà de la derivació de serveis.

Epíleg

Després d'haver-nos situat en la perspectiva inclusiva i interseccional de les polítiques de joventut (Unitat 2), en la unitat següent (Unitat 3) ens endinsarem en alguns dels principals àmbits d'actuació que afecten les persones joves: l'educació, el treball, l'habitatge, la cultura i la salut. El nostre repte com a professionals de les polítiques de joventut serà aconseguir que la perspectiva inclusiva i la interseccional travessin i impregnin cadascun d'aquests àmbits de les polítiques de joventut.

Bibliografia

Alberich, N. i N'Diaye, M. (2010). *Interculturalitat en les polítiques locals de joventut*. Barcelona: Departament d'Acció Social i Ciutadania, Secretaria de Joventut, col. "Sinergia", núm. 9.

Casas, M. (2011). [Una mateixa realitat, diverses perspectives](#). Carpeta de recursos sobre acollida i gestió de la diversitat per a professionals de joventut. Barcelona: Departament de Benestar i Família.

Col·lectiu I+. (2022) Guia "[Joves i mirades diverses](#). Guia per a una educació afectivosexual amb mirada interseccional", Departaments de Drets Socials. Generalitat de Catalunya.

ICASS, Document marc del programa per al desenvolupament de plans locals per a la inclusió social (2015). Barcelona: Col·lecció Eines, 19.

Sarasa, S. i Sales, A. (2009). *Itineraris i factors d'exclusió social*. Barcelona: Ajuntament de Barcelona.

Subirats, J. (dir.) (2004). *Pobresa i exclusió social. Una anàlisi de la realitat espanyola i europea*. Barcelona: Fundació "la Caixa", Col·lecció Estudis Socials, núm. 16.

Anzaldúa, G. (2016). *Borderlands / La Frontera: The new mestiza*. Madrid: Capitán Swing Libros S.L. Brah, A. (1996). *Cartografías de la diáspora. Identidades en cuestión*. Madrid: Editorial Traficantes de Sueños.

Combahee River Collective (1977). "Un manifiesto feminista negro". Dins Platero, L. (2012), *Intersecciones: cuerpos y sexualidades en la encrucijada*. Pàg. 75-86. Barcelona: Ediciones Bellaterra.

Cortina, A. (2017). *Aporofobia, el rechazo del pobre. Un desafío para la democracia*. Madrid: Paidós Ediciones.

Crenshaw, K.W. (1991). "Cartografiando los márgenes: interseccionalidad, políticas identitarias, y violencia contra las mujeres de color". Dins Platero, L. (2012), *Intersecciones: cuerpos y sexualidades en la encrucijada*. Pàg. 87-122. Barcelona: Ediciones Bellaterra.

De Sousa Santos, B. (2011). *Para descolonizar el Occidente. Más allá del pensamiento abismal*. San Cristóbal de las Casas, Chiapas: Editorial Cideci Unitierra.

Diputació de Barcelona (2012). *Plans locals d'inclusió i cohesió social*. Col·lecció Documents de treball, Sèrie Benestar Social 13; Barcelona. Disponible a <https://www1.diba.cat/uliep/pdf/53464.pdf>

Foucault, M. (1976). *Historia de la sexualidad. La voluntad de saber*. Madrid: Ed. Siglo XXI, 2003.

Haraway, D. (1991). *Ciencia, cyborgs, y mujeres. La reinención de la naturaleza*. Madrid: Ed. Cátedra, 1995.

Hatibi, M. (2018). *Mira'm als ulls. No és tan difícil entendre'ns*. Barcelona: Random House.

Maaluf, A. (1999). *Identidades asesinas*. Madrid: Alianza Editorial, quarta reimpressió, 2018.

Platero, L. (ed.) (2012). *Intersecciones: cuerpos y sexualidades en la encrucijada*. Barcelona: Ediciones Bellaterra.

Rowlands, J. (1997). "Empoderamiento y mujeres rurales en Honduras: un modelo para el desarrollo". Dins León M. (comp.), *Poder y empoderamiento de las mujeres*, Tercer Mundo Editores. Colòmbia, 1997.

Vídeos recomanats

Chimamanda Ngozi Adichie, "[El peligro de la historia única](#)". TED Global, 2009.

Desirée Bela-Lobedde, "[Microracismos](#)". Play Ground, 2018.

Adela Cortina, "[Aporofobia, el miedo a las personas pobres](#)". TEDxUPValència, 2018.

Diego Falconi, La construcció cultural, el model intercultural i antiracismes. Entrevista a Diego Falconi, [Youtube Joventut, Oct 25, 2021](#)

Pol Galofré, "[Construir la masculinidad de forma consciente](#)". TEDxReus, 2017.

Enllaços d'interès:

Càpsula diversitat sexual i de gènere EAPC: <https://www.youtube.com/watch?v=qhtich3YDLE&list=PLj9f8u6V6Mp-fmE18dfRCd7GTJvLRDDe&index=1>

Vídeos "Dibuixant el gènere": <http://www.dibngen.com/index-ca.html>

"Desmantant el sistema sexe-gènere", Oh My Goig!: <https://beteve.cat/oh-my-goig/oh-my-goig-desmantant-el-sistema-sexe-genere/>

"LGTB, transgènere, transexual... Saps què signifiquen?", Oh My Goig!:

<https://beteve.cat/oh-my-goig/lgtb-transgenere-transsexual-saps-que-signifiquen/>

[youtube.com/watch?v=qhtich3YDLE&list=PLj9f8u6V6Mp-fmE18dfRCd7GTJvLRDDe&index=1](https://www.youtube.com/watch?v=qhtich3YDLE&list=PLj9f8u6V6Mp-fmE18dfRCd7GTJvLRDDe&index=1)

Exemple de com incorporar la perspectiva intercultural a espais de participació:

<https://docs.google.com/document/d/1QO-Vk-210ladQgPz50P370wymFsByZ5BUJK7LsifjE/edit?usp=sharing>

<https://drive.google.com/file/d/16tDUMEc0LC6Of5rd7Athm2n4XPeTQqGQ/view?usp=sharing>